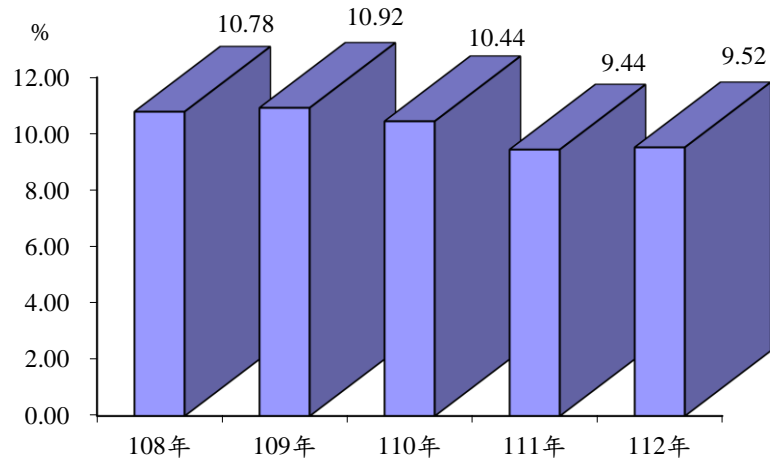
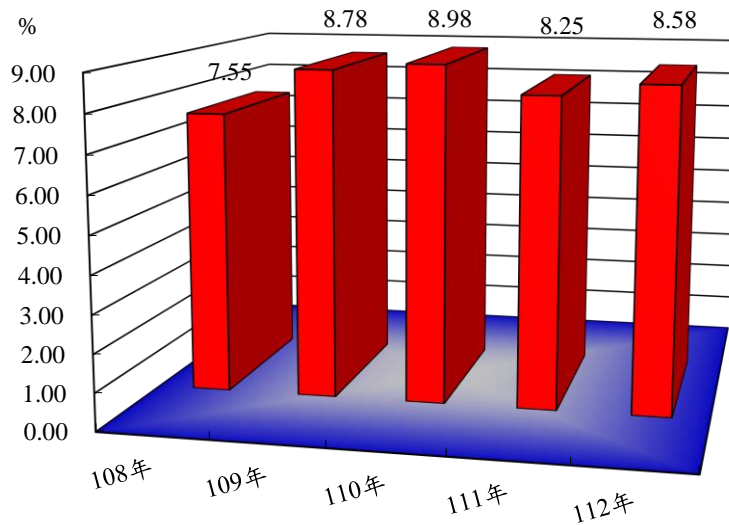


# 法醫鑑驗業務統計年報

全國相驗率



全國解剖率



**112 年度**  
**專業、精準、效率**

法務部法醫研究所編

中華民國 113 年 2 月

# 法務部法醫研究所 112 年度法醫鑑驗業務統計年報

## 一、法醫病理鑑定業務

### (一) 收案統計

\* 112 年 1-12 月法醫研究所受理解剖及各類鑑定案件共計 3,498 件，各類別收案數詳列於表 1-1，各類案件比較，以圖 1-1、圖 1-2 做簡略表達。

表 1-1 受理解剖及鑑定案件數統計表

單位：件

類別 年月	總計	解剖	複驗	文書鑑定	死因鑑定	再函詢	證物鑑定
<b>112年</b>	<b>3,498</b>	<b>1,683</b>	<b>2</b>	<b>1</b>	<b>1,634</b>	<b>178</b>	-
1月	229	110	-		109	10	-
2月	268	133	-	-	121	14	-
3月	347	163	-	-	164	20	-
4月	296	144	1	-	137	14	-
5月	286	138	1	-	129	18	-
6月	295	142	-	1	138	14	-
7月	289	141	-	-	131	17	-
8月	345	171	-	-	161	13	-
9月	305	139		-	148	18	-
10月	310	145	-	-	150	15	-
11月	273	137	-	-	128	8	-
12月	255	120	-	-	118	17	-

\* 各類別收案數占法醫病理鑑定業務總收案件數比重：

解剖占 48.11%、複驗占 0.06%、文書鑑定占 0.03%、死因鑑定占 46.71%、再函詢占 5.09%、證物鑑定占 0.00%。(參考圖 1-1)

圖 1-1 各類別占總收案件數比例圖

112 年

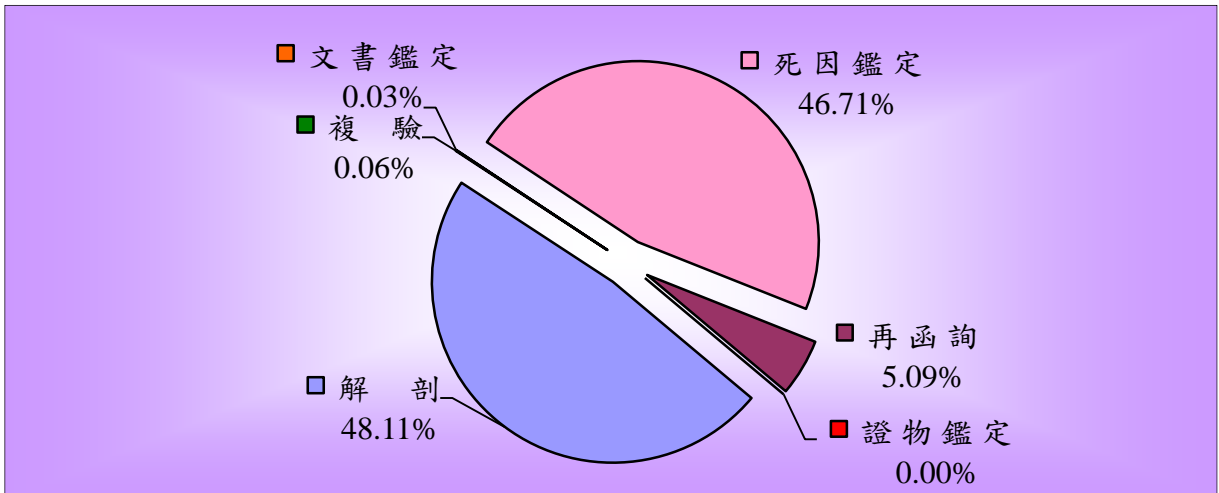
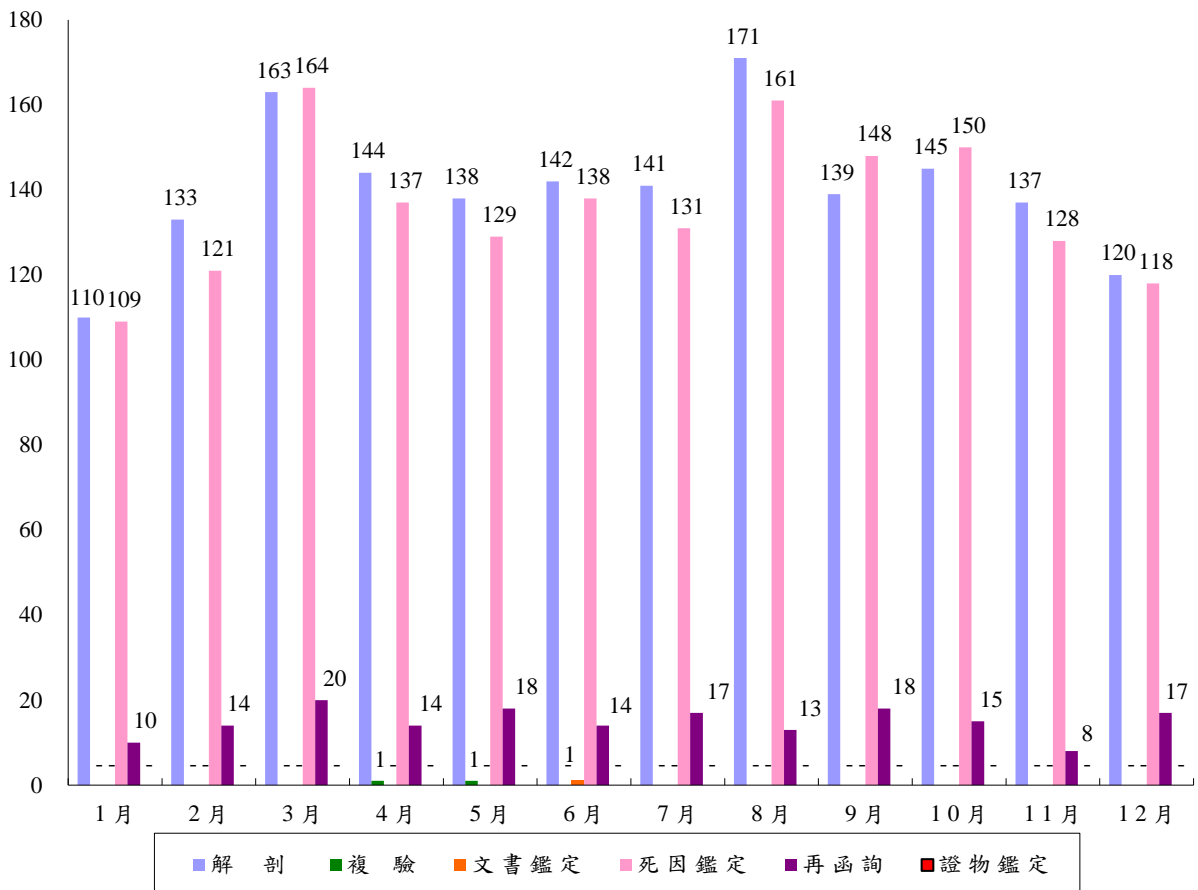


圖 1-2 法醫病理收案數直條圖

112 年



\* 本所於成立初期將法醫病理接受委託案件，依委託機關請求辦理鑑定性質予以分類，因多數委託案件包含解剖及死因鑑定，故以同一類別予以歸類；然因 95 年 12 月 28 日法醫師法實施後，該法第十一條規定：『法醫師檢驗屍體後，應製作檢驗報告書；解剖屍體後，應製作解剖報告書；鑑定死因後，應製作鑑定報告書……』等規定，已將報告書明確分類。遂於 97 年 6、7 月檢討此項合併歸類之合理性，因考量案件執行時程之管控，以及因應法醫師法施行後解剖、鑑定案件統計數據正確性，故自 97 年 8 月 11 日起配合本所總收發文號統一修正，將原分類之「解剖及死因鑑定」、「僅死因鑑定」，重新分類為「解剖」及「死因鑑定」二大類，並追溯修正以前年度資料，特此敘明。

\* 分析 108 年至 112 年各類別收案數

112 年與去年相較，解剖、複驗、死因鑑定及再函詢案件量收案數增加；文書鑑定案件量收案數減少。(參考表 1-2、圖 1-3、圖 1-4)

表 1-2 各類別新收案數一覽表

年度	單位：件						
	總計	解剖	複驗	文書鑑定	死因鑑定	再函詢	證物鑑定
108年	2,880	1,350	3	6	1,341	180	-
109年	3,285	1,539	2	9	1,546	189	-
110年	3,341	1,577	1	7	1,571	185	-
111年	3,135	1,497	1	6	1,462	169	-
112年	3,498	1,683	2	1	1,634	178	-

圖 1-3 各類別收案數直條圖

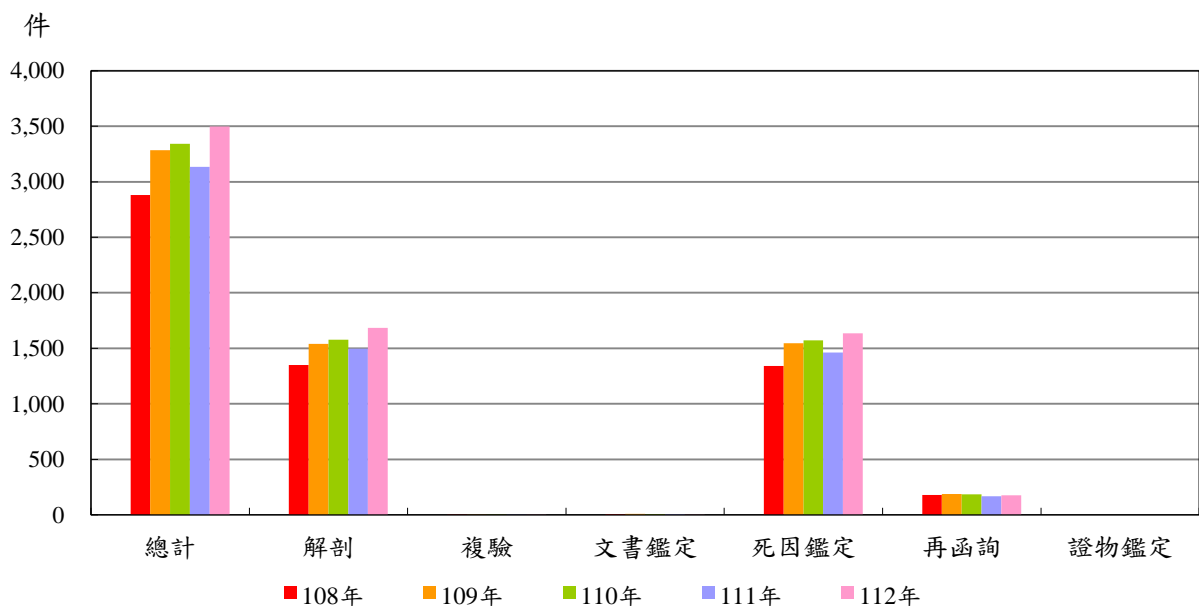
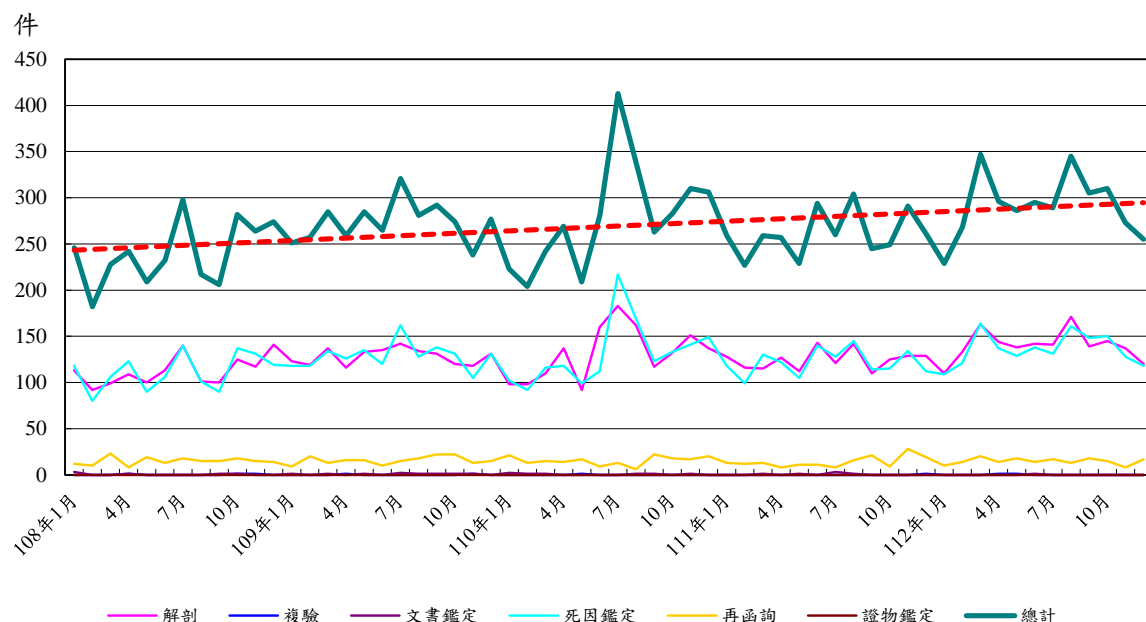


圖 1-4 收案數折線圖  
108 年-112 年



\* 112 年本所收案 3,498 件中，由本所法醫師鑑定達 2,250 件，佔總收案件 64.32%，較去年 1,647 件增加 603 件，成長率為 36.61%；委託顧問法醫師鑑定計 1,248 件，佔總收案件 35.68%，較去年 1,488 件減少 240 件，負成長率為 16.13%。(參考表 1-3)

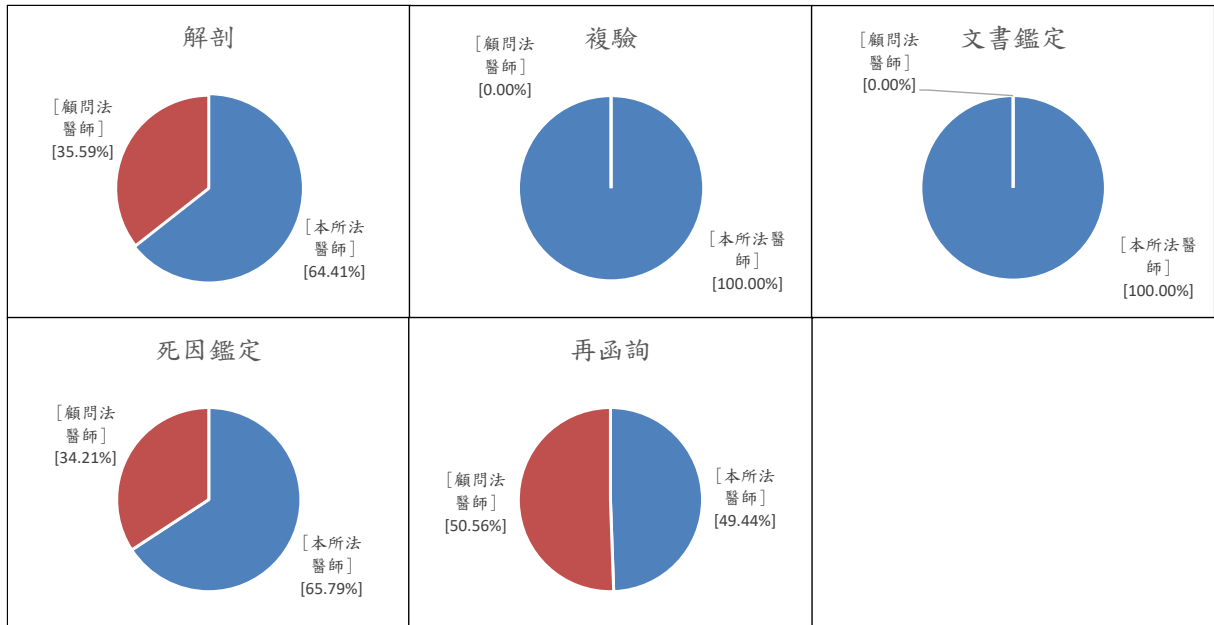
表 1-3 本所法醫師及顧問法醫師收案件數一覽表

單位：件

類別、年度 鑑定人	解 剖					複 驗					文 書 鑑 定				
	108 年	109 年	110 年	111 年	112 年	108 年	109 年	110 年	111 年	112 年	108 年	109 年	110 年	111 年	112 年
<b>總 計</b>	<b>1,350</b>	<b>1,539</b>	<b>1,577</b>	<b>1,497</b>	<b>1,683</b>	<b>3</b>	<b>2</b>	<b>1</b>	<b>1</b>	<b>2</b>	<b>6</b>	<b>9</b>	<b>7</b>	<b>6</b>	<b>1</b>
本所法醫師	856	865	840	788	1,084	1	2	-	-	2	4	9	6	5	1
顧問法醫師	494	674	737	709	599	2	-	1	1	-	2	-	1	1	-
類別、年度 鑑定人	死 因 鑑 定					再 函 詢					證 物 鑑 定				
	108 年	109 年	110 年	111 年	112 年	108 年	109 年	110 年	111 年	112 年	108 年	109 年	110 年	111 年	112 年
<b>總 計</b>	<b>1,341</b>	<b>1,546</b>	<b>1,571</b>	<b>1,462</b>	<b>1,634</b>	<b>180</b>	<b>189</b>	<b>185</b>	<b>169</b>	<b>178</b>	-	-	-	-	-
本所法醫師	860	873	847	769	1,075	100	102	101	85	88	-	-	-	-	-
顧問法醫師	481	673	724	693	559	80	87	84	84	90	-	-	-	-	-

\* 以各類別分案情形觀之，解剖、死因鑑定、複驗及文書鑑定大多由本所法醫師鑑定。  
(參考圖 1-5)

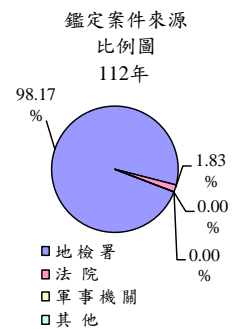
圖 1-5 本所法醫師與顧問法醫師收案比例表  
112 年



\* 112 年本所受理鑑定案件中，地檢署委託 3,434 件占 98.17%，較 111 年 3,060 增加 374 件，成長率為 12.22%；法院委託 64 件占 1.83%，較 111 年 75 件減少 11 件，負成長率為 14.67%；軍事機關及其他委託比率不變。(參考表 1-4)

表 1-4 案件來源分析表

		單位：件、%				
年度	案件來源	總計	地檢署	法院	軍事機關	其他
108年		2,880	2,774	106	-	-
109年		3,285	3,195	90	-	-
110年		3,341	3,262	76	-	3
111年		3,135	3,060	75	-	-
112年		3,498	3,434	64	-	-
較去年同期成長率		11.58	12.22	-14.67	-	0.00



\* 112 年本所受理各類案件以高雄地檢 499 件為最多；次為屏東地檢 289 件；另新北、桃園、新竹、臺中、臺南及橋頭地檢超過 200 件以上。(參考表 1-5、表 1-6、表 1-7)

\* 各類案件來源分析：

解剖案件來源以高雄地檢委託 241 件為最多；臺南地檢 147 件次之；橋頭地檢 141 件再次之。

複驗案件來源以臺中地檢委託 2 件最多。

文書鑑定案件以臺中地方法院委託 1 件為最多。

死因鑑定案件來源以高雄地檢委託 248 件為最多；屏東地檢委託 143 件次之；橋頭地檢委託 140 件再次之。

再函詢案件來源以臺北地檢委託 15 件為最多；新竹地檢委託 14 件次之；新北地檢委託 13 件再次之。

(參考表 1-5、表 1-6、表 1-7)

表 1-5 案件來源統計表-軍事機關及其他  
112 年

單位：件

類別	總計	解剖	複驗	文書鑑定	死因鑑定	再函詢	證物鑑定
軍事及其他機關							
軍事機關及其他機關小計	-	-	-	-	-	-	-
疾病管制署	-	-	-	-	-	-	-
監察院	-	-	-	-	-	-	-
新北市警察局	-	-	-	-	-	-	-

表 1-6 案件來源統計表-地檢署  
112 年

		單位：件					
類別 地檢署	總計	解剖	複驗	文書鑑定	死因鑑定	再函詢	證物鑑定
<b>檢察機關小計</b>	<b>3,434</b>	<b>1,683</b>	<b>2</b>	<b>-</b>	<b>1,634</b>	<b>115</b>	<b>-</b>
高等檢察署	2	-	-	-	-	2	-
高雄檢察分署	1	-	-	-	-	1	-
臺北地檢	169	77	-	-	77	15	-
士林地檢	122	60	-	-	58	4	-
新北地檢	285	140	-	-	132	13	-
桃園地檢	233	113	-	-	114	6	-
新竹地檢	252	118	-	-	120	14	-
苗栗地檢	65	32	-	-	32	1	-
臺中地檢	238	117	2	-	111	8	-
彰化地檢	88	42	-	-	42	4	-
南投地檢	49	24	-	-	23	2	-
雲林地檢	129	65	-	-	61	3	-
嘉義地檢	142	71	-	-	69	2	-
臺南地檢	261	147	-	-	107	7	-
高雄地檢	499	241	-	-	248	10	-
屏東地檢	289	139	-	-	143	7	-
臺東地檢	39	18	-	-	18	3	-
花蓮地檢	96	45	-	-	46	5	-
宜蘭地檢	89	43	-	-	44	2	-
基隆地檢	84	42	-	-	41	1	-
橋頭地檢	285	141	-	-	140	4	-
澎湖地檢	8	4	-	-	4	-	-
金門地檢	9	4	-	-	4	1	-
連江地檢	-	-	-	-	-	-	-



表 1-7 案件來源統計表-法院  
112 年

單位：件

法院	類別	總計	解剖	複驗	文書鑑定	死因鑑定	再函詢	證物鑑定
<b>法院機關小計</b>		<b>64</b>	-	-	<b>1</b>	-	<b>63</b>	-
最高法院		1	-	-	-	-	1	-
臺灣高等法院		10	-	-	-	-	10	-
高等法院臺中分院		4	-	-	-	-	4	-
高等法院臺南分院		8	-	-	-	-	8	-
高等法院高雄分院		3	-	-	-	-	3	-
福建高等法院金門分院		-	-	-	-	-	-	-
臺北地方法院		2	-	-	-	-	2	-
士林地方法院		2	-	-	-	-	2	-
新北地方法院		-	-	-	-	-	-	-
桃園地方法院		2	-	-	-	-	2	-
新竹地方法院		3	-	-	-	-	3	-
苗栗地方法院		1	-	-	-	-	1	-
臺中地方法院		3	-	-	1	-	2	-
彰化地方法院		2	-	-	-	-	2	-
南投地方法院		-	-	-	-	-	-	-
雲林地方法院		3	-	-	-	-	3	-
嘉義地方法院		3	-	-	-	-	3	-
臺南地方法院		6	-	-	-	-	6	-
高雄地方法院		2	-	-	-	-	2	-
屏東地方法院		1	-	-	-	-	1	-
臺東地方法院		1	-	-	-	-	1	-
花蓮地方法院		1	-	-	-	-	1	-
宜蘭地方法院		-	-	-	-	-	-	-
基隆地方法院		1	-	-	-	-	1	-
澎湖地方法院		-	-	-	-	-	-	-
金門地方法院		-	-	-	-	-	-	-
橋頭地方法院		4	-	-	-	-	4	-
臺灣高雄少年及家事法院		1	-	-	-	-	1	-

(二) 結案統計

\* 112年法醫研究所各類鑑定及解剖案件總計辦結3,485件，各類別結案數詳列於表1-8。(參考表1-8、圖1-6、圖1-7)

表 1-8 辦結解剖及鑑定案件數統計表

單位：件

類別 年月	總 計	解 剖	複 驗	文 書 鑑 定	死 因 鑑 定	再 函 詢	證 物 鑑 定
<b>112年</b>	<b>3,485</b>	<b>1,683</b>	<b>2</b>	<b>1</b>	<b>1,617</b>	<b>182</b>	<b>-</b>
1月	203	110	-	-	82	11	-
2月	268	133	-	-	121	14	-
3月	330	163	-	-	151	16	-
4月	264	144	1	-	108	11	-
5月	337	138	1	-	177	21	-
6月	322	142	-	1	163	16	-
7月	294	141	-	-	135	18	-
8月	293	171	-	-	110	12	-
9月	308	139	-	-	154	15	-
10月	288	145	-	-	127	16	-
11月	324	137	-	-	172	15	-
12月	254	120	-	-	117	17	-

圖 1-6 各結案類別占總結  
案件數比例圖  
112 年

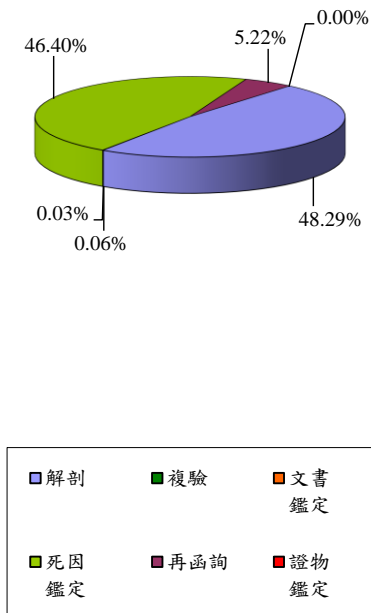
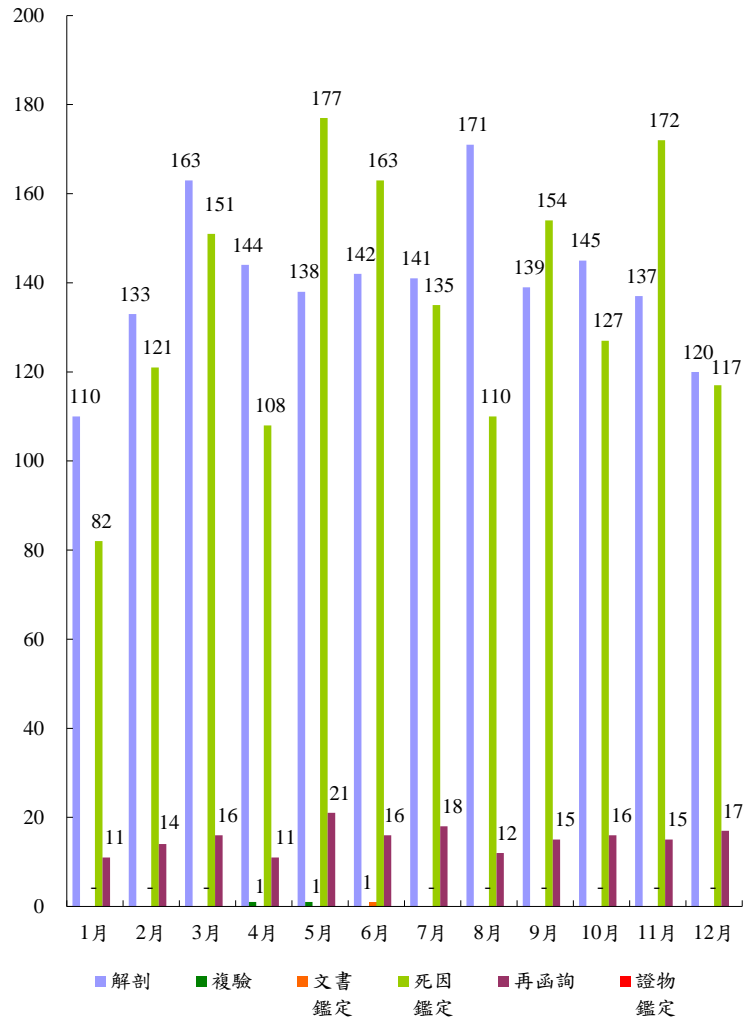


圖 1-7 各月份結案類別直條圖  
112 年



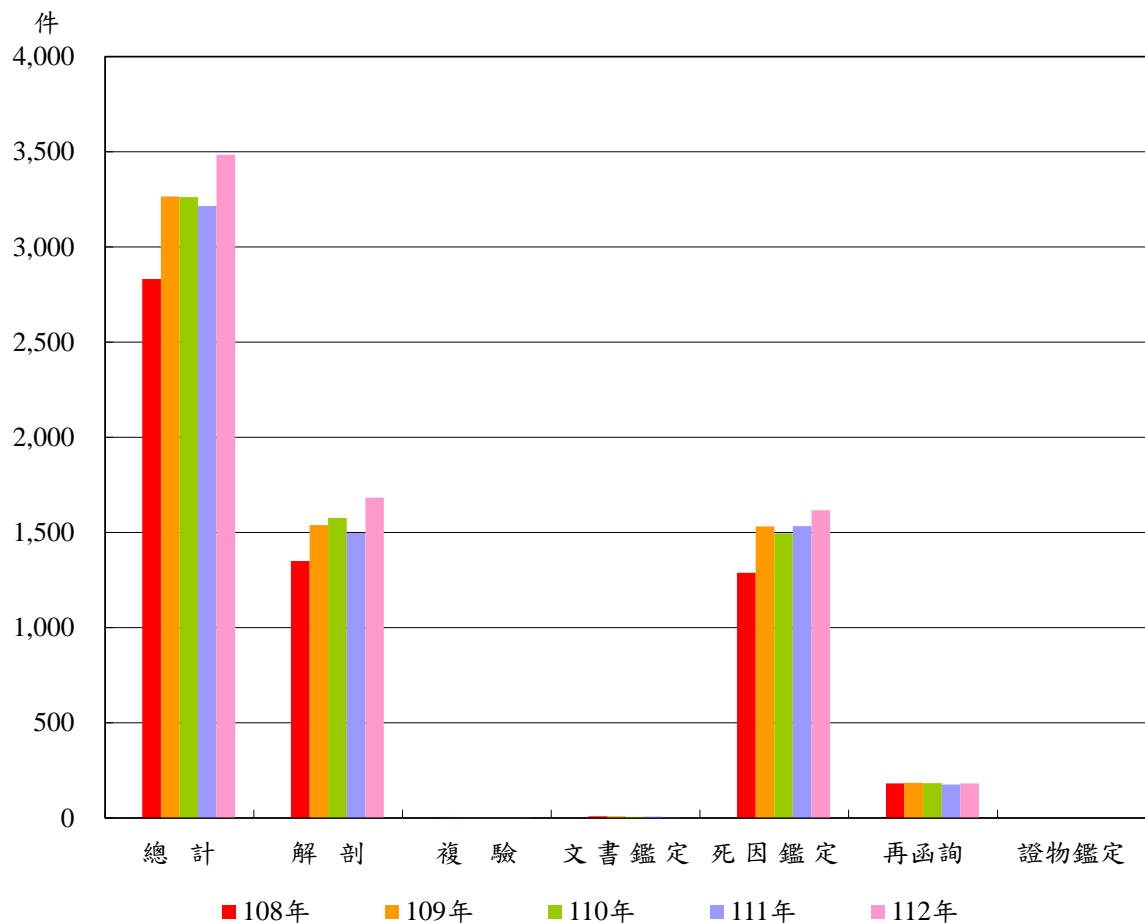
\* 分析 108 年至 112 年各類別結案數

112 年與去年相較，解剖、複驗、死因鑑定及再函詢結案數增加；文書鑑定結案數減少。(參考表 1-9、圖 1-8)

表 1-9 各類別結案數一覽表

類別 年度	單位：件						
	總計	解剖	複驗	文書鑑定	死因鑑定	再函詢	證物鑑定
108年	2,832	1,350	3	9	1,288	182	0
109年	3,266	1,539	2	9	1,532	184	0
110年	3,263	1,577	1	6	1,496	183	0
111年	3,215	1,497	1	7	1,534	176	0
112年	3,485	1,683	2	1	1,617	182	0

圖 1-8 各類別結案數直條



\* 112 年本所辦結 3,485 件案件中，由本所法醫師完成 2,249 件，占總結案件 64.53%，較去年 1,650 件增加 599 件，成長 36.30%；委託顧問法醫師計 1,236 件，占總結案件 35.47%，較去年 1,565 件減少 329 件，負成長 21.02%。(參考表 1-10、圖 1-9)

表 1-10 本所法醫師及顧問法醫師結案件數一覽表

單位：件

類別、年度 鑑定人	解 剖					複 驗					文 書 鑑 定				
	108 年	109 年	110 年	111 年	112 年	108 年	109 年	110 年	111 年	112 年	108 年	109 年	110 年	111 年	112 年
<b>總 計</b>	<b>1,350</b>	<b>1,539</b>	<b>1,577</b>	<b>1,497</b>	<b>1,683</b>	<b>3</b>	<b>2</b>	<b>1</b>	<b>1</b>	<b>2</b>	<b>9</b>	<b>9</b>	<b>6</b>	<b>7</b>	<b>1</b>
本所法醫師	856	865	840	788	1,084	1	2	-	-	2	7	9	5	6	1
顧問法醫師	494	674	737	709	599	2	-	1	1	-	2	-	1	1	-

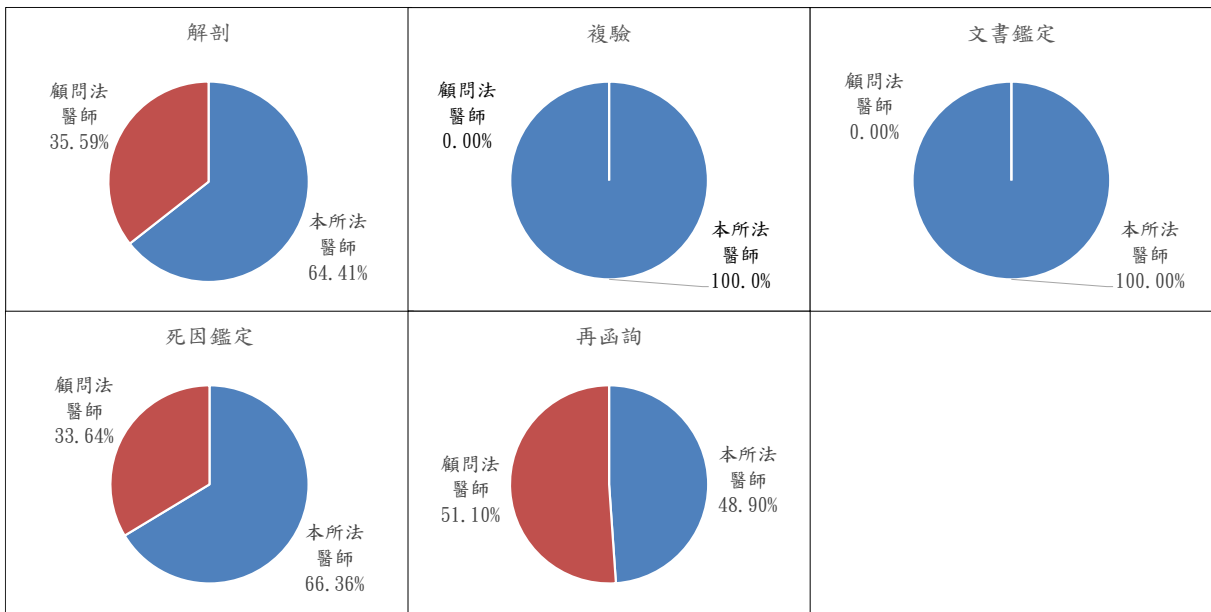
  

類別、年度 鑑定人	死 因 鑑 定					再 函 詢					證 物 鑑 定				
	108 年	109 年	110 年	111 年	112 年	108 年	109 年	110 年	111 年	112 年	108 年	109 年	110 年	111 年	112 年
<b>總 計</b>	<b>1,288</b>	<b>1,532</b>	<b>1,496</b>	<b>1,534</b>	<b>1,617</b>	<b>182</b>	<b>184</b>	<b>183</b>	<b>176</b>	<b>182</b>	-	-	-	-	-
本所法醫師	843	854	861	766	1,073	102	103	95	90	89	-	-	-	-	-
顧問法醫師	445	678	635	768	544	80	81	88	86	93	-	-	-	-	-

\* 112 年本所法醫師結案件數占總結案件數比例：  
 解剖結案數 1,084 件，占本類別總結案數 64.41%，  
 複驗結案數 2 件，占本類別總結案 100.00%，  
 文書鑑定結案數 1 件，占本類別總結案 100.00%，  
 死因鑑定結案數 1,073 件，占本類別總結案 66.36%，  
 再函詢結案數 89 件，占本類別總結案 48.90%。(參考表 1-10、圖 1-9)

- \* 112 年顧問法醫師結案件數占總結案件數比例：  
 解剖結案數 599 件，占本類別總結案數 35.59%，  
 複驗結案數 0 件，占本類別總結案 0.00%，  
 文書鑑定結案數 0 件，占本類別總結案 0.00%，  
 死因鑑定結案數 544 件，占本類別總結案 33.64%，  
 再函詢結案數 93 件，占本類別總結案 51.10%。(參考表 1-10、圖 1-9)

圖 1-9 本所法醫師與顧問法醫師各類別結案比例圓形圖  
 112 年



\* 112 年本所自行製作病理切片案件共計 1,058 件、14,553 片，較 111 年 757 件、10,841 片分別增加 39.76% 及增加 34.24%。(參考表 1-11)

表 1-11 切片統計表

單位：件

年度 月份	病理切片案件數					病理切片製作片數				
	108年	109年	110年	111年	112年	108年	109年	110年	111年	112年
<b>總計</b>	<b>836</b>	<b>893</b>	<b>849</b>	<b>757</b>	<b>1,058</b>	<b>10,869</b>	<b>12,268</b>	<b>12,182</b>	<b>10,841</b>	<b>14,553</b>
1月	89	86	75	41	64	1,107	1,163	1,057	547	874
2月	58	82	54	39	83	731	1,046	738	544	1,145
3月	92	75	75	100	99	1,183	1,058	1,103	1,381	1,362
4月	52	92	60	39	77	676	1,266	832	527	1,047
5月	66	83	49	72	85	897	1,079	686	1,041	1,139
6月	36	62	31	63	100	467	817	456	936	1,424
7月	88	103	155	77	93	1,109	1,472	2,233	1,186	1,243
8月	87	32	96	63	119	1,157	420	1,368	901	1,596
9月	46	84	66	65	62	621	1,191	955	930	841
10月	81	52	56	55	83	1,088	725	791	771	1,136
11月	92	73	66	58	108	1,179	1,090	1,030	833	1,551
12月	49	69	66	85	85	654	941	933	1,244	1,195

(三)收、結案資料比較分析

\* 112 年法醫病理各類鑑定等案共計受理 3,498 件，辦結 3,485 件，累積未結案件 200 件，較 111 年未結案件 187 件增加 13 件。

\* 112 年受理各類鑑定等案件 3,498 件，較去年同期 3,135 件增加 363 件，成長率為 11.58%。

解剖 112 年收案 1,683 件，較 111 年增加 186 件，成長率為 12.42%。

複驗 112 年收案 2 件，較 111 年增加 1 件，成長率為 100.00%。

文書鑑定 112 年收案 1 件，較 111 年減少 5 件，負成長率為 83.33%。

死因鑑定 112 年收案 1,634 件，較 111 年增加 172 件，成長率為 11.76%。

再函詢 112 年收案件 178 件，較 111 年增加 9 件，成長率為 5.33%。

證物鑑定 112 年收案 0 件，較 111 年增加 0 件，成長率為 0.00%。

(參考表 1-2)。

\* 112 年辦結各類鑑定等案件合計 3,485 件，較去年同期 3,215 件增加 270 件，成長率為 8.40%。

解剖 112 年結案 1,683 件，較 111 年增加 186 件，成長率為 12.42%。

複驗 112 年結案 2 件，較 111 年增加 1 件，成長率 100.0%。

文書鑑定 112 年結案 1 件，較 111 年減少 6 件，負成長率為 85.71%。

死因鑑定 112 年結案 1,617 件，較 111 年增加 83 件，成長率為 5.41%。

再函詢 112 年結案 182 件，較 111 年增加 6 件，成長率為 3.41%。

證物鑑定 112 年結案 0 件，較 111 年增加 0 件，成長率為 0.00%。

(參考表 1-9、圖 1-8)



(四)近五年全國解剖與相驗之比較分析

- \* 112 年全國死亡人數為 20 萬 5,368 人，全國地檢署相驗案件數有 1 萬 9,545 件，較 111 年度 1 萬 9,562 件減少 17 件，負成長率為 0.09%；法醫解剖案件達 1,677 件，與 111 年度 1,613 件增加 64 件，成長率為 3.97%。
- \* 由表 1-12 近五年解剖比例一覽表得知，全國相驗案件數互有增減，分析其消長原因得知，由於近年來國人對於人權的要求以及法醫師法第十條的宣導，無論是家屬、法醫師等皆對於死因的重視極為審慎，本所法醫師、顧問法醫師及所有同仁皆不敢怠忽，本著專業之精神，務必在最有效率的期間內完成每一個鑑定案件。(參考表 1-12)

表 1-12 解剖比率一覽表

單位：人、件、%

年度 類別	108年	109年	110年	111年	112年
全國 死亡人數	176,296	173,156	183,732	207,230	205,368
全國地檢署 相驗案件數	19,008	18,906	19,186	19,562	19,545
全國法醫 解剖案件數	1,436	1,660	1,722	1,613	1,677
相驗率	10.78	10.92	10.44	9.44	9.52
解剖率	7.55	8.78	8.98	8.25	8.58

\* 資料來源：

- a. 全國死亡人數(內政部統計資訊服務網公佈)
- b. 全國地檢署相驗案件數及法醫解剖案件數  
(依 113 年 1 月 23 日臺灣高等檢察署資料提供)

\* 全國相驗率=全國地檢署相驗案件數/全國死亡人數

\* 解剖率=法醫解剖案件數/全國地檢署相驗案件數

## 二、毒物化學鑑驗業務

### (一)收案統計

\* 112年毒物化學鑑驗受理案件共計 10,394 件，其中包括毒物化學檢驗 9,940 件(所內會辦 1,577 件、檢、軍、警及其他機關委託檢驗 8,363 件)(參考表 2-1、圖 2-1、圖 2-2)較 111 年 8,850 件增加 1,090 件，成長率為 12.32%；112 年函詢案件共 454 件，較 111 年 433 件增加 21 件，成長率為 4.85%。由於 107 年 4 月開始接受新興毒品檢驗，因此檢驗案件數大幅增加。(參考表 2-2、圖 2-3)

表 2-1 毒物化學鑑驗受理案件數一覽表

單位：件

案件類別 年月	總計	檢驗案件		
		所內 會辦案件	院檢軍警 委辦案件	函詢案件
<b>112年</b>	<b>10,394</b>	<b>1,577</b>	<b>8,363</b>	<b>454</b>
1 月	422	103	307	12
2 月	610	138	445	27
3 月	1,173	147	981	45
4 月	731	115	581	35
5 月	1,080	129	895	56
6 月	870	144	686	40
7 月	834	131	654	49
8 月	977	162	783	32
9 月	1,175	136	995	44
10 月	1,043	134	873	36
11 月	843	128	676	39
12 月	636	110	487	39

圖 2-1 毒物化學受理案件數直條圖  
112 年

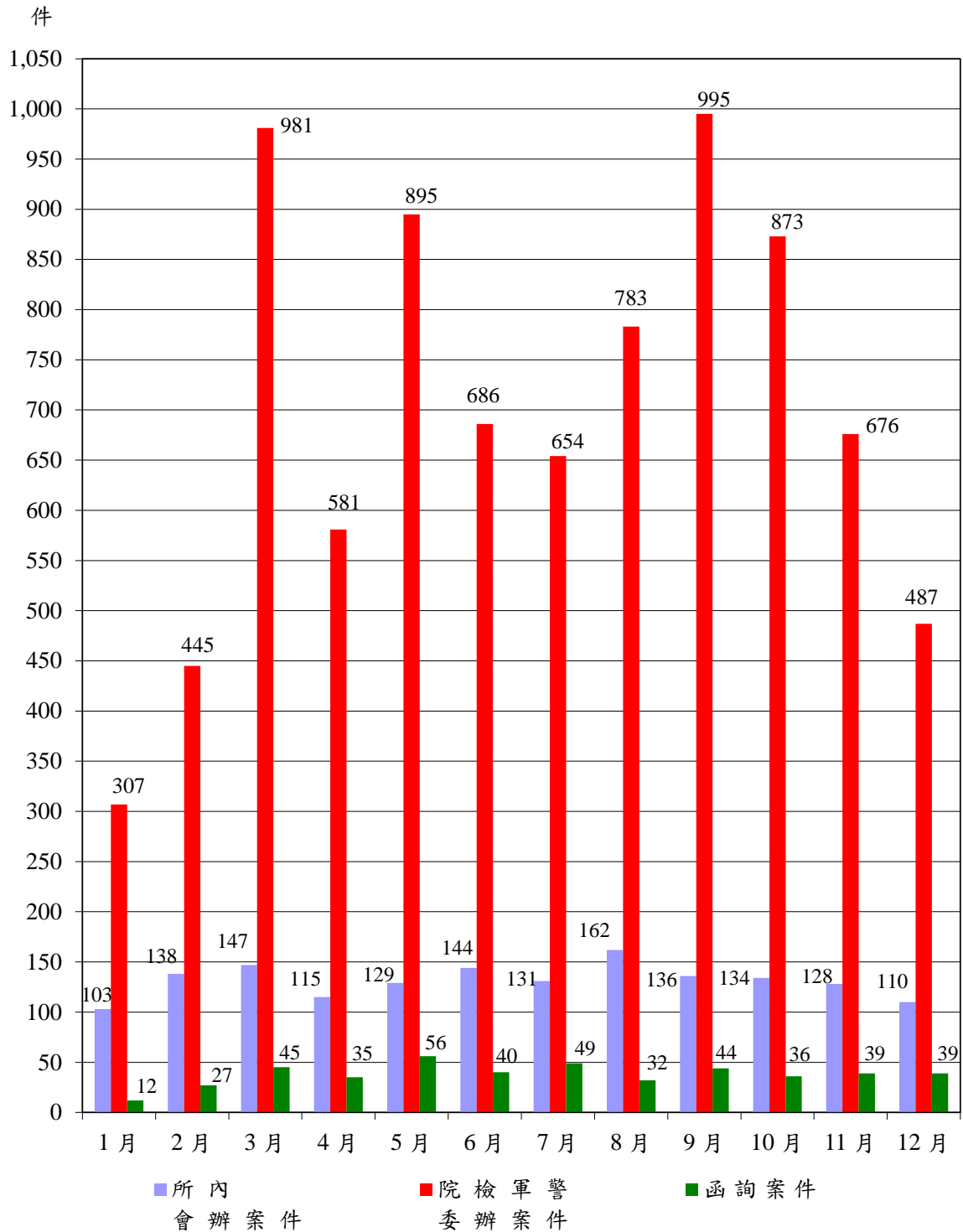


圖 2-2 毒物化學鑑驗  
案件來源比例圖  
112 年

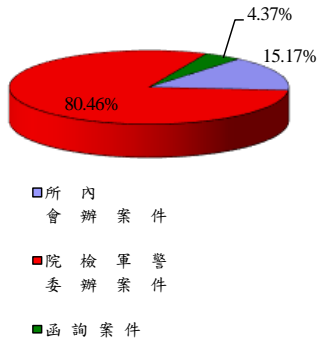


表 2-2 毒物化學鑑驗受理案件數  
108 -112 年

單位：件

案件類別 年度	總計	檢驗案件		函詢案件
		所內 會辦案件	院檢軍警 委辦案件	
108年	7,103	1,287	5,041	775
109年	9,425	1,470	7,351	604
110年	9,182	1,475	7,347	360
111年	9,283	1,401	7,449	433
112年	10,394	1,577	8,363	454

圖 2-3 毒物化學鑑驗受理案件折線圖

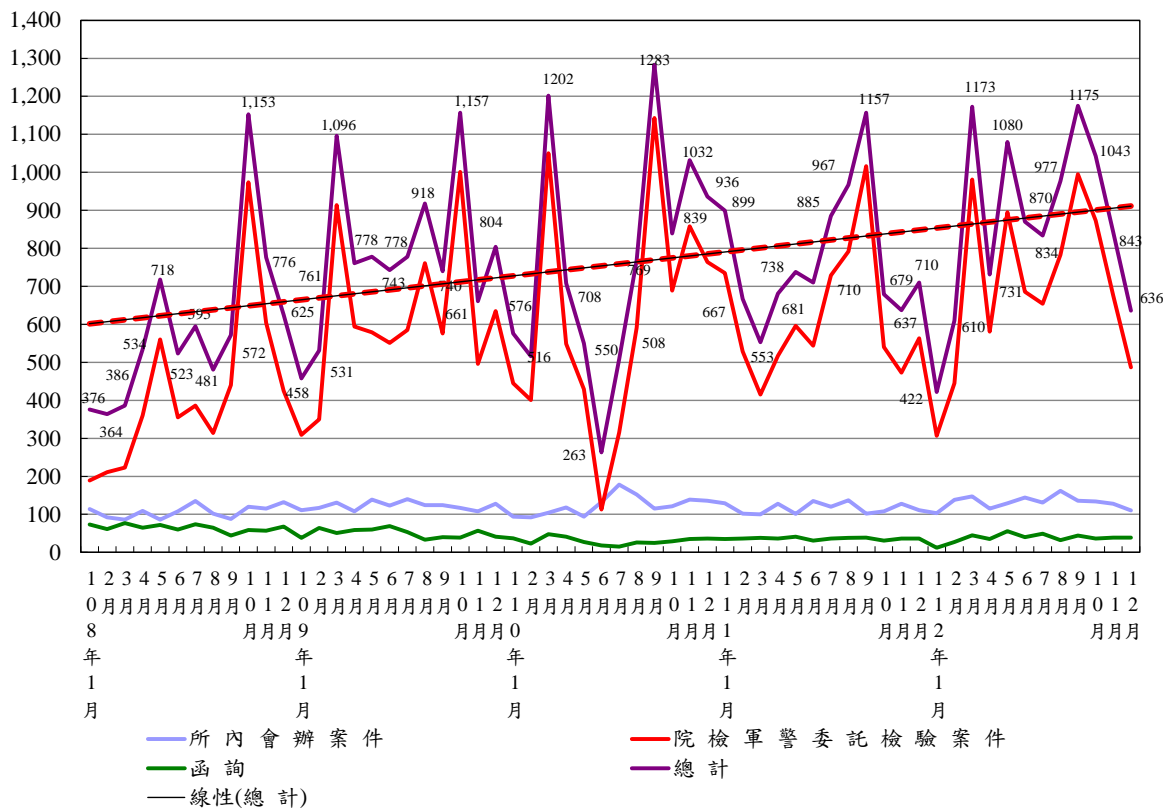


表 2-3 毒化案件來源分析表

單位：件

類別、來源 年月	總計	檢驗案件							函詢案件						
		計	警察 機關	檢察署	法院	軍事 機關	其他	所內 會辦	計	警察 機關	檢察署	法院	軍事 機關	其他	所內 會辦
<b>112年</b>	<b>10,394</b>	<b>9,940</b>	<b>4,332</b>	<b>1,590</b>	<b>395</b>	<b>-</b>	<b>2,046</b>	<b>1,577</b>	<b>454</b>	<b>7</b>	<b>332</b>	<b>83</b>	<b>-</b>	<b>32</b>	<b>-</b>
1月	422	410	130	97	27		53	103	12	1	7	1	-	3	-
2月	610	583	265	166	2	-	12	138	27	-	20	6	-	1	-
3月	1,173	1,128	545	163	36	-	237	147	45	-	37	8	-	-	-
4月	731	696	356	117	35	-	73	115	35	-	23	8	-	4	-
5月	1,080	1,024	409	160	6	-	320	129	56	1	40	11	-	4	-
6月	870	830	304	156	51	-	175	144	40	-	35	4	-	1	-
7月	834	785	360	114	4	-	176	131	49	2	39	8	-	-	-
8月	977	945	480	109	70	-	124	162	32	-	25	4	-	3	-
9月	1,175	1,131	332	124	42	-	497	136	44	-	35	6	-	3	-
10月	1,043	1,007	485	128	13	-	247	134	36	1	21	8	-	6	-
11月	843	804	428	143	57	-	48	128	39	2	24	10	-	3	-
12月	636	597	238	113	52	-	84	110	39	-	26	9	-	4	-

(二) 結案統計

\* 112年毒物化學類鑑驗結案共計 10,415 件，其中包括毒物化學檢驗 9,965 件(所內會辦 1,575 件；院檢軍警委辦案件 8,390 件)(參考表 2-4、圖 2-4、圖 2-5) 較 111 年 9,099 件增加 866 件，成長率為 9.52%；112 年函詢結案共 450 件，較 111 年 432 件增加 18 件，成長率為 4.17%。(參考表 2-4、表 2-5)

表 2-4 毒物化學鑑驗辦結案件統計表

案件、類別 年月	單位：件、項次				
	總計	檢驗案件		函詢案件	檢驗數
		所內 會辦案件	院檢軍警 委辦案件		
<b>112年</b>	<b>10,415</b>	<b>1,575</b>	<b>8,390</b>	<b>450</b>	<b>243,307</b>
1月	509	69	417	23	11,743
2月	552	145	389	18	14,656
3月	909	159	713	37	22,600
4月	778	112	634	32	17,890
5月	1,144	130	951	63	24,316
6月	857	152	663	42	21,093
7月	915	127	749	39	19,625
8月	822	148	630	44	19,953
9月	1,054	124	898	32	21,768
10月	1,069	139	886	44	24,363
11月	972	134	798	40	24,559
12月	834	136	662	36	20,741

圖 2-4 毒物化學辦結案件數直條圖  
112 年

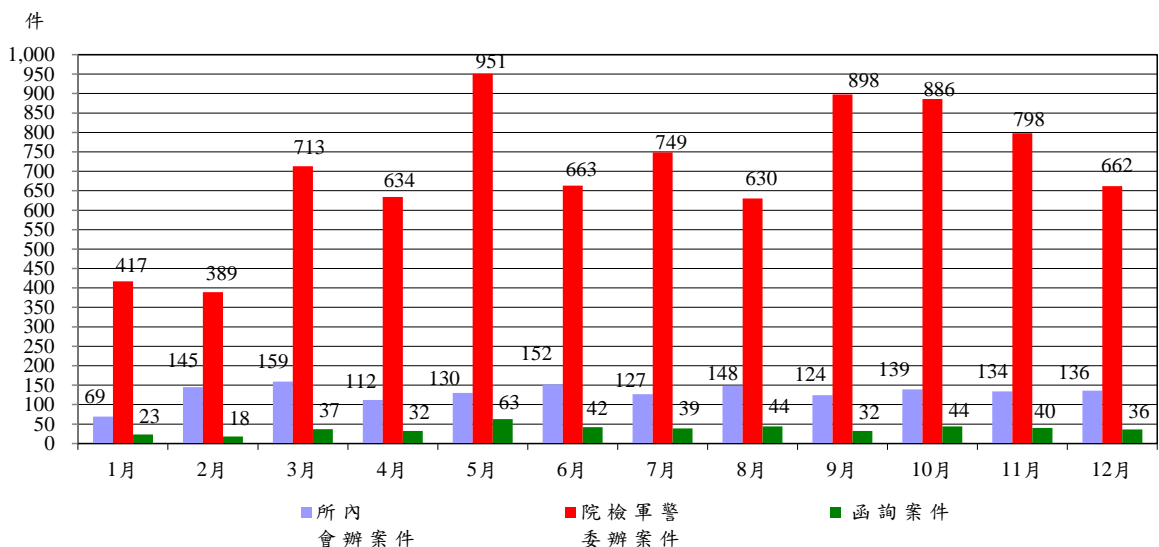


圖 2-5 毒物化學辦結案件  
比例圓形圖  
112 年

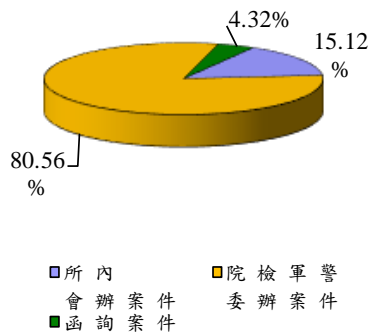


表 2-5 毒物化學鑑驗辦結案件數

單位：件

年度	案件類別 總計	檢驗案件		函詢案件
		所內會辦案件	院檢軍警委辦案件	
108年	6,980	1,248	4,977	755
109年	9,307	1,497	7,177	633
110年	8,898	1,454	7,090	354
111年	9,531	1,422	7,677	432
112年	10,415	1,575	8,390	450

### (三) 毒物化學鑑驗業務分析

\* 112 年毒物化學類鑑驗總收案 10,394 件，總結案 10,415 件，累積未結案件 388 件，較 111 年未結案件 409 件減少 21 件。

毒物化學鑑驗於 97 年 6 月起，檢驗方法增加 LC/MS/MS 毒藥物篩檢並應用於部分案件，98 年起擴大全面應用於所有案件，107 年 4 月起開始接受新興毒品檢驗，因此案件數與檢驗數呈大幅度成長，亦即案件複雜度較往年增加，檢驗品質亦相對提升。

### 三、血清證物類檢驗業務

#### (一) 收案統計

\* 112年血清證物類檢驗證收案數共計 1,142 件（所內會辦共計 330 件；法院、檢察署、軍事及警察機關委託檢驗案件為 812 件）（參考表 3-1、表 3-2）較 111 年 996 件增加 146 件，成長率 14.66%；112 年機關委託檢驗案件共 812 件，較 111 年 700 件增加 112 件，成長率 16.00%。（參考表 3-3、圖 3-3）

表 3-1 血清證物受理案件數統計表

表 3-2 院檢軍警其他委辦案件統計表

項目 年月	單位：件、項次					單位：件				
	收案總計	所內 會辦 案件	院檢軍警 委辦案件	結案總計	檢驗數	來源 年月	總計	法院	檢察署	其他
<b>112年</b>	1,142	330	812	1,160	16,051	<b>112年</b>	812	2	378	432
1月	92	13	79	92	991	1月	79	-	14	65
2月	87	23	64	97	1,160	2月	64	-	25	39
3月	126	43	83	130	2,240	3月	83	-	52	31
4月	83	28	55	75	1,175	4月	55	-	28	27
5月	111	21	90	109	1,495	5月	90	-	30	60
6月	117	33	84	108	1,535	6月	84	-	30	54
7月	67	20	47	84	1,370	7月	47	-	29	18
8月	112	41	71	106	1,515	8月	71	-	35	36
9月	142	45	97	134	1,680	9月	97	-	69	28
10月	78	23	55	97	1,300	10月	55	1	28	26
11月	54	18	36	65	880	11月	36	-	17	19
12月	73	22	51	63	710	12月	51	1	21	29



\* 112 年血清證物類檢驗案件來源比例

所內會辦案件共計 330 件，佔總收案件 28.90%；法院、檢警、軍事及其他機關委託檢驗案件共 812 件，佔總收案件 71.10%。其中以檢察署直接委託 378 件佔 46.55% 為主要來源。(參考圖 3-1、圖 3-2)

圖 3-1 血清證物鑑驗案件來源比例圓形圖

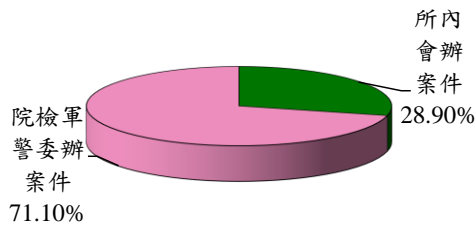
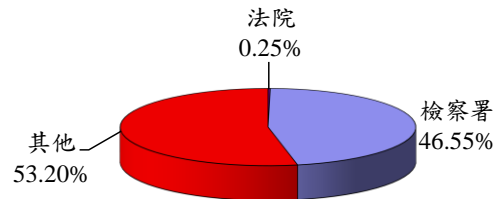


圖 3-2 院檢軍警委託案件來源比例圓形圖



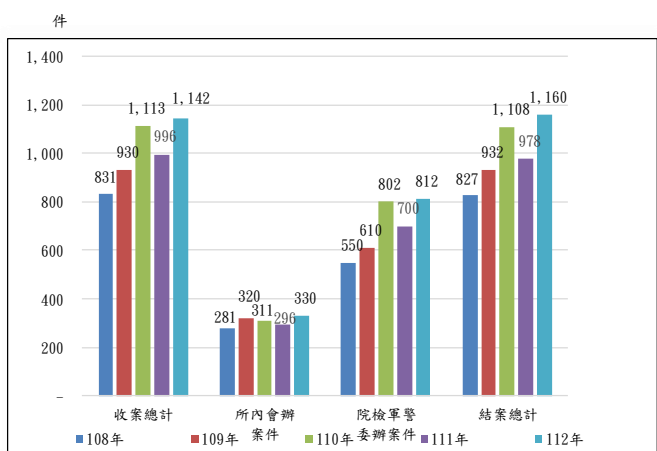
(二) 血清證物結案件數統計

\* 112 年度血清證物類檢驗結案數共計 1,160 件，較 111 年 978 件增加 182 件，成長率 18.61%。(參考表 3-3、圖 3-3)

表 3-3 受理及辦結案件數統計表

項目 年度	單位：件				
	收案總計	所內會辦 案件	院檢軍警 委辦案件	結案總計	檢驗數
108年	831	281	550	827	12,574
109年	930	320	610	932	15,698
110年	1,113	311	802	1,108	15,796
111年	996	296	700	978	14,385
112年	1,142	330	812	1,160	16,051

圖 3-3 受理及辦結案件數直條圖



\* 112 年血清證物類檢驗收案共 1,142 件，結案共 1,160 件，累積未結案件共 20 件，與 111 年 38 件減少 18 件。

#### 四、結論

法務部法醫研究所 112 年度鑑驗業務項目：1、法醫病理各類鑑定等案件較去年成長率 11.58%，2、毒物化學檢驗業務量成長率 11.97%，3、血清證物檢驗業務量成長率 14.66%。全國解剖率由 108 年 7.55% 增加至 112 年 8.58%。檢察署之相驗案件 112 年與 111 年相較減少 17 件，而全國法醫解剖案件較去年度增加 64 件。

現代司法偵查及審判講求科學證據，唯有仰賴專業精準之鑑定結果，釐清當事者死亡原因及死亡方式，以期達到勿枉勿縱、保障人權、維護社會公義及法律正義之目的。現今社會風氣丕變，特殊社會現象及社會文化造成國人死亡態樣及死亡原因之高度複雜性，包括濫用藥物盛行、新興毒品濫製混用、暴力犯罪猖獗、酒後駕車釀成不幸意外事件、以及受到大環境各種因素影響導致自殺原因層出不窮，皆使得本所死因鑑定及毒物化學、血清證物檢驗專業需求成長。該現象值得治安、教育、心理衛生及社會福利相關單位作為政策制定參考之依據。

此外，本所近年逐步充實各項鑑驗設備，並落實鑑驗作業流程，以期有效地提升本所鑑驗水準及鑑驗效率。承前所述，以本所人力不足情況下，各同仁仍十分謹慎作業，皆在各項規定下堅守崗位，兢兢業業地如期完成每一項專業鑑驗工作。面對國人對死因鑑定需求日殷，鑑驗業務素質及精準性之不斷提昇，亦列為本所秉持專業、效率、精準之追求目標。