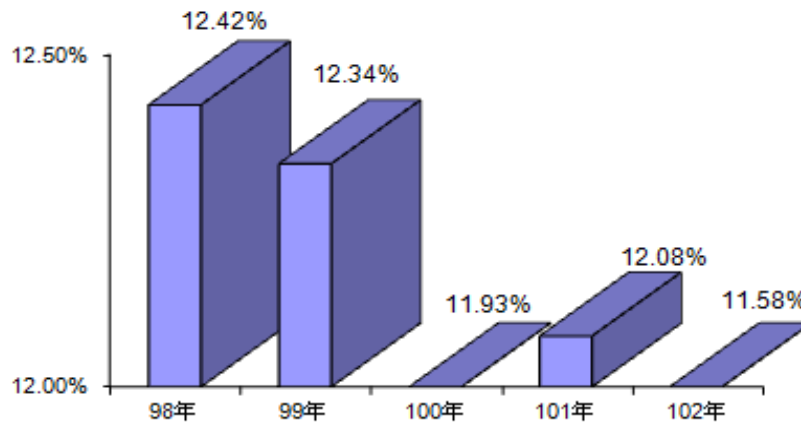
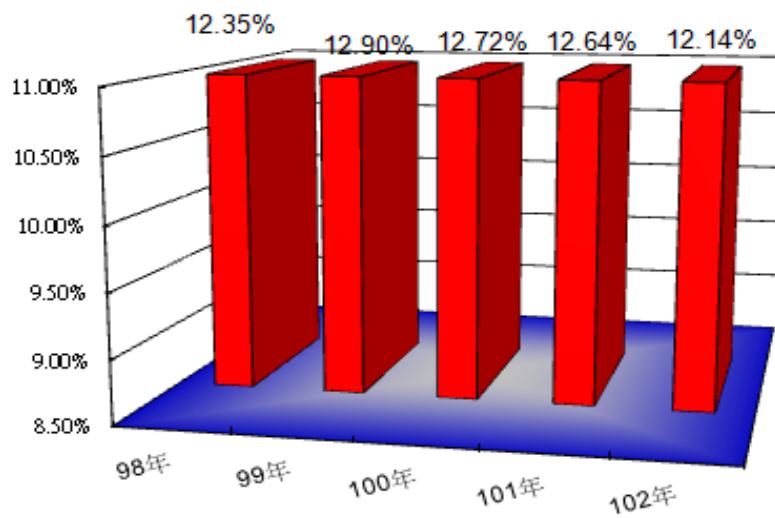


# 法醫鑑驗業務統計年報

全國相驗率



全國解剖率



## 102 年度

### 專業、精準、效率

法務部法醫研究所編

中華民國 103 年 2 月

# 法務部法醫研究所 102 年度法醫鑑驗業務統計年報

## 一、法醫病理鑑定業務

### (一)收案統計

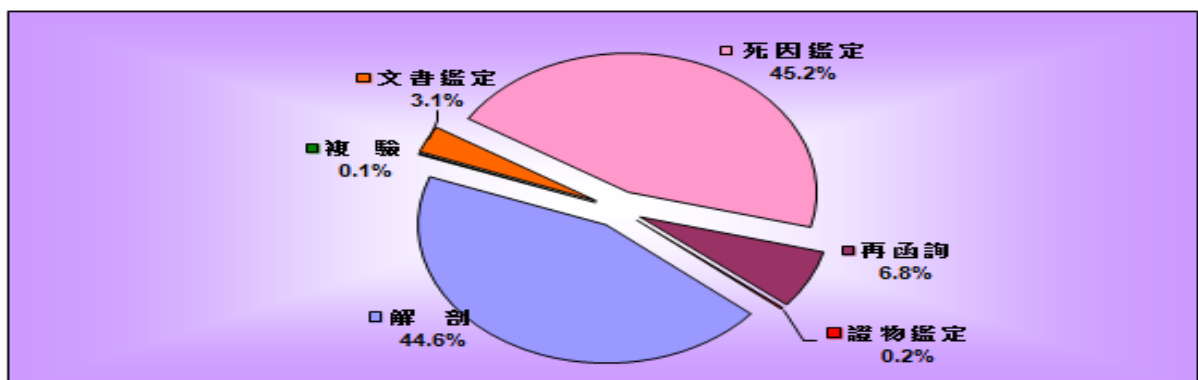
\* 102 年 1-12 月法醫研究所受理解剖及各類鑑定案件共計 4,332 件，各類別收案數詳列於表 1-1，各類案件比較，以圖 1-1 圖 1-2 做簡略表達。

類別 月份	解 剖	複 驗	文 書 鑑 定	死 因 鑑 定	再 函 詢	證 物 鑑 定	合 計
1 月	160	1	6	174	22	0	363
2 月	139	0	9	139	14	1	302
3 月	170	1	6	160	27	0	364
4 月	140	2	15	172	23	2	354
5 月	143	1	10	144	31	0	329
6 月	149	1	13	145	22	1	331
7 月	164	0	11	156	22	0	353
8 月	172	0	12	187	20	3	394
9 月	181	0	9	182	30	0	402
10 月	176	0	17	172	26	1	392
11 月	163	0	17	154	30	1	365
12 月	173	0	10	171	29	0	383
合 計	1,930	6	135	1,956	296	9	4,332

\* 各類別收案數佔法醫病理鑑定業務總收案件數比重：

解剖佔 44.6%、複驗佔 0.1%、文書鑑定佔 3.1%、死因鑑定佔 45.2%、再函詢佔 6.8%、證物鑑定 0.2%。（參考圖 1-1）

圖 1-1 各類別佔總收案件數比例圖

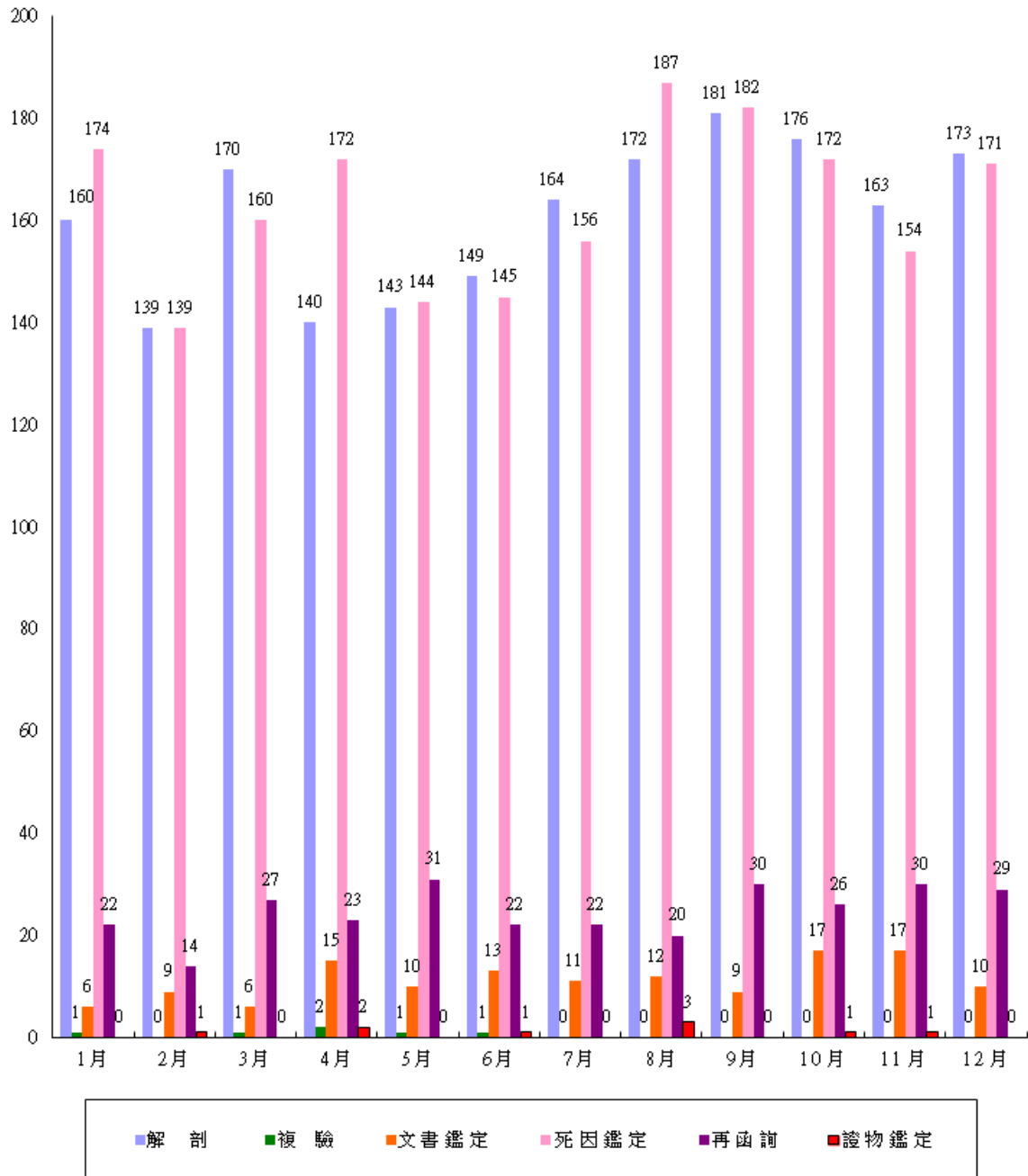


法醫病理收案數直條圖

圖 1 - 2

102 年

單位：件



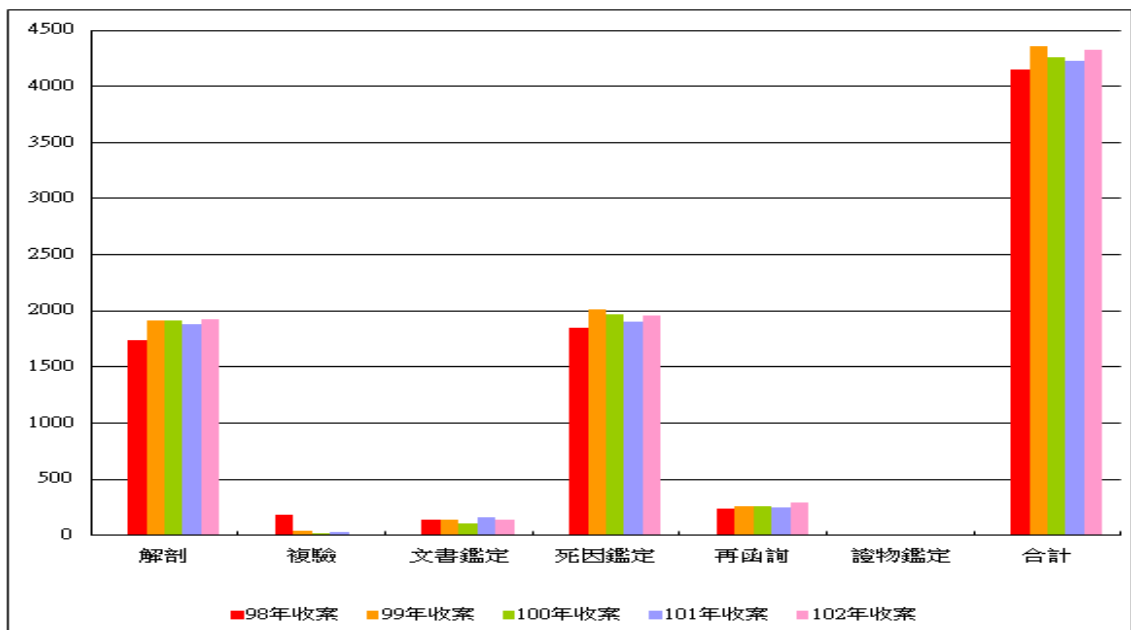
\* 本所於成立初期將法醫病理接受委託案件，依委託機關請求辦理鑑定性質予以分類，因多數委託案件包含解剖及死因鑑定，故以同一類別予以歸類；然因 95 年 12 月 28 日法醫師法實施後，該法第十一條規定：『法醫師檢驗屍體後，應製作檢驗報告書；解剖屍體後，應製作解剖報告書；鑑定死因後，應製作鑑定報告書。』等規定，已將報告書明確分類。遂於 97 年 6、7 月檢討此項合併歸類之合理性，因考量案件執行時程之管控，以及因應法醫師法施行後解剖、鑑定案件統計數據正確性，故自 97 年 8 月 11 日起配合本所總收發文號統一修正，將原分類之「解剖及死因鑑定」、「僅死因鑑定」，重新分類為「解剖」及「死因鑑定」二大類，並追溯修正以前年度資料，特此敘明。

\* 分析 98 年至 102 年各類別收案數

102 年與去年相較解剖、死因鑑定、再函詢、證物鑑定收案增加，但複驗、文書鑑定案件量減少，惟其中複驗案件，因 98 年度八八水災大量屍塊需進行複驗鑑定工作，致其案件數大幅增加。（參考表 1-2 圖 1-3 圖 1-4）

年度 \ 類別	解剖	複驗	文書鑑定	死因鑑定	再函詢	證物鑑定	合計
98年收案	1,738	179	134	1,851	241	4	4,147
99年收案	1,912	41	133	2,015	259	1	4,361
100年收案	1,910	13	107	1,972	255	2	4,259
101年收案	1,881	29	158	1,906	253	5	4,232
102年收案	1,930	6	135	1,956	296	9	4,332

圖 1-3 各類別收案數直條圖 單位:件

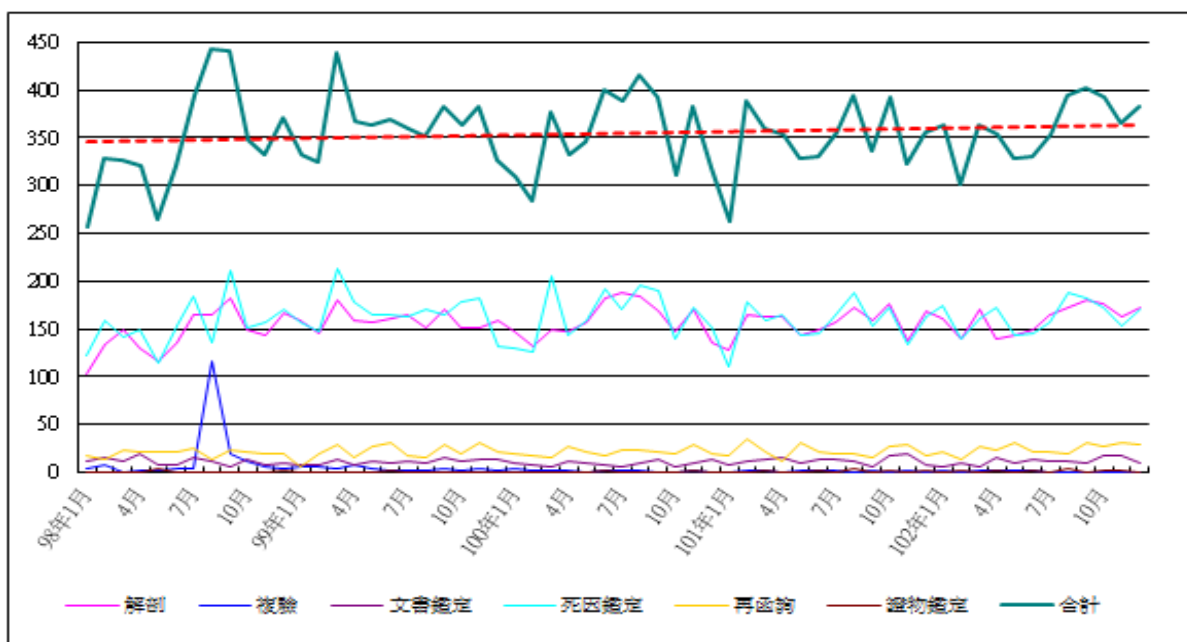


收案數折線圖

圖 1-4

98年 - 102年

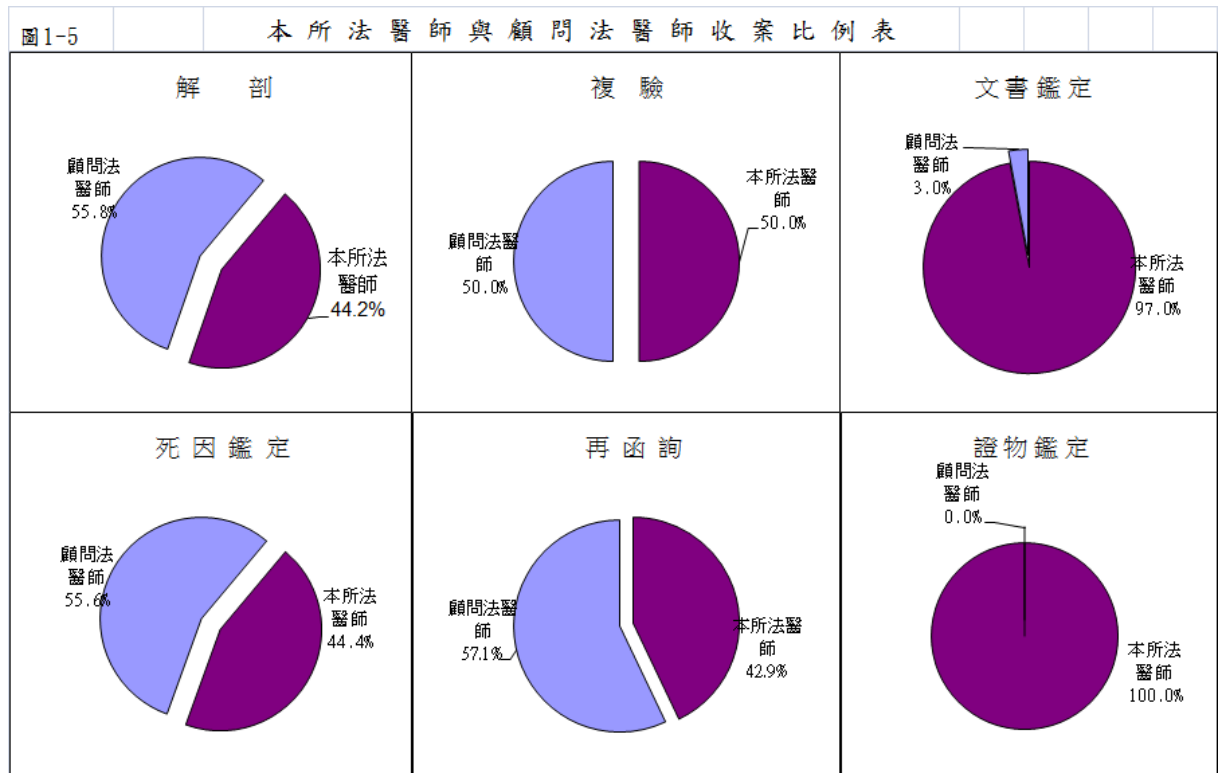
單位:件



\* 102年本所收案4,332件中，由本所法醫師鑑定達1,993件，佔總收案件46.0%，較去年1,739件增加254件，成長14.6%；委託顧問法醫師鑑定計2,339件，佔總收案件54.0%，較去年2,493件減少154件，負成長6.2%。(參考表1-3)

年度	類別	解剖					複驗					文書鑑定				
		98年	99年	100年	101年	102年	98年	99年	100年	101年	102年	98年	99年	100年	101年	102年
	本所法醫師	748	899	812	714	854	156	29	8	14	3	131	126	103	151	131
	顧問法醫師	990	1,013	1,098	1,167	1,076	23	12	5	15	3	3	7	4	7	4
	合計	1,738	1,912	1,910	1,881	1,930	179	41	13	29	6	134	133	107	158	135
年度	類別	死因鑑定					再函詢					證物鑑定				
		98年	99年	100年	101年	102年	98年	99年	100年	101年	102年	98年	99年	100年	101年	102年
	本所法醫師	857	1,002	845	737	869	117	125	125	118	127	4	1	2	5	9
	顧問法醫師	994	1,013	1,127	1,169	1,087	124	134	130	135	169	0	0	0	0	0
	合計	1,851	2,015	1,972	1,906	1,956	241	259	255	253	296	4	1	2	5	9

\* 以各類別分案情形觀之，解剖、死因鑑定、再函詢案件委託顧問法醫師鑑定比重較高；複驗案件本所與顧問法醫師比重相等；文書鑑定、證物鑑定則大多由本所法醫師鑑定。（參考圖1-5）



\* 102年本所受理鑑定案件中，地檢署委託4,101件佔94.7%，較101年3,982件增加119件，增加率為3.0%；法院委託228件較101年減少14件，降低5.8%，軍事及其他機關委託比率減少。（參考表1-4）

表1-4 案件來源分析表

年度	案件來源				合計	單位:件
	地檢署	法院	軍事機關	其他		
98年	3,915	225	4	3	4,147	<p>鑑定案件來源比例圖</p> <ul style="list-style-type: none"> <li>地檢署: 94.7%</li> <li>法院: 5.3%</li> <li>軍事機關: 0.0%</li> <li>其他: 0.1%</li> </ul>
99年	4,115	240	5	1	4,361	
100年	4,041	215	3	0	4,259	
101年	3,982	242	7	1	4,232	
102年	4,101	228	3	0	4,332	
較去年同期成長率	3.0%	-5.8%	-57.1%	-100.0%	2.4%	

\* 102 年本所受理解剖、鑑定案件以高雄地檢 1,019 件為最多；另委託超過 500 件的地檢署包括新北地檢 596 件。(參考 表 1-5 表 1-6 表 1-7)

\* 解剖、鑑定案件來源分析：

解剖案件來源以高雄地檢委託 497 件為最多；新北地檢 275 件次之；台南地檢 217 件再次之。

複驗案件來源以高雄、屏東地檢委託 2 件最多；台南及新北地檢委託 1 件次之。

文書鑑定案件來源以台南地檢委託 12 件為最多；台中及台南地方法院委託 10 件次之；屏東地方法院委託 9 件再次之。

死因鑑定案件來源以高雄地檢委託 497 件為最多；新北地檢委託 283 件次之；台南地檢委託 212 件再次之。

再函詢案件來源以新北地檢委託 31 件為最多；桃園地檢委託 24 件次之；高雄地檢委託 20 件再次之。

證物鑑定案件來源以新北地檢、高等軍事法院檢察署委託 2 件為最多。

(參考 表 1-5 表 1-6 表 1-7)

類別	解剖	複驗	文書鑑定	死因鑑定	再函詢	證物鑑定	合計
軍事及其他機關							
高等軍事法院檢察署	0	0	0	0	0	2	2
南部地方法軍事法院檢察署	0	0	0	1	0	0	1
軍事機關及其他機關小計	0	0	0	1	0	2	3

表 1 - 6		案件來源統計表 - 地檢署					單位：件	
類別		1 0 2 年						
地檢署	類別	解剖	複驗	文書鑑定	死因鑑定	再函詢	證物鑑定	合計
	臺北地檢	133	0	1	138	7	0	279
	士林地檢	96	0	1	96	13	1	207
	板橋地檢	17	0	0	5	0	0	22
	桃園地檢	205	0	3	205	24	0	437
	新竹地檢	125	0	5	127	7	0	264
	苗栗地檢	33	0	2	33	3	0	71
	臺中地檢	1	0	2	7	3	1	14
	彰化地檢	25	0	6	24	3	0	58
	南投地檢	2	0	4	3	0	0	9
	雲林地檢	41	0	2	43	1	0	87
	嘉義地檢	38	0	0	42	6	0	86
	臺南地檢	217	1	12	212	11	1	454
	高雄地檢	497	2	3	497	20	0	1019
	屏東地檢	79	2	5	84	7	0	177
	花蓮地檢	35	0	0	36	1	0	72
	臺東地檢	10	0	1	21	1	1	34
	金門地檢	5	0	0	5	0	0	10
	連江地檢	2	0	0	2	0	0	4
	基隆地檢	51	0	1	51	16	0	119
	宜蘭地檢	37	0	1	34	0	0	72
	澎湖地檢	5	0	0	5	0	0	10
	新北地檢	275	1	4	283	31	2	596
	檢察機關小計	1,929	6	53	1,953	154	6	4,101



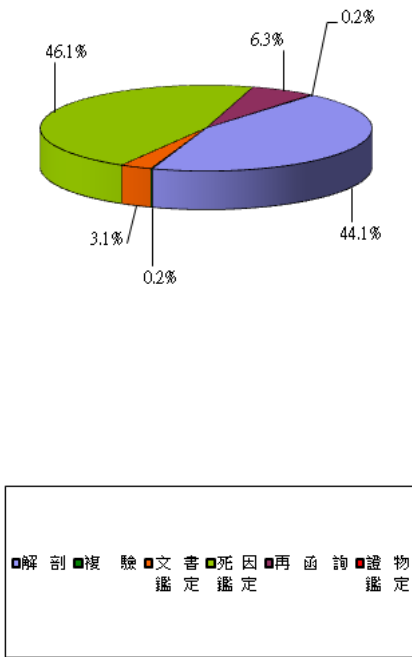
表1-7		案件來源統計表 - 法院					單位:件	
		102年						
法院	類別	解剖	複驗	文書鑑定	死因鑑定	再函詢	證物鑑定	合計
	台灣高等法院		0	0	7	0	17	0
高等法院台中分院		0	0	5	0	5	0	10
高等法院高雄分院		0	0	4	0	13	0	17
高等法院花蓮分院		0	0	1	0	3	0	4
台北地方法院		0	0	6	0	3	0	9
士林地方法院		0	0	2	1	3	0	6
桃園地方法院		0	0	4	0	14	0	18
新竹地方法院		0	0	0	0	5	0	5
苗栗地方法院		0	0	0	0	2	0	2
台中地方法院		0	0	10	0	2	0	12
彰化地方法院		0	0	3	0	4	0	7
南投地方法院		0	0	1	0	1	1	3
雲林地方法院		0	0	1	0	6	0	7
嘉義地方法院		0	0	1	0	1	0	2
台南地方法院		0	0	10	0	8	0	18
高雄地方法院		1	0	4	1	18	0	24
屏東地方法院		0	0	9	0	6	0	15
花蓮地方法院		0	0	3	0	3	0	6
基隆地方法院		0	0	0	0	7	0	7
宜蘭地方法院		0	0	2	0	2	0	4
板橋地方法院		0	0	0	0	1	0	1
高等法院台南分院		0	0	7	0	8	0	15
最高法院檢察署		0	0	1	0	2	0	3
新北地方法院		0	0	1	0	8	0	9
法院機關小計		1	0	82	2	142	1	228

(二)結案統計

\* 102 年法醫研究所各類鑑定及解剖案件總計辦結 4,479 件，各類別結案數詳列於表 1-8。  
 (參考表 1-8 圖 1-6 圖 1-7)

表 1 - 8		辦結解剖及鑑定案件數統計表					單位：件	
		102 年						
類別 月份	解剖	複 驗	文 書 鑑 定	死 因 鑑 定	再 函 詢	證 物 鑑 定	合 計	
1月	205	1	5	184	16	1	412	
2月	139	0	7	126	11	0	283	
3月	170	2	13	196	16	1	398	
4月	140	2	10	238	38	0	428	
5月	143	1	15	193	30	1	383	
6月	149	1	12	136	21	2	321	
7月	164	0	10	170	26	0	370	
8月	172	0	11	124	21	0	328	
9月	181	0	13	156	22	2	374	
10月	176	0	14	225	37	2	454	
11月	164	0	13	171	22	0	370	
12月	173	0	15	146	23	1	358	
合計	1,976	7	138	2,065	283	10	4,479	

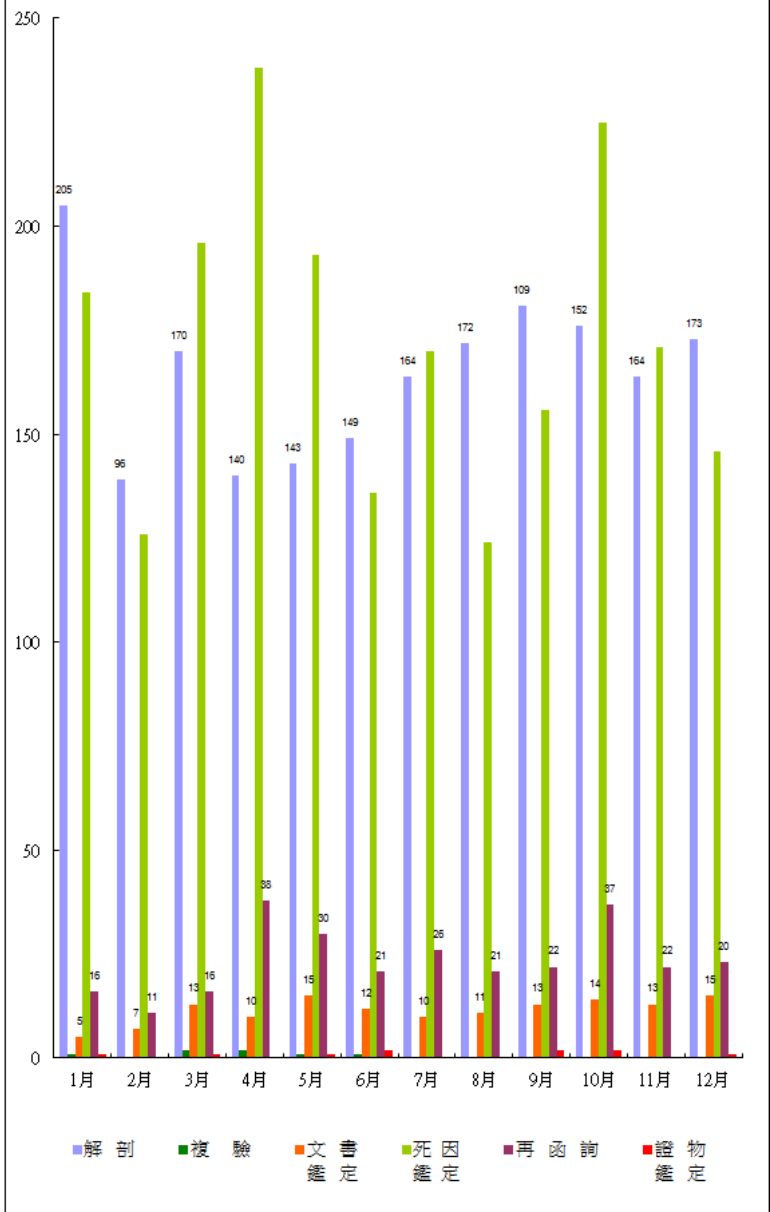
圖 1-6  
各結案類別佔總結案件數比例圖



各月份結案類別直條圖  
102年

圖 1-7

單位：件



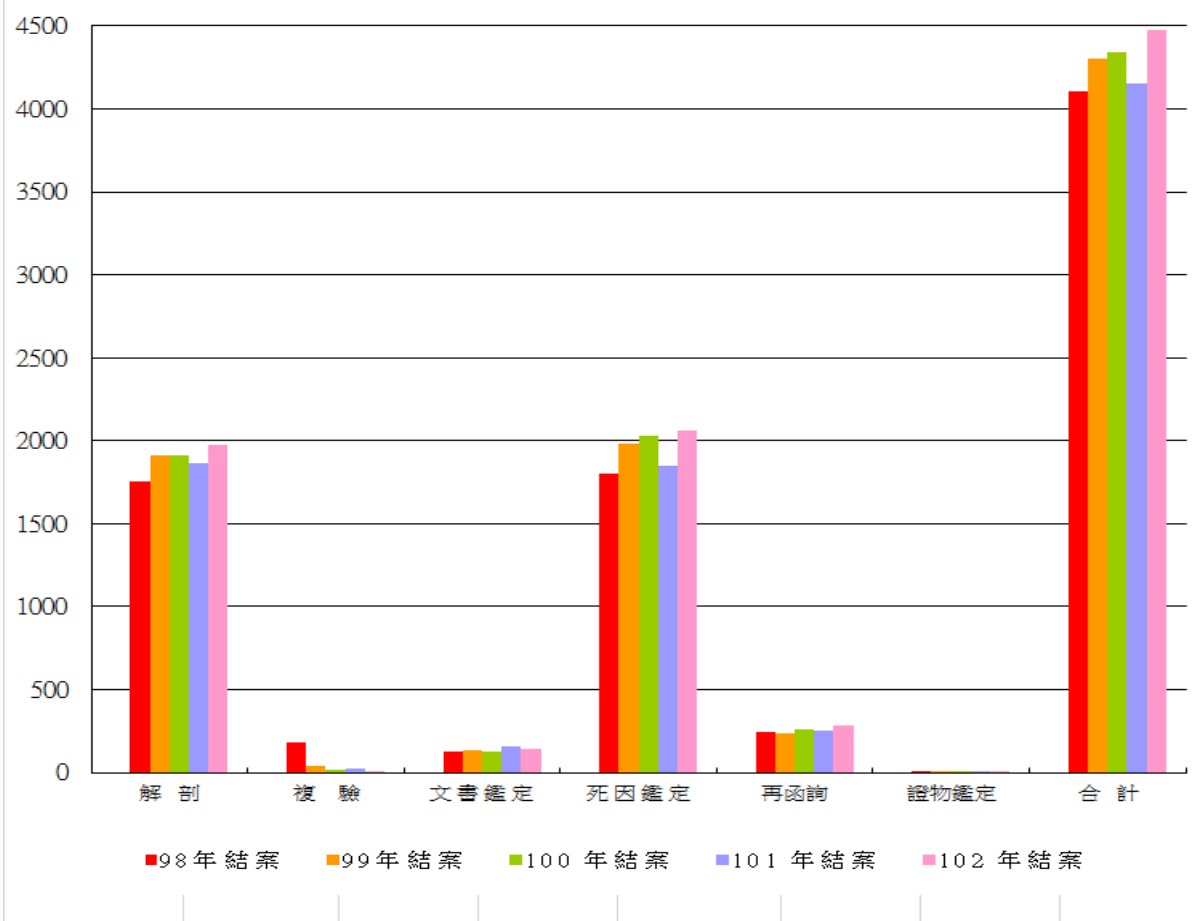
\* 分析 98 年至 102 年各類別結案數

複驗收案案件量 98 年大幅增加，因八八水災大量屍塊需進行複驗鑑定工作，致其案件數大幅增加。(參考 表 1-9 圖 1-8)

類別 年度	解剖	複驗	文書鑑定	死因鑑定	再函詢	證物鑑定	合計
98 年結案	1,757	179	126	1,803	242	3	4,110
99 年結案	1,912	41	134	1,983	235	2	4,307
100 年結案	1,910	13	123	2,030	262	2	4,340
101 年結案	1,863	24	160	1,847	252	5	4,151
102 年結案	1,976	7	138	2,065	283	10	4,479

圖 1 - 8 各類別結案數直條圖  
98 年 - 102 年

單位：件



102年本所辦結4,479案件中，由本所法醫師完成1,992件，佔總結案件44.5%，較去年1,759件增加233件，成長13.2%；委託顧問法醫師計2,487件，佔總結案件55.5%，較去年2,392件增加95件，增加率4.0%。（參考表1-10 圖1-9）

類別. 年度	解 剖					複 驗					文 書 鑑 定				
	98年	99年	100年	101年	102年	98年	99年	100年	101年	102年	98年	99年	100年	101年	102年
本所法醫師	764	899	812	713	857	156	29	8	14	4	123	128	118	158	129
顧問法醫師	993	1,013	1,098	1,150	1,119	23	12	5	10	3	3	6	5	2	9
合 計	1,757	1,912	1,910	1,863	1,976	179	41	13	24	7	126	134	123	160	138
類別. 年度	死 因 鑑 定					再 函 詢					證 物 鑑 定				
	98年	99年	100年	101年	102年	98年	99年	100年	101年	102年	98年	99年	100年	101年	102年
本所法醫師	822	1,000	891	743	875	120	106	132	127	117	3	2	2	4	10
顧問法醫師	981	983	1,139	1,104	1,190	122	129	130	125	166	0	0	0	1	0
合 計	1,803	1,983	2,030	1,847	2,065	242	235	262	252	283	3	2	2	5	10

\* 102年本所法醫師結案件數佔總結案件數比例：

解剖結案數857件，佔本類別總結案數43.4%，

複驗結案數4件，佔本類別總結案數57.1%，

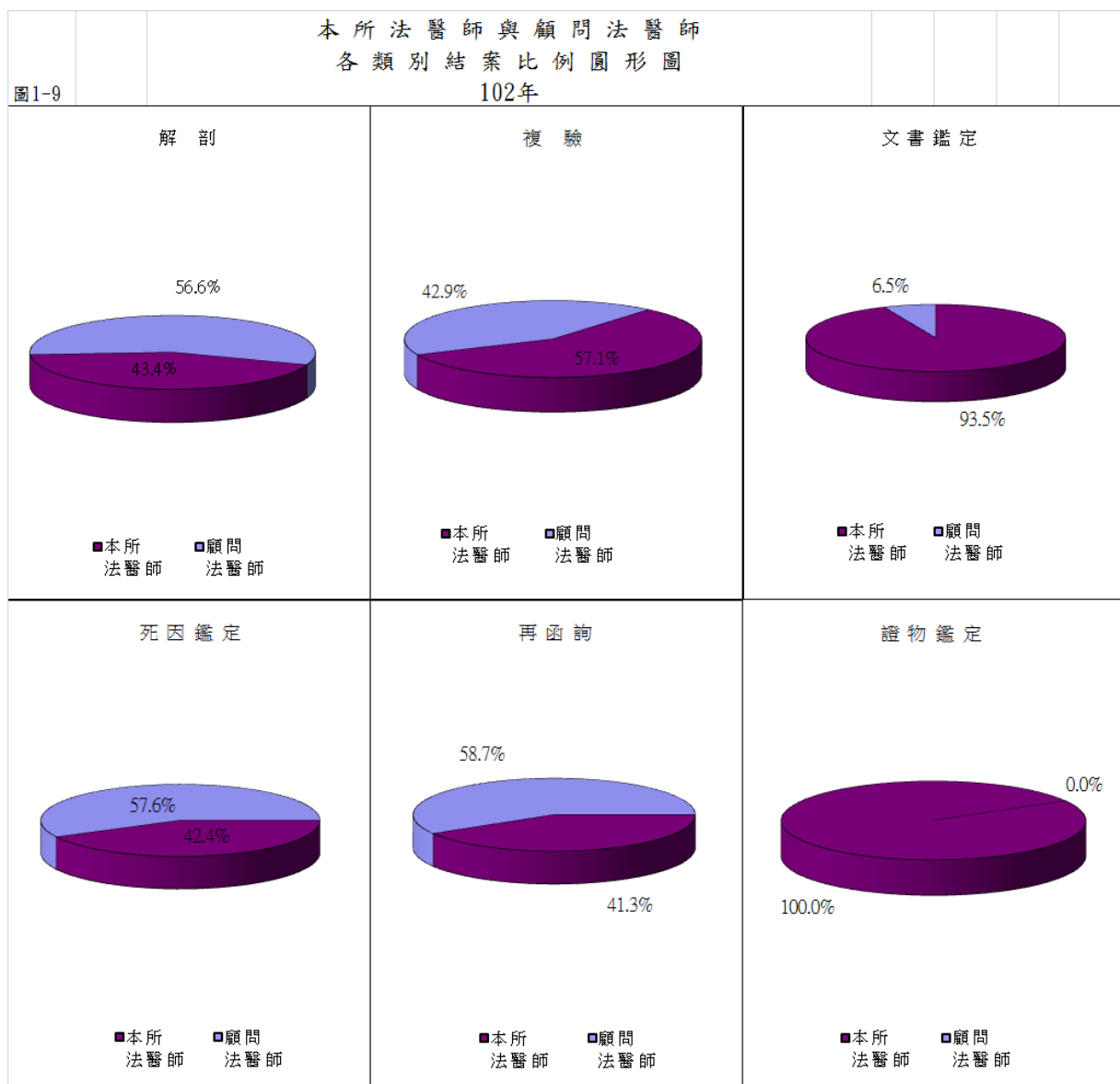
文書鑑定結案數129件，佔本類別總結案數93.5%，

死因鑑定結案數875件，佔本類別總結案數42.4%，

再函詢結案數117件，佔本類別總結案數41.3%，

證物鑑定結案數10件，佔本類別總結案數100.0%。（參考表1-10 圖1-9）

- \* 102 年顧問法醫師結案件數佔總結案件數比例：
- 解剖結案數 1,119 件，佔本類別總結案數 56.6%，
  - 複驗結案數 3 件，佔本類別總結案 42.9%，
  - 文書鑑定結案數 9 件，佔本類別總結案 6.5%，
  - 死因鑑定結案數 1190 件，佔本類別總結案 57.6%，
  - 再函詢結案數 166 件，佔本類別總結案 58.7%，
  - 證物鑑定結案數 0 件，佔本類別總結案 0%。(參考 表 1-10 圖 1-9)



\* 102年本所自行製作病理切片案件共計1,140件、11,743片，較101年898件、7,999片分別增加26.9%及增加46.8%。(參考表1-11)

表1-11		切片統計表 98年-102年									單位:件
項目 年度	病理切片案件數					病理切片製作片數					
	98年	99年	100年	101年	102年	98年	99年	100年	101年	102年	
1月	31	93	34	68	89	369	1,187	380	644	985	
2月	98	65	74	113	98	1,014	633	712	927	924	
3月	122	56	78	75	105	1,292	594	819	755	1,227	
4月	63	75	49	74	94	707	855	520	606	945	
5月	61	90	52	62	70	791	912	544	403	807	
6月	58	87	82	72	78	719	866	798	629	738	
7月	132	88	105	77	109	1,510	1,001	1,060	766	745	
8月	97	89	88	94	119	1,191	967	943	50	1,260	
9月	53	102	61	71	84	533	981	614	1,187	1,093	
10月	79	83	89	55	116	814	796	874	706	1,132	
11月	72	77	63	62	78	828	806	598	381	932	
12月	66	49	42	75	100	679	464	455	945	955	
合計	932	954	817	898	1,140	10,447	10,062	8,317	7,999	11,743	

### (三)收、結案資料比較分析

- \* 102 年法醫病理各類鑑定等案共計受理 4,332 件，辦結 4,479 件，累積未結案件 183 件，較 101 年未結案件 302 件減少 119 件。
  
- \* 102 年受理各類鑑定等案件 4,332 件，較去年同期 4,232 件增加 100 件，成長為 2.4%。  
解剖 102 年收案 1,930 件，較 101 年增加 49 件，成長 2.6%。  
複驗 102 年收案 6 件，較 101 年減少 23 件，負成長 79.3%。  
文書鑑定 102 年收案 135 件，較 101 年減少 23 件，負成長 14.6%。  
死因鑑定 102 年收案 1,956 件，較 101 年增加 50 件，增加率為 2.6%。  
再函詢 102 年收案 296 件，較 101 年增加 43 件，成長為 17.0%。  
證物鑑定 102 年收案件 9 件，較 101 年增加 4 件，增加率為 80.0%。  
(參考表 1-2)。
  
- \* 102 年辦結各類鑑定等案件合計 4,479 件，較去年同期 4,151 件增加 328 件，成長 7.9%。  
解剖 102 年結案 1,976 件，較 101 年增加 113 件，成長為 6.1%。  
複驗 102 年結案 7 件，較 101 年減少 17 件，負成長 70.8%。  
文書鑑定 102 年結案 138 件，較 101 年減少 22 件，負成長 13.8%。  
死因鑑定 102 年結案 2,065 件，較 101 年增加 218 件，增加率為 11.8%。  
再函詢 102 年結案 283 件，較 101 年增加 31 件，增加率為 12.3%。  
證物鑑定 102 年結案 10 件，與 101 年增加 5 件，成長率為 100.0%。  
(參考表 1-9 圖 1-8)

### (四)近五年法醫研究所與全國相驗之解剖比例資料比較分析

- \* 102 年全國死亡人數為 155,908 人，全國地檢署相驗案件數有 18,061 件，較 101 年度 18,628 件減少 567 件，負成長 3.0%；法醫病理解剖案件達 2,192 件，與 101 年同期案件減少 163 件，負成長 6.9%。
  
- \* 由表 1-12 近五年解剖比例一覽表得知，全國相驗案件數互有增減，分析其消長原因得知，由於近年來國人對於人權的要求以及法醫師法第十條的宣導，無論是家屬、法醫師等皆對於死因的重視極為審慎，本所法醫師、顧問法醫師及所有同仁皆不敢怠忽，本著專業之精神，務必在最有效率的期間內完成每一個鑑定案件。(參考表 1-12)



表1-12					
年度 數據 類別	98年	99年	100年	101年	102年
全國 死亡人數	143,582	145,772	152,915	154,251	155,908
全國地檢署 相驗案件數	17,839	17,982	18,245	18,628	18,061
法醫病理 解剖案件數	2,204	2,320	2,320	2,355	2,192
相驗率	12.42%	12.34%	11.93%	12.08%	11.58%
解剖率	12.35%	12.90%	12.72%	12.64%	12.14%

\* 資料來源：

- a. 全國死亡人數(內政部統計資訊服務網公佈)
- b. 全國地檢署相驗案件數及法醫病理解剖案件數  
(依 103 年 1 月 31 日台灣高等法院檢察署資料提供)

\* 全國相驗率=全國地檢署相驗案件數/全國死亡人數

\* 解剖率=法醫病理解剖案件數/全國地檢署相驗案件數

## 二、毒物化學鑑驗業務

### (一)收案統計

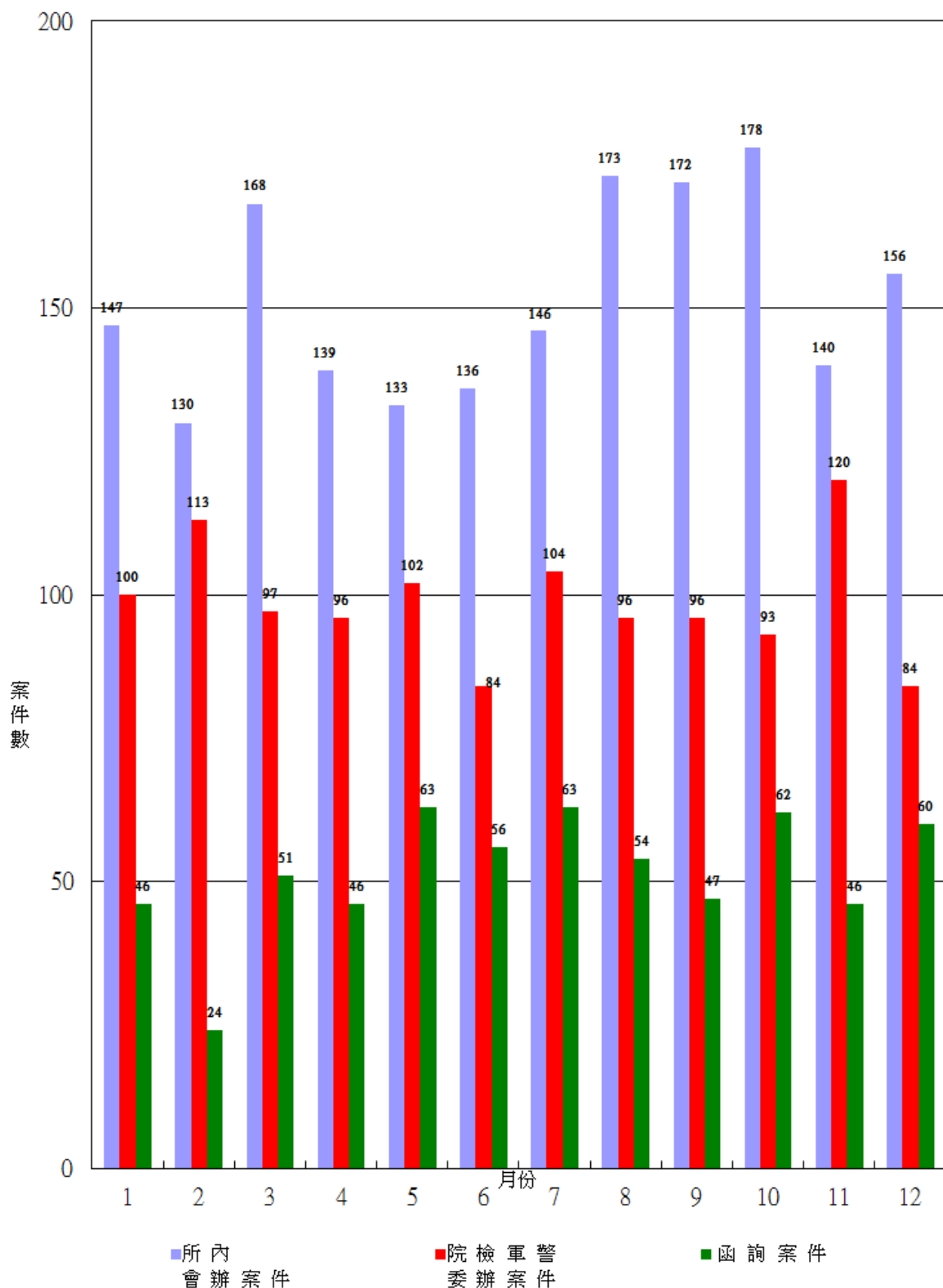
\* 102年毒物化學鑑驗受理案件共計3,621件，其中包括毒物化學檢驗3,003件（所內會辦1,818件；院、檢、軍、警及其他機關委託檢驗1,185件）及函詢618件。（參考表2-1 圖2-1 圖2-2）較101年3,426件增加195件，增加率為5.7%；102年函詢案件共618案，較101年499案增加119件，年增率為23.8%。（參考表2-2 圖2-3）

案件類別 月份	檢驗案件		函詢案件	合計
	所內會辦案件	院檢軍警委辦案件		
1月	147	100	46	293
2月	130	113	24	267
3月	168	97	51	316
4月	139	96	46	281
5月	133	102	63	298
6月	136	84	56	276
7月	146	104	63	313
8月	173	96	54	323
9月	172	96	47	315
10月	178	93	62	333
11月	140	120	46	306
12月	156	84	60	300
合計	1,818	1,185	618	3,621

圖 2 - 1

毒物化學受理案件數直條圖  
102年

單位：件



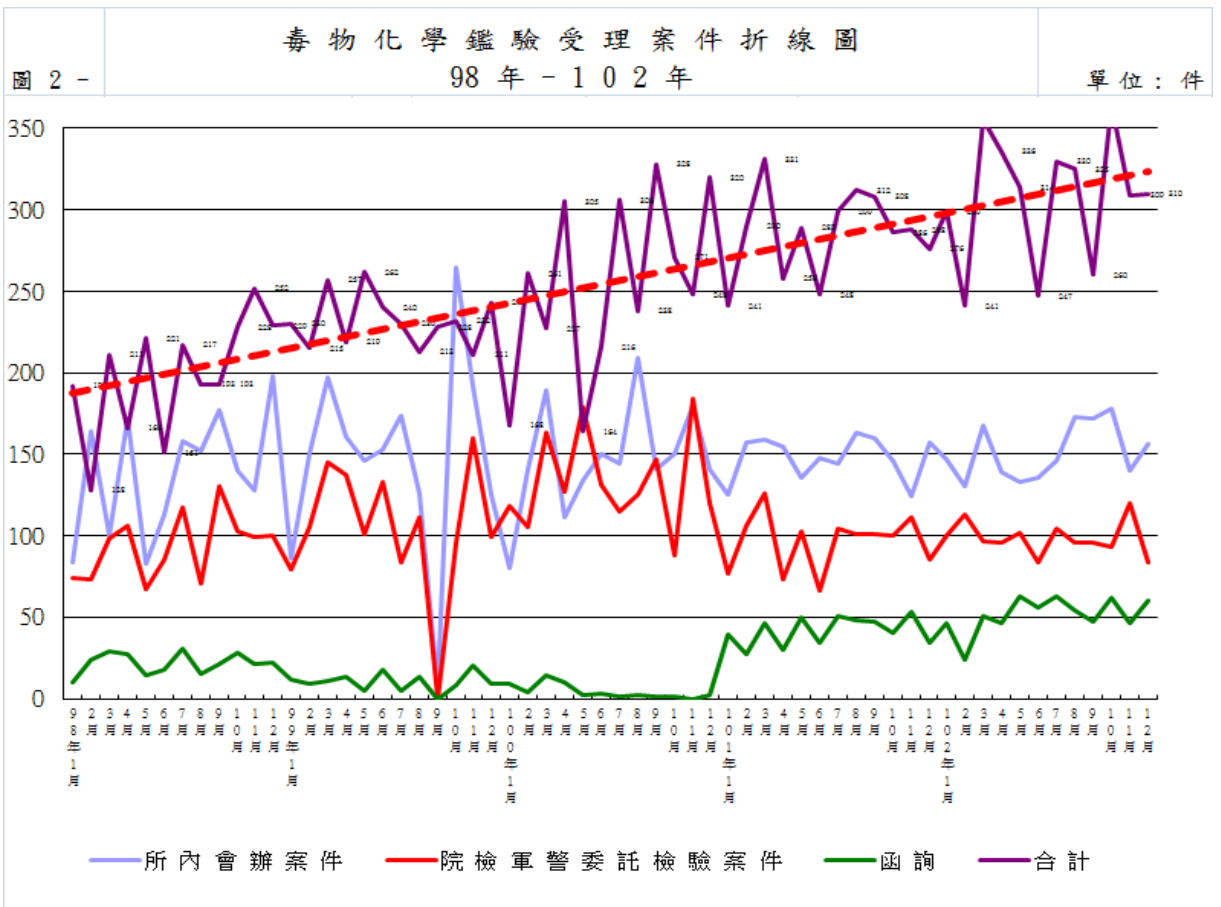
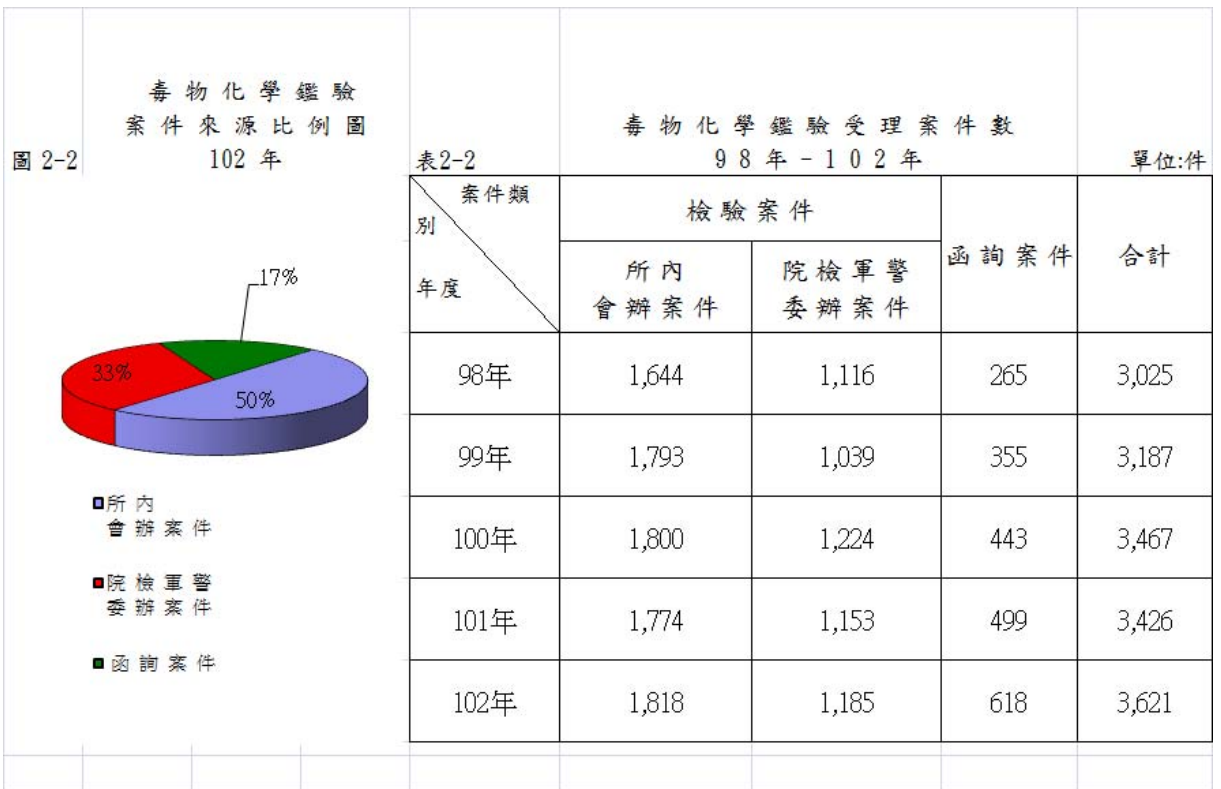


表 2 - 3		毒化案件來源分析表 102年											單位：件		
類別 來源 月份	檢驗案件							函詢案件							合計
	警察 機關	檢察署	法院	軍事 機關	其他	所內 會辦	小計	警察 機關	檢察署	法院	軍事 機關	其他	所內 會辦	小計	
1月	0	99	0	1	0	147	247	1	24	16	2	3		46	293
2月		112		1		130	243		16	6	2	0		24	267
3月		96		1		168	265		32	10	6	3		51	316
4月		96	0	0	0	139	235		29	10	6	1		46	281
5月		96	0	6	0	133	235		38	19	3	3		63	298
6月		84				136	220		32	19	4	1		56	276
7月		101		3		146	250		37	17	8	1		63	313
8月		95		1		173	269		24	22	6	2		54	323
9月		96				172	268		21	17	7	2		47	315
10月		93				178	271		24	27	9	2		62	333
11月		120	0	0		140	260		23	10	10	3		46	306
12月		84				156	240		31	23	3	3		60	300
合計	0	1172	0	13	0	1,818	3,003	1	331	196	66	24	0	618	3,621

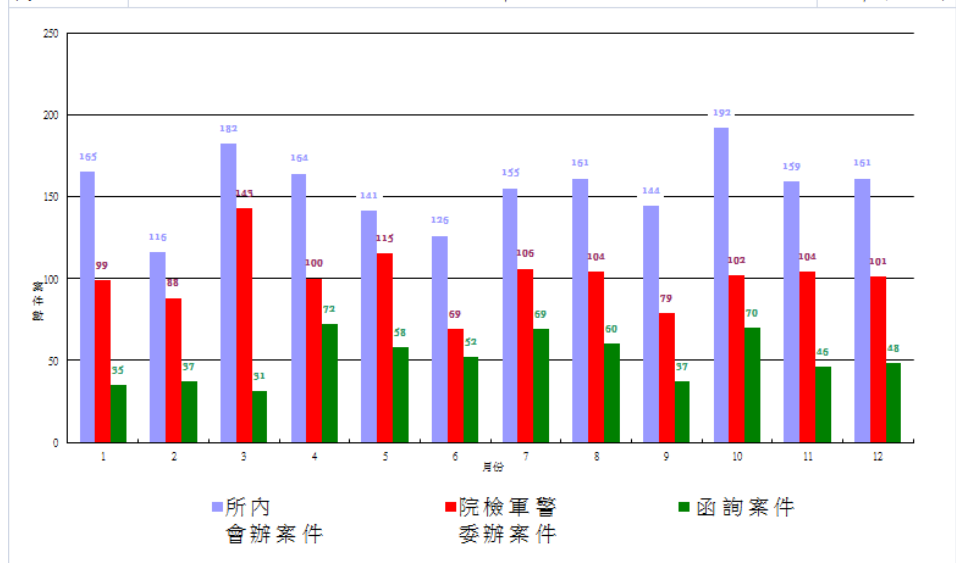
(二) 結案統計

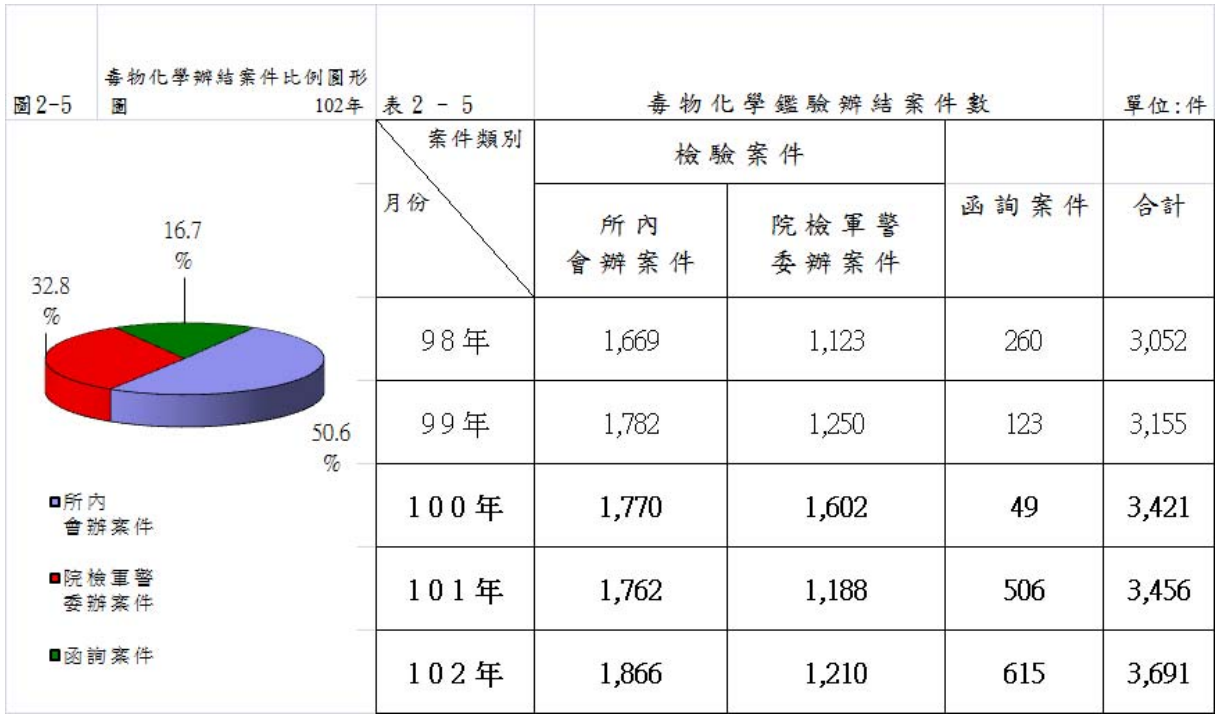
\* 102年毒物化學類鑑驗結案共計3,691件，其中包括毒物化學檢驗3,076件(所內會辦1,866件；院檢軍警委辦案件1,210件)(參考表2-4 圖2-4 圖2-5)較101年3,456件增加235件，年增率為6.8%；102函詢結案共615案，較101年增加。(參考表2-4 表2-5)

案件類別 月份	檢驗案件		函詢案件	合計	檢驗數
	所內會辦案件	院檢軍警委辦案件			
1月	165	99	35	299	6,162
2月	116	88	37	241	4,392
3月	182	143	31	356	7,781
4月	164	100	72	336	6,281
5月	141	115	58	314	5,649
6月	126	69	52	247	3,978
7月	155	106	69	330	5,337
8月	161	104	60	325	5,883
9月	144	79	37	260	5,229
10月	192	102	70	364	5,908
11月	159	104	46	309	5,559
12月	161	101	48	310	6,225
合計	1,866	1,210	615	3,691	68,384

圖2-4 毒物化學辦結案件數直條圖  
102年

單位:件





### (三) 毒物化學鑑驗業務分析

\* 102年毒物化學類鑑驗總收案 3,621 件，總結案 3,691 件，累積未結案件 105 件，較 101 年未結案件 175 件，減少 70 件。

毒物化學鑑驗於 97 年 6 月起，檢驗方法增加 LC/MS/MS 毒藥物篩檢並應用於部分案件，98 年起擴大全面應用於所有案件，因此每一案件檢驗數呈大幅度成長，亦即案件複雜度較往年增加，檢驗品質亦相對提升。

### 三、血清證物類檢驗業務

#### (一) 收案統計

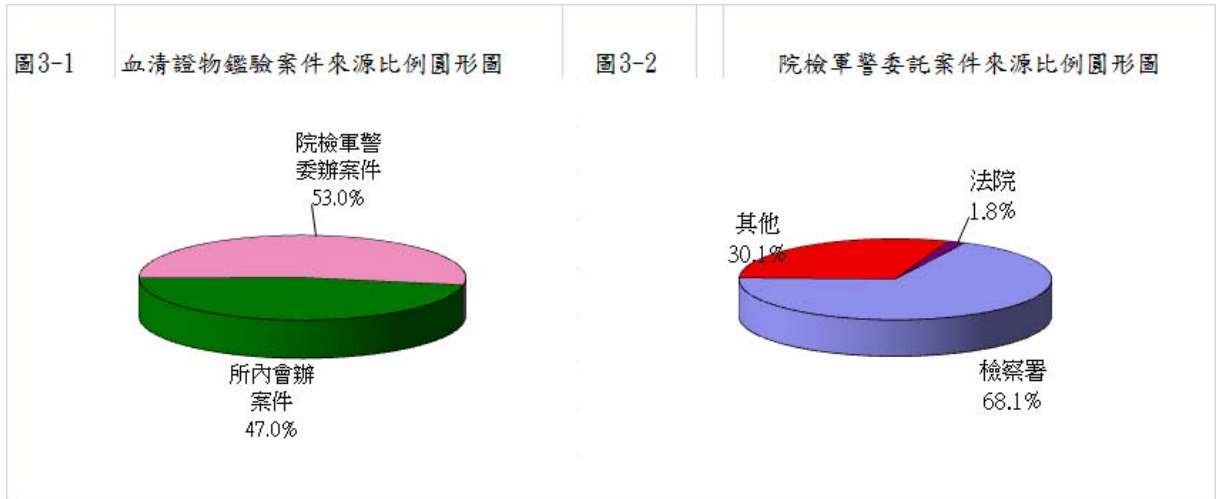
\* 102年血清證物類檢驗證收案數共計959件，由所內會辦共計451件；法院、檢察署、軍事及警察機關委託檢驗案件為508件，（參考表3-1 表3-2）較101年892件增加67件，成長7.5%；102年機關委託檢驗案件共508案，較101年483案增加25件，成長為5.2%。（參考表3-3 圖3-3）

表3-1		血清證物受理案件數統計表 102年				表3-2		院檢軍警其他委辦案件統計 表 102年			單位:件
項目 月份	所內會 辦 案件	院檢軍警 委辦案件	收案合計	結案合計	檢驗數	來源 月份	法院	檢察署	其他	合計	
1月	35	36	71	60	618	1月	1	24	11	36	
2月	19	33	52	55	938	2月	2	19	12	33	
3月	45	49	94	93	1,259	3月	0	26	23	49	
4月	33	37	70	86	1,132	4月	1	28	8	37	
5月	38	68	106	91	1,161	5月	0	54	14	68	
6月	25	41	66	74	987	6月	0	27	14	41	
7月	39	30	69	70	955	7月	0	22	8	30	
8月	53	32	85	82	1,183	8月	2	24	6	32	
9月	51	50	101	98	1,294	9月	1	39	10	50	
10月	37	45	82	95	1,322	10月	1	27	17	45	
11月	33	50	83	70	998	11月	1	31	18	50	
12月	43	37	80	83	1,257	12月	0	25	12	37	
合計	451	508	959	957	13,104	合計	9	346	153	508	



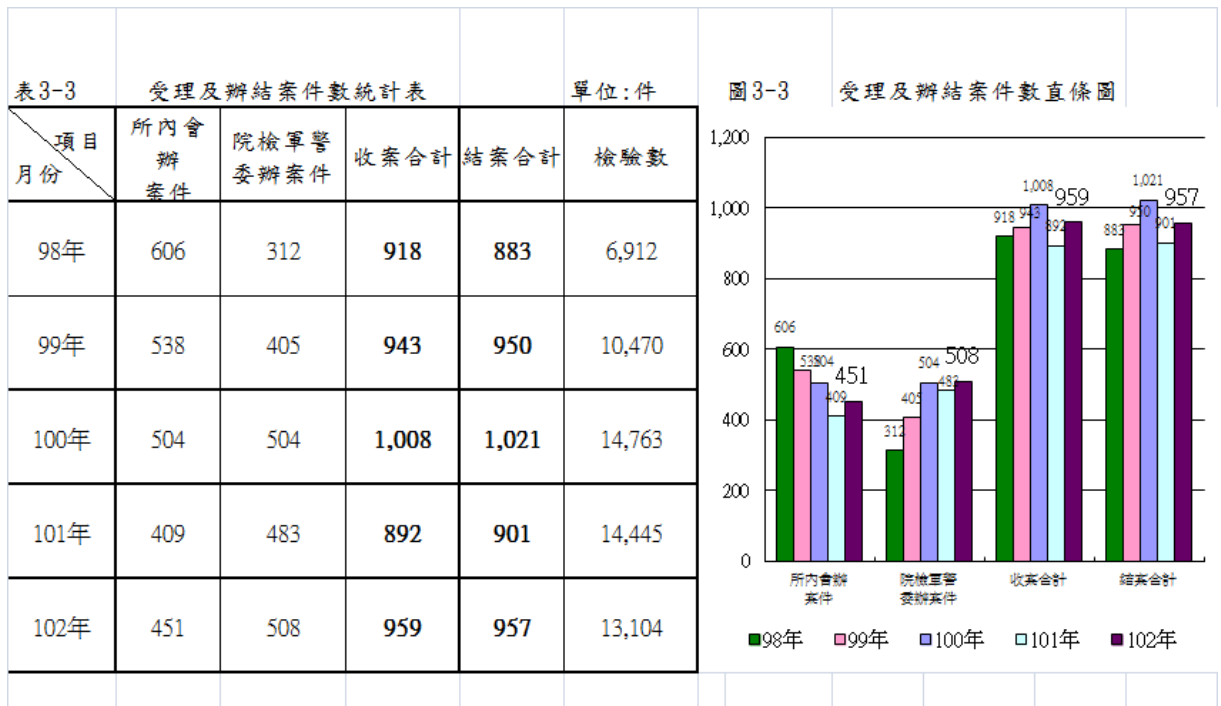
\* 102 年血清證物類檢驗案件來源比例

所內會辦案件共計 451 件，佔總收案件 47.0%；法院、檢警、軍事及其他機關委託檢驗案件共 508 件，佔總收案件 53.0%。以地檢署直接委託 346 件佔 68.1%為主要來源。(參考圖 3-1 圖 3-2)



(二) 血清證物結案件數統計

\* 102 年度血清證物類檢驗結案數共計 957 件，較 101 年 901 件增加 56 件，成長 6.2%。(參考表 3-3 圖 3-3)



\* 102 年血清證物類檢驗收案共 959 件，結案共 957 件，累積未結案件共 23 件，較 101 年 21 件增加 2 件。

#### 四、結論

法務部法醫研究所 102 年度鑑驗業務項目：1、法醫病理各類鑑定等案件較去年成長 2.4%，2、毒物化學檢驗業務量成長 5.7%，血清證物檢驗業務量成長 7.5%。102 年全國解剖率由 98 年 12.35% 成長至 99 年 12.9% 降低至 102 年 12.14%。檢察署之相驗案件 102 年與 101 年相較減少 567 件，而法醫病理解剖案件與去年度減少 163 件。

現代司法偵查及審判講求科學證據，唯有仰賴專業精準之鑑定結果，釐清當事者死亡原因及死亡方式，以期達到勿枉勿縱、保障人權之目的。現今社會風氣丕變，特殊社會現象及社會文化造成國人死亡態樣及死亡原因之高度複雜性，包括濫用藥物盛行、暴力犯罪猖獗、酒後駕車釀成不幸意外事件、以及受到大環境各種因素影響導致自殺原因層出不窮，皆使得本所死因鑑定及毒物化學、血清證物檢驗專業需求成長。該現象值得治安、教育、心理衛生及社會福利相關單位作為政策制定參考之依據。

此外，本所近年逐步充實各項鑑驗設備，並落實鑑驗作業流程，以期有效地提升本所鑑驗水準及鑑驗效率。承前所述，以本所人力不足情況下，各同仁仍十分謹慎作業，皆在各項規定下堅守崗位，兢兢業業地如期完成每一項專業鑑驗工作。面對國人對死因鑑定需求日殷，鑑驗業務素質及精準性之不斷提昇，亦列為本所秉持專業、效率、精準之追求目標。