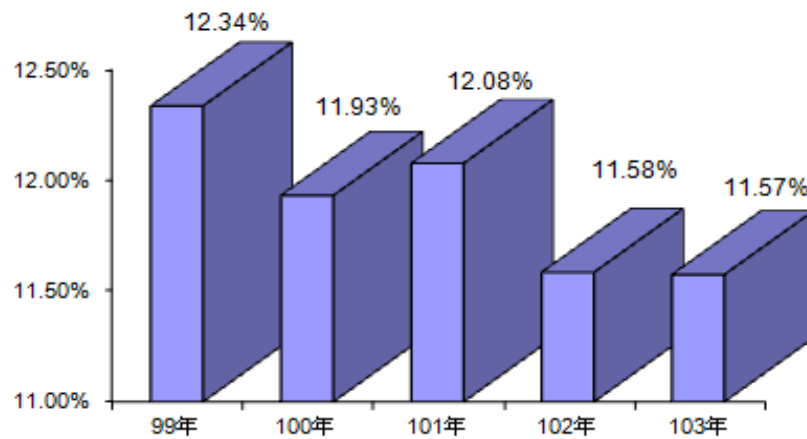
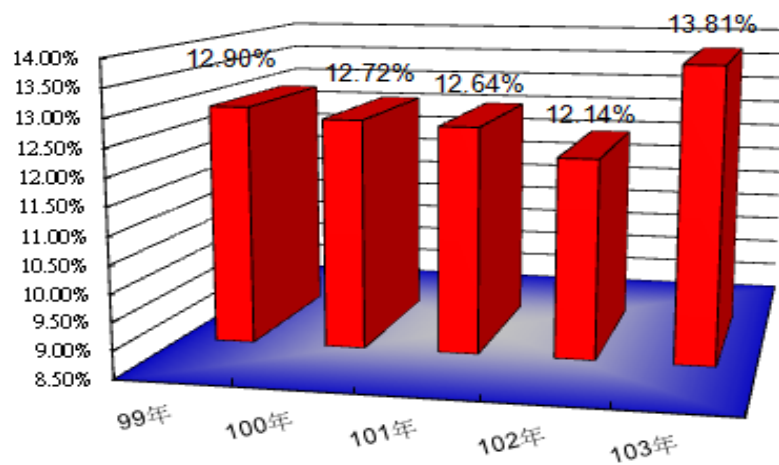


法醫鑑驗業務統計年報

全國相驗率



全國解剖率



103 年度

專業、精準、效率

法務部法醫研究所編

中華民國 104 年 2 月

法務部法醫研究所 103 年度法醫鑑驗業務統計年報

一、法醫病理鑑定業務

(一)收案統計

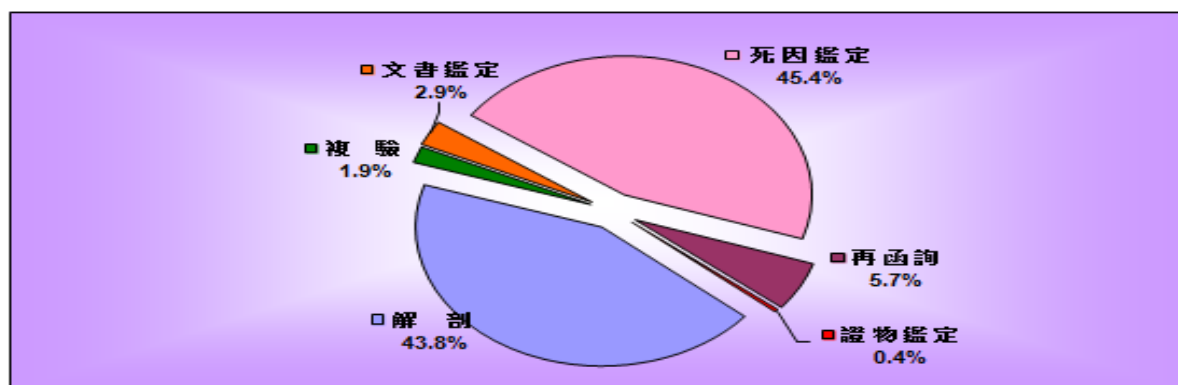
* 103 年 1-12 月法醫研究所受理解剖及各類鑑定案件共計 5,136 件，各類別收案數詳列於表 1-1，各類案件比較，以圖 1-1 圖 1-2 做簡略表達。

| 類別 月份 | 解 剖 | 複 驗 | 文 書 鑑 定 | 死 因 鑑 定 | 再 函 詢 | 證 物 鑑 定 | 合 計 |
|----------|-------|-----|---------|---------|-------|---------|-------|
| 1 月 | 147 | 2 | 8 | 154 | 15 | 1 | 327 |
| 2 月 | 143 | 1 | 1 | 142 | 17 | 1 | 305 |
| 3 月 | 178 | 0 | 10 | 180 | 30 | 0 | 398 |
| 4 月 | 187 | 2 | 21 | 212 | 18 | 0 | 440 |
| 5 月 | 225 | 0 | 9 | 188 | 30 | 2 | 454 |
| 6 月 | 182 | 0 | 22 | 201 | 27 | 4 | 436 |
| 7 月 | 220 | 57 | 10 | 218 | 32 | 1 | 538 |
| 8 月 | 177 | 30 | 7 | 248 | 26 | 2 | 490 |
| 9 月 | 188 | 2 | 8 | 196 | 17 | 2 | 413 |
| 10 月 | 219 | 3 | 19 | 204 | 28 | 2 | 475 |
| 11 月 | 173 | 0 | 14 | 183 | 30 | 2 | 402 |
| 12 月 | 211 | 0 | 19 | 206 | 21 | 1 | 458 |
| 合 計 | 2,250 | 97 | 148 | 2,332 | 291 | 18 | 5,136 |

* 各類別收案數佔法醫病理鑑定業務總收案件數比重：

解剖佔 45.4%、複驗佔 1.9%、文書鑑定佔 2.9%、死因鑑定佔 45.4%、再函詢佔 5.7%、證物鑑定 0.4%。（參考圖 1-1）

圖 1-1 各類別佔總收案件數比例圖

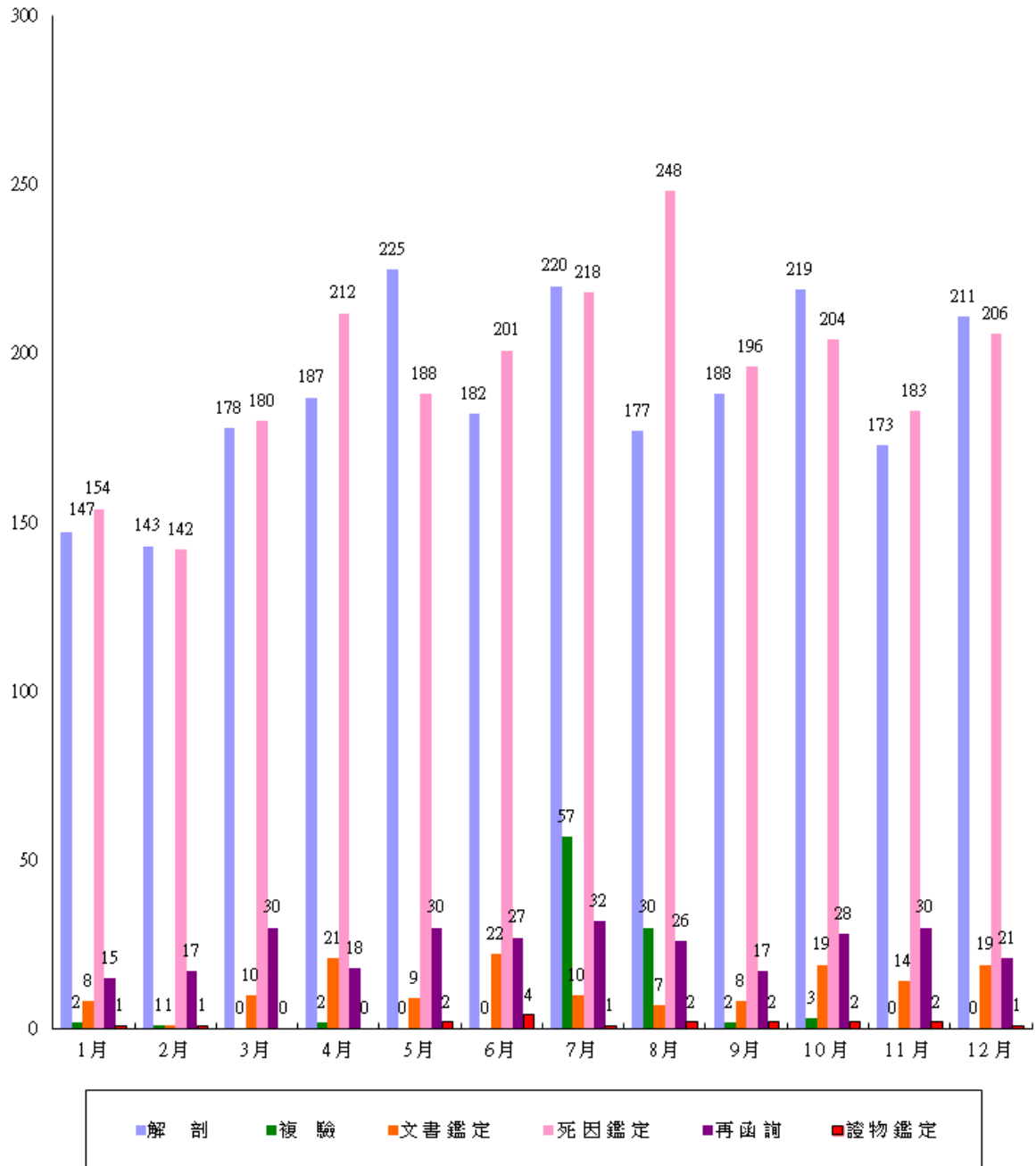


法醫病理收案數直條圖

圖 1 - 2

103 年

單位：件



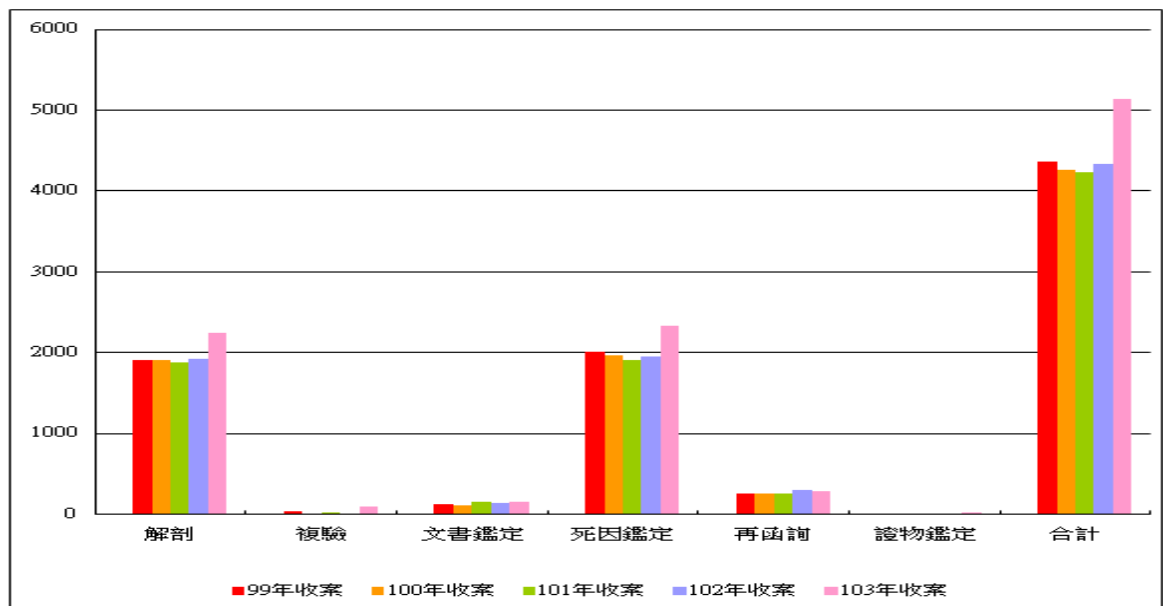
* 本所於成立初期將法醫病理接受委託案件，依委託機關請求辦理鑑定性質予以分類，因多數委託案件包含解剖及死因鑑定，故以同一類別予以歸類；然因 95 年 12 月 28 日法醫師法實施後，該法第十一條規定：『法醫師檢驗屍體後，應製作檢驗報告書；解剖屍體後，應製作解剖報告書；鑑定死因後，應製作鑑定報告書。』等規定，已將報告書明確分類。遂於 97 年 6、7 月檢討此項合併歸類之合理性，因考量案件執行時程之管控，以及因應法醫師法施行後解剖、鑑定案件統計數據正確性，故自 97 年 8 月 11 日起配合本所總收發文號統一修正，將原分類之「解剖及死因鑑定」、「僅死因鑑定」，重新分類為「解剖」及「死因鑑定」二大類，並追溯修正以前年度資料，特此敘明。

* 分析 99 年至 103 年各類別收案數

103 年與去年相較，因 103 年澎湖空難及高雄氣爆事件，解剖、複驗、文書鑑定、死因鑑定、證物鑑定收案增加；唯再函詢案件量稍減。其中複驗案件，大量屍塊需進行複驗鑑定工作，致其案件數亦大幅增加。（參考表 1-2 圖 1-3 圖 1-4）

| 年度 \ 類別 | 解剖 | 複驗 | 文書鑑定 | 死因鑑定 | 再函詢 | 證物鑑定 | 合計 |
|---------|-------|----|------|-------|-----|------|-------|
| 99年收案 | 1,912 | 41 | 133 | 2,015 | 259 | 1 | 4,361 |
| 100年收案 | 1,910 | 13 | 107 | 1,972 | 255 | 2 | 4,259 |
| 101年收案 | 1,881 | 29 | 158 | 1,906 | 253 | 5 | 4,232 |
| 102年收案 | 1,930 | 6 | 135 | 1,956 | 296 | 9 | 4,332 |
| 103年收案 | 2,250 | 97 | 148 | 2,332 | 291 | 18 | 5,136 |

圖 1-3 各 類 別 收 案 數 直 條 圖 單位:件

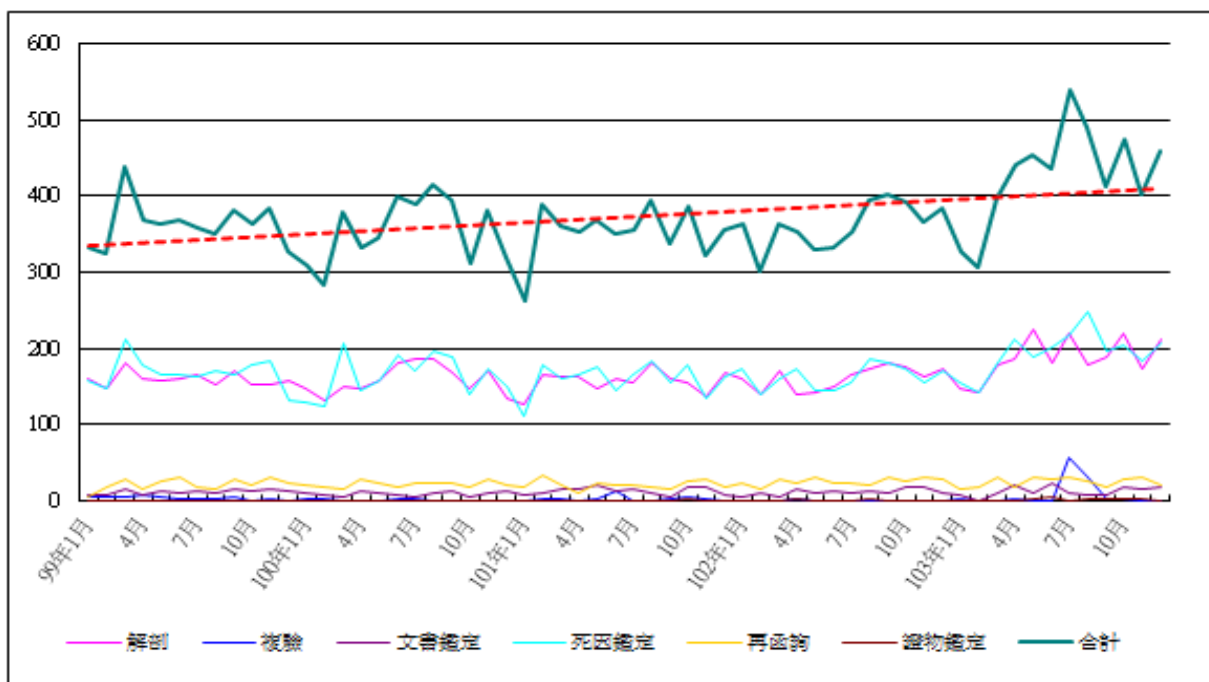


收案數折線圖

圖 1-4

99年 - 103年

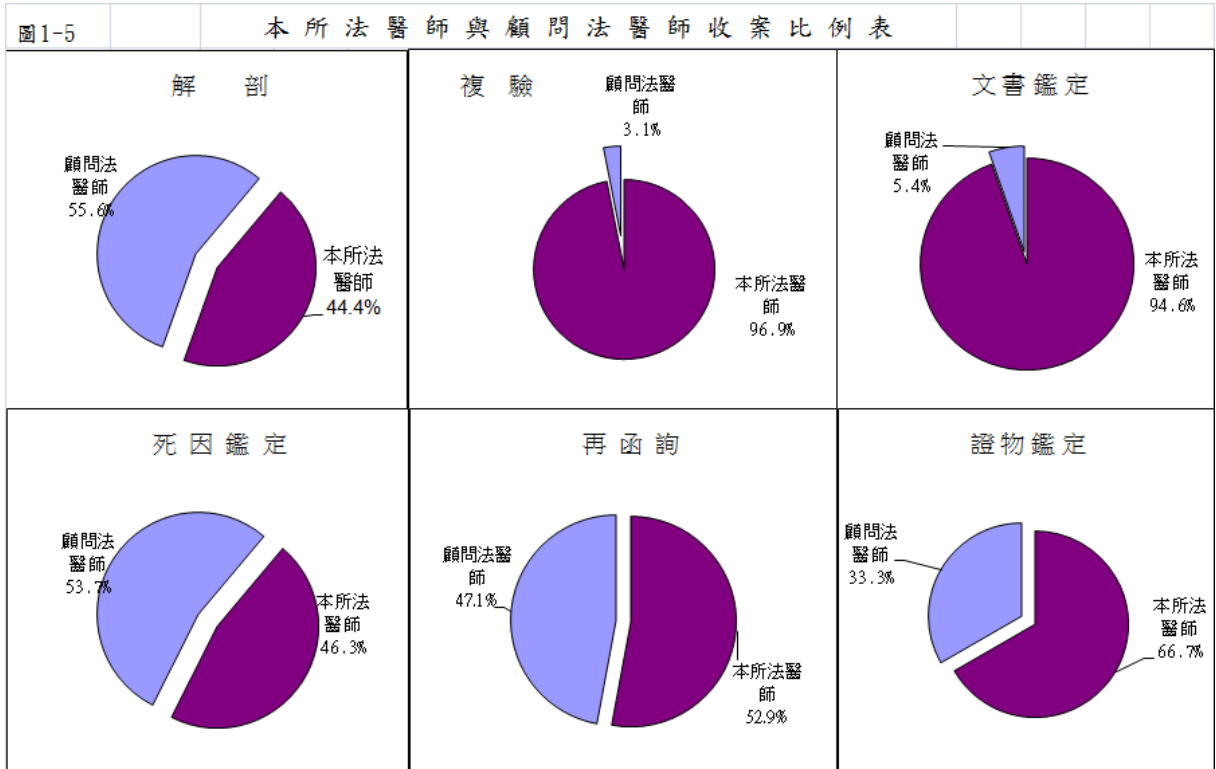
單位:件



* 103年本所收案5,136件中，由本所法醫師鑑定達2,478件，佔總收案件48.3%，較去年1,993件增加485件，成長24.3%；委託顧問法醫師鑑定計2,658件，佔總收案件51.7%，較去年2,339件減少319件，負成長13.6%。(參考表1-3)

| 年度 | 類別 | 解剖 | | | | | 複驗 | | | | | 文書鑑定 | | | | |
|----|-------|-------|-------|-------|-------|-------|-----|------|------|------|------|------|------|------|------|------|
| | | 99年 | 100年 | 101年 | 102年 | 103年 | 99年 | 100年 | 101年 | 102年 | 103年 | 99年 | 100年 | 101年 | 102年 | 103年 |
| | 本所法醫師 | 899 | 812 | 714 | 854 | 998 | 29 | 8 | 14 | 3 | 94 | 126 | 103 | 151 | 131 | 140 |
| | 顧問法醫師 | 1,013 | 1,098 | 1,167 | 1,076 | 1,252 | 12 | 5 | 15 | 3 | 3 | 7 | 4 | 7 | 4 | 8 |
| | 合計 | 1,912 | 1,910 | 1,881 | 1,930 | 2,250 | 41 | 13 | 29 | 6 | 97 | 133 | 107 | 158 | 135 | 148 |
| 年度 | 類別 | 死因鑑定 | | | | | 再函詢 | | | | | 證物鑑定 | | | | |
| | | 99年 | 100年 | 101年 | 102年 | 103年 | 99年 | 100年 | 101年 | 102年 | 103年 | 99年 | 100年 | 101年 | 102年 | 103年 |
| | 本所法醫師 | 1,002 | 845 | 737 | 869 | 1,080 | 125 | 125 | 118 | 127 | 154 | 1 | 2 | 5 | 9 | 12 |
| | 顧問法醫師 | 1,013 | 1,127 | 1,169 | 1,087 | 1,252 | 134 | 130 | 135 | 169 | 137 | 0 | 0 | 0 | 0 | 6 |
| | 合計 | 2,015 | 1,972 | 1,906 | 1,956 | 2,332 | 259 | 255 | 253 | 296 | 291 | 1 | 2 | 5 | 9 | 18 |

* 以各類別分案情形觀之，解剖、死因鑑定案件委託顧問法醫師鑑定比重較高；複驗、再函詢、文書鑑定、證物鑑定則大多由本所法醫師鑑定。(參考 圖 1-5)



* 103 年本所受理鑑定案件中，地檢署委託 4,903 件佔 95.5%，較 102 年 4,101 件增加 802 件，增加率為 19.6%；法院委託 232 件較 102 年增加 4 件，增加率為 1.8%，軍事機關委託比率減少。(參考 表 1-4)

表1-4 案件來源分析表

| 年度 | 案件來源 | 案件來源 | | | | 合計 | 單位:件 | 鑑定案件來源比例圖 |
|----------|------|-------|------|---------|--------|-------|------|-----------|
| | | 地檢署 | 法院 | 軍事機關 | 其他 | | | |
| 99年 | | 4,115 | 240 | 5 | 1 | 4,361 | | |
| 100年 | | 4,041 | 215 | 3 | 0 | 4,259 | | |
| 101年 | | 3,982 | 242 | 7 | 1 | 4,232 | | |
| 102年 | | 4,101 | 228 | 3 | 0 | 4,332 | | |
| 103年 | | 4,903 | 232 | 0 | 1 | 5,136 | | |
| 較去年同期成長率 | | 19.6% | 1.8% | -100.0% | 100.0% | 18.6% | | |

* 103 年本所受理解剖、鑑定案件以高雄地檢 1,391 件為最多，為新北地檢 675 件，另台南、桃園地檢超過 400 件以上。(參考 表 1-5 表 1-6 表 1-7)

* 解剖、鑑定案件來源分析：

解剖案件來源以高雄地檢委託 649 件為最多，新北地檢 317 件次之，台南地檢 214 件再次之。

複驗案件來源以澎湖地檢委託 57 件最多，高雄地檢委託 35 件次之。

文書鑑定案件來源以台南地檢委託 13 件為最多，次為台灣高等法院委託 11 件，台中地方法院及高等法院台中分院各委託 10 件再次之。

死因鑑定案件來源以高雄地檢委託 679 件為最多，新北地檢委託 307 件次之，台南地檢委託 215 件再次之，逾百件以上依次為桃園、屏東、台北、新竹地檢。

再函詢案件來源以新北地檢委託 42 件為最多，高雄地方法院委託 20 件次之，高雄地檢 19 件、高雄地方分院 18 件、桃園地檢 17 件。

證物鑑定案件來源以桃園、新北地檢、高雄地檢件各委託 4 件為最多。

(參考 表 1-5 表 1-6 表 1-7)

| 類別 | 解剖 | 複驗 | 文書鑑定 | 死因鑑定 | 再函詢 | 證物鑑定 | 合計 |
|-------------|----|----|------|------|-----|------|----|
| 軍事及其他機關 | | | | | | | |
| 高等軍事法院檢察署 | 0 | 0 | 0 | 0 | 0 | 0 | 0 |
| 新北市警察局 | 0 | 0 | 0 | 0 | 0 | 1 | 1 |
| 軍事機關及其他機關小計 | 0 | 0 | 0 | 0 | 0 | 1 | 1 |

| 表 1 - 6 | | 案件來源統計表 - 地檢署 | | | | | 單位：件 | |
|---------|---------|---------------|-----|------|-------|-------|------|-------|
| 類別 | | 1 0 3 年 | | | | | | |
| 地檢署 | 類別 | 解 剖 | 複 驗 | 文書鑑定 | 死因鑑定 | 再 函 詢 | 證物鑑定 | 合計 |
| | 臺北地檢 | 111 | 0 | 9 | 117 | 12 | 0 | 249 |
| | 士林地檢 | 88 | 0 | 4 | 94 | 7 | 1 | 194 |
| | 板橋地檢 | 3 | 0 | 0 | 1 | 1 | 0 | 5 |
| | 桃園地檢 | 195 | 0 | 3 | 193 | 17 | 4 | 412 |
| | 新竹地檢 | 116 | 0 | 2 | 113 | 9 | 0 | 240 |
| | 苗栗地檢 | 40 | 1 | 0 | 39 | 3 | 0 | 83 |
| | 臺中地檢 | 0 | 0 | 4 | 11 | 3 | 0 | 18 |
| | 彰化地檢 | 27 | 0 | 3 | 27 | 2 | 0 | 59 |
| | 南投地檢 | 31 | 0 | 3 | 31 | 0 | 0 | 65 |
| | 雲林地檢 | 40 | 0 | 0 | 39 | 1 | 1 | 81 |
| | 嘉義地檢 | 30 | 0 | 1 | 28 | 0 | 0 | 59 |
| | 臺南地檢 | 214 | 3 | 13 | 215 | 12 | 0 | 457 |
| | 高雄地檢 | 649 | 35 | 5 | 679 | 19 | 4 | 1391 |
| | 屏東地檢 | 136 | 0 | 3 | 137 | 6 | 0 | 282 |
| | 花蓮地檢 | 63 | 0 | 0 | 59 | 3 | 1 | 126 |
| | 臺東地檢 | 21 | 0 | 1 | 24 | 3 | 0 | 49 |
| | 金門地檢 | 3 | 0 | 0 | 4 | 0 | 0 | 7 |
| | 連江地檢 | 3 | 0 | 0 | 3 | 0 | 0 | 6 |
| | 基隆地檢 | 100 | 0 | 0 | 98 | 9 | 1 | 208 |
| | 宜蘭地檢 | 56 | 0 | 0 | 60 | 3 | 0 | 119 |
| | 澎湖地檢 | 7 | 57 | 1 | 52 | 0 | 0 | 117 |
| | 高等法院檢察署 | 0 | 0 | 0 | 0 | 1 | 0 | 1 |
| | 新北地檢 | 317 | 1 | 4 | 307 | 42 | 4 | 675 |
| | 檢察機關小計 | 2,250 | 97 | 56 | 2,331 | 153 | 16 | 4,903 |

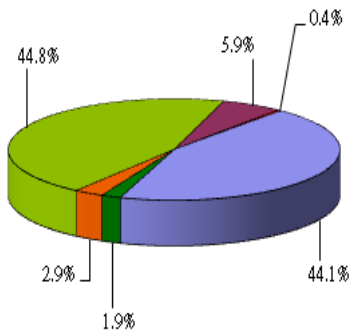
| 表1-7 | | 案件來源統計表 - 法院 | | | | | 單位:件 | |
|------------|--------|--------------|----|------|------|-----|------|-----|
| | | 103年 | | | | | | |
| 法院 | 類別 | 解剖 | 複驗 | 文書鑑定 | 死因鑑定 | 再函詢 | 證物鑑定 | 合計 |
| | 台灣高等法院 | | 0 | 0 | 11 | 0 | 17 | 0 |
| 高等法院台中分院 | | 0 | 0 | 10 | 0 | 4 | 0 | 14 |
| 高等法院高雄分院 | | 0 | 0 | 1 | 0 | 18 | 0 | 19 |
| 高等法院花蓮分院 | | 0 | 0 | 0 | 0 | 7 | 0 | 7 |
| 台北地方法院 | | 0 | 0 | 5 | 0 | 5 | 0 | 10 |
| 士林地方法院 | | 0 | 0 | 2 | 0 | 1 | 0 | 3 |
| 桃園地方法院 | | 0 | 0 | 1 | 0 | 13 | 0 | 14 |
| 新竹地方法院 | | 0 | 0 | 1 | 1 | 1 | 0 | 3 |
| 苗栗地方法院 | | 0 | 0 | 3 | 0 | 1 | 0 | 4 |
| 台中地方法院 | | 0 | 0 | 10 | 0 | 1 | 0 | 11 |
| 彰化地方法院 | | 0 | 0 | 3 | 0 | 6 | 0 | 9 |
| 南投地方法院 | | 0 | 0 | 3 | 0 | 1 | 0 | 4 |
| 雲林地方法院 | | 0 | 0 | 5 | 0 | 5 | 0 | 10 |
| 嘉義地方法院 | | 0 | 0 | 4 | 0 | 0 | 0 | 4 |
| 台南地方法院 | | 0 | 0 | 7 | 0 | 12 | 0 | 19 |
| 高雄地方法院 | | 0 | 0 | 4 | 0 | 20 | 0 | 24 |
| 屏東地方法院 | | 0 | 0 | 4 | 0 | 0 | 0 | 4 |
| 台東地方法院 | | 0 | 0 | 2 | 0 | 0 | 0 | 2 |
| 花蓮地方法院 | | 0 | 0 | 2 | 0 | 1 | 0 | 3 |
| 基隆地方法院 | | 0 | 0 | 2 | 0 | 5 | 0 | 7 |
| 宜蘭地方法院 | | 0 | 0 | 1 | 0 | 0 | 0 | 1 |
| 高等法院台南分院 | | 0 | 0 | 6 | 0 | 10 | 0 | 16 |
| 台灣高雄少年法院 | | 0 | 0 | 1 | 0 | 0 | 0 | 1 |
| 金門地院 | | 0 | 0 | 1 | 0 | 0 | 0 | 1 |
| 福建高等法院金門分院 | | 0 | 0 | 0 | 0 | 1 | 0 | 1 |
| 新北地方法院 | | 0 | 0 | 3 | 0 | 9 | 1 | 13 |
| 法院機關小計 | | 0 | 0 | 92 | 1 | 138 | 1 | 232 |

(二)結案統計

* 103 年法醫研究所各類鑑定及解剖案件總計辦結 5,104 件，各類別結案數詳列於表 1-8。
 (參考表 1-8 圖 1-6 圖 1-7)

| 表 1 - 8 | | 辦結解剖及鑑定案件數統計表 | | | | | 單位：件 | |
|----------|-------|---------------|------------|------------|-------|------------|-------|--|
| | | 103 年 | | | | | | |
| 類別 月份 | 解剖 | 複 驗 | 文 書 鑑 定 | 死 因 鑑 定 | 再 函 詢 | 證 物 鑑 定 | 合 計 | |
| 1月 | 149 | 2 | 8 | 156 | 22 | 0 | 337 | |
| 2月 | 120 | 1 | 9 | 113 | 13 | 0 | 256 | |
| 3月 | 201 | 0 | 2 | 156 | 12 | 0 | 371 | |
| 4月 | 187 | 2 | 12 | 147 | 30 | 1 | 379 | |
| 5月 | 225 | 0 | 15 | 270 | 32 | 0 | 542 | |
| 6月 | 182 | 0 | 20 | 180 | 31 | 3 | 416 | |
| 7月 | 220 | 57 | 19 | 200 | 25 | 3 | 524 | |
| 8月 | 177 | 30 | 11 | 156 | 29 | 0 | 403 | |
| 9月 | 187 | 2 | 3 | 200 | 23 | 0 | 415 | |
| 10月 | 220 | 3 | 12 | 231 | 19 | 4 | 489 | |
| 11月 | 173 | 0 | 11 | 250 | 28 | 5 | 467 | |
| 12月 | 211 | 0 | 24 | 230 | 38 | 2 | 505 | |
| 合計 | 2,252 | 97 | 146 | 2,289 | 302 | 18 | 5,104 | |

圖 1-6
各結案類別佔總結案件數比例圖

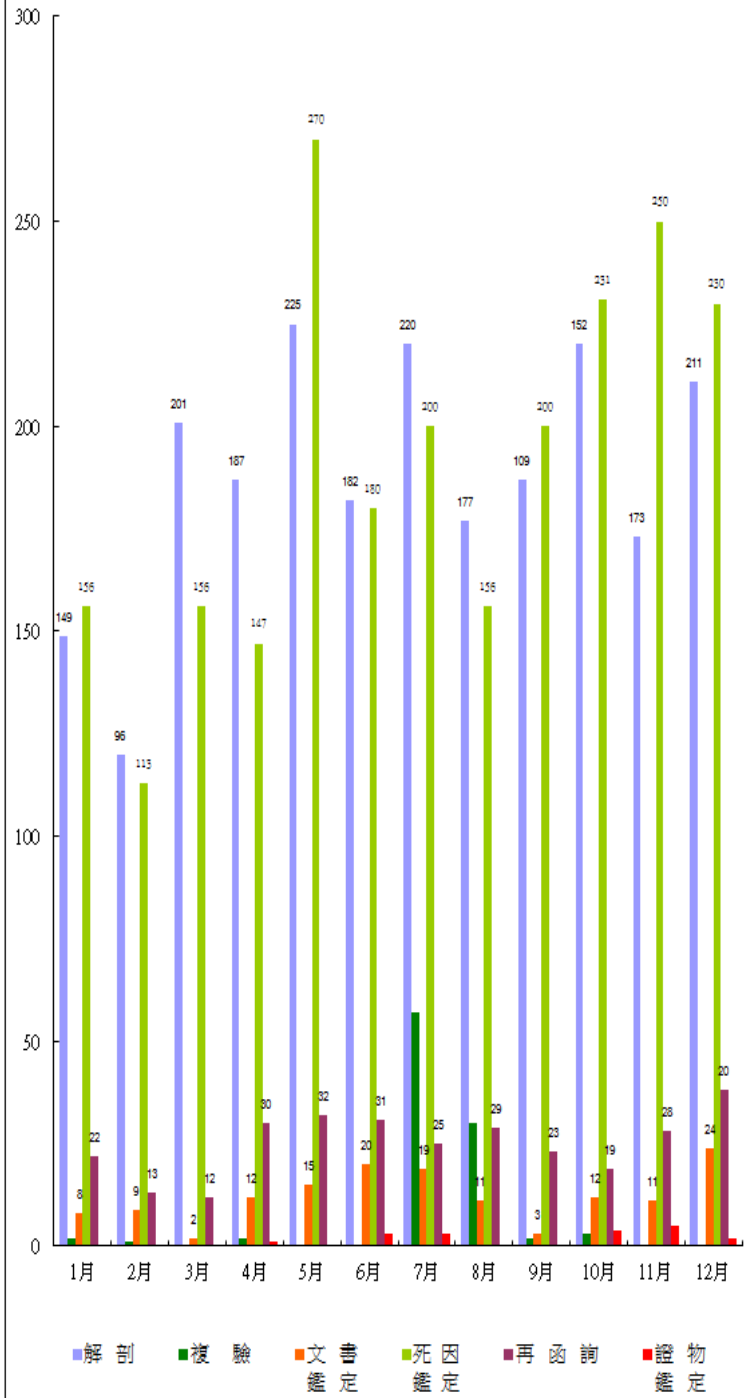


■ 解剖
■ 複驗
■ 文書鑑定
■ 死因鑑定
■ 再函詢
■ 證物鑑定

各月份結案類別直條圖
103年

圖 1-7

單位：件



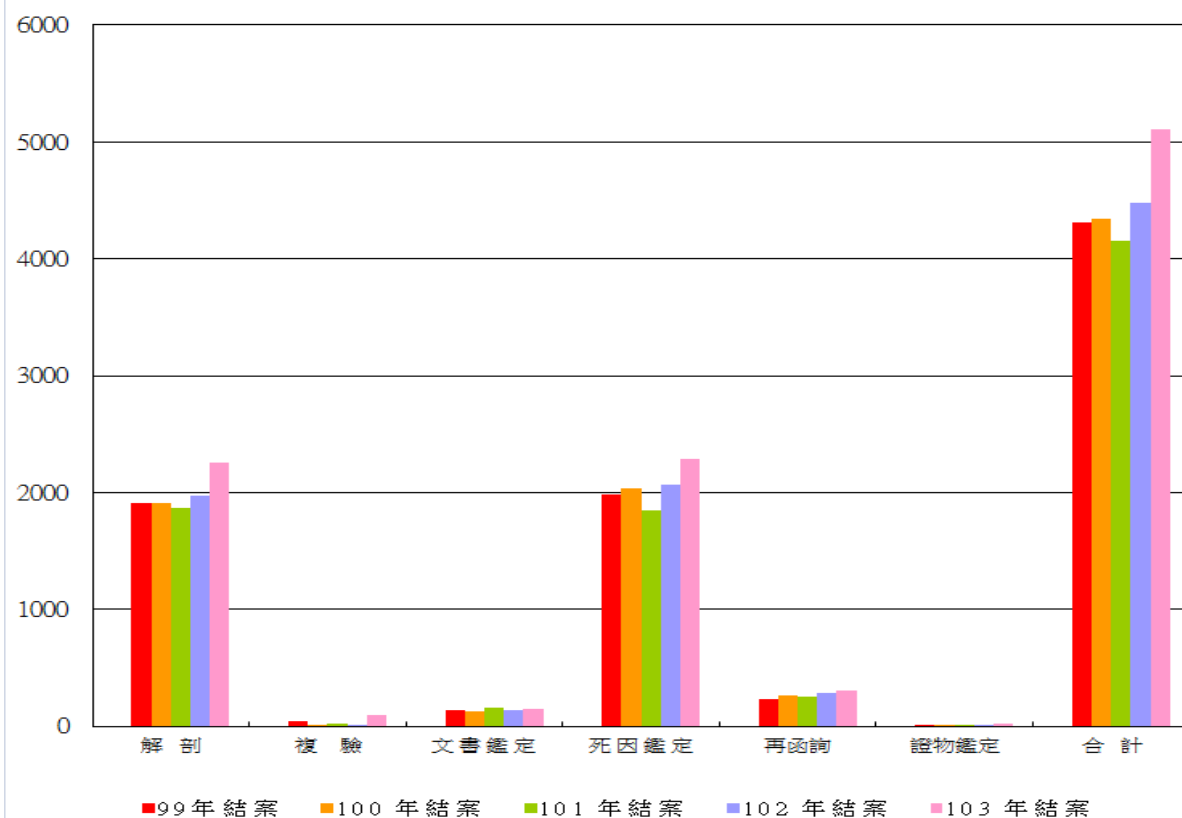
* 分析 99 年至 103 各類別結案數

103 年因復興航空澎湖空難及高雄氣爆事件致各類結案案件數均增加。大量屍塊需進行複驗鑑定工作，複驗結案數亦大幅增加。(參考 表 1-9 圖 1-8)

| 類別 年度 | 解剖 | 複驗 | 文書鑑定 | 死因鑑定 | 再函詢 | 證物鑑定 | 合計 |
|----------|-------|----|------|-------|-----|------|-------|
| 99 年結案 | 1,912 | 41 | 134 | 1,983 | 235 | 2 | 4,307 |
| 100 年結案 | 1,910 | 13 | 123 | 2,030 | 262 | 2 | 4,340 |
| 101 年結案 | 1,863 | 24 | 160 | 1,847 | 252 | 5 | 4,151 |
| 102 年結案 | 1,976 | 7 | 138 | 2,065 | 283 | 10 | 4,479 |
| 103 年結案 | 2,252 | 97 | 146 | 2,289 | 302 | 18 | 5,104 |

圖 1 - 8 各類別結案數直條圖
99 年 - 103 年

單位：件



103 年本所辦結 5,104 案件中，由本所法醫師完成 2,485 件，佔總結案件 48.7%，較去年 1,992 件增加 493 件，成長 24.8%；委託顧問法醫師計 2,619 件，佔總結案件 51.3%，較去年 2,487 件增加 132 件，增加率 5.3%。（參考 表 1-10 圖 1-9）

| 類別. 年度 | 解 剖 | | | | | 複 驗 | | | | | 文 書 鑑 定 | | | | |
|--------------|---------|----------|----------|----------|----------|---------|----------|----------|----------|----------|---------|----------|----------|----------|----------|
| | 99 年 | 100 年 | 101 年 | 102 年 | 103 年 | 99 年 | 100 年 | 101 年 | 102 年 | 103 年 | 99 年 | 100 年 | 101 年 | 102 年 | 103 年 |
| 本所 法醫師 | 899 | 812 | 713 | 857 | 1,000 | 29 | 8 | 14 | 4 | 94 | 128 | 118 | 158 | 129 | 139 |
| 顧 問 法 醫 師 | 1,013 | 1,098 | 1,150 | 1,119 | 1,252 | 12 | 5 | 10 | 3 | 3 | 6 | 5 | 2 | 9 | 7 |
| 合 計 | 1,912 | 1,910 | 1,863 | 1,976 | 2,252 | 41 | 13 | 24 | 7 | 97 | 134 | 123 | 160 | 138 | 146 |
| 類別. 年度 | 死 因 鑑 定 | | | | | 再 函 詢 | | | | | 證 物 鑑 定 | | | | |
| | 99 年 | 100 年 | 101 年 | 102 年 | 103 年 | 99 年 | 100 年 | 101 年 | 102 年 | 103 年 | 99 年 | 100 年 | 101 年 | 102 年 | 103 年 |
| 本所 法醫師 | 1,000 | 891 | 743 | 875 | 1,080 | 106 | 132 | 127 | 117 | 159 | 2 | 2 | 4 | 10 | 13 |
| 顧 問 法 醫 師 | 983 | 1,139 | 1,104 | 1,190 | 1,209 | 129 | 130 | 125 | 166 | 143 | 0 | 0 | 1 | 0 | 5 |
| 合 計 | 1,983 | 2,030 | 1,847 | 2,065 | 2,289 | 235 | 262 | 252 | 283 | 302 | 2 | 2 | 5 | 10 | 18 |

* 103 年本所法醫師結案件數佔總結案件數比例：

解剖結案數 1,000 件，佔本類別總結案數 44.4%，

複驗結案數 94 件，佔本類別總結案 96.9%，

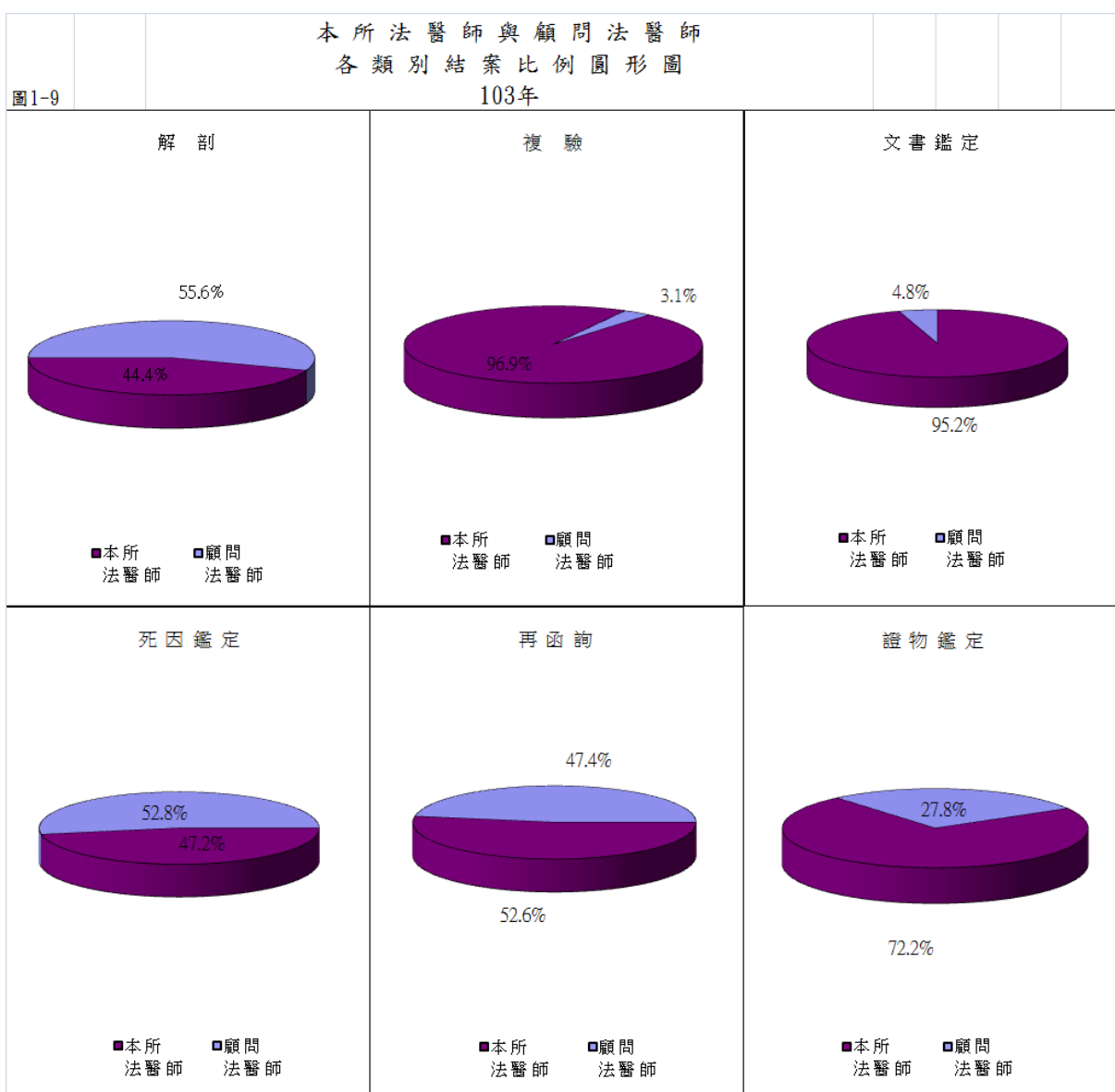
文書鑑定結案數 139 件，佔本類別總結案 95.2%，

死因鑑定結案數 1,080 件，佔本類別總結案 47.2%，

再函詢結案數 159 件，佔本類別總結案 52.6%，

證物鑑定結案數 13 件，佔本類別總結案 72.2%。（參考 表 1-10 圖 1-9）

- * 103 年顧問法醫師結案件數佔總結案件數比例：
- 解剖結案數 1,252 件，佔本類別總結案數 55.6%，
 - 複驗結案數 3 件，佔本類別總結案 3.1%，
 - 文書鑑定結案數 7 件，佔本類別總結案 4.8%，
 - 死因鑑定結案數 1209 件，佔本類別總結案 52.8%，
 - 再函詢結案數 143 件，佔本類別總結案 47.4%，
 - 證物鑑定結案數 5 件，佔本類別總結案 27.8%。(參考 表 1-10 圖 1-9)



* 103年本所自行製作病理切片案件共計1,226件、11,487片，較102年1,140件、11,743片分別增加7.5%及減少2.2%。(參考表1-11)

| 表1-11 | | 切片統計表 99年-103年 | | | | | | | | | 單位:件 |
|----------------|---------|-------------------|------|-------|-------|----------|-------|-------|--------|--------|------|
| 項目 年度 月份 | 病理切片案件數 | | | | | 病理切片製作片數 | | | | | |
| | 99年 | 100年 | 101年 | 102年 | 103年 | 99年 | 100年 | 101年 | 102年 | 103年 | |
| 1月 | 93 | 34 | 68 | 89 | 73 | 1,187 | 380 | 644 | 985 | 828 | |
| 2月 | 65 | 74 | 113 | 98 | 108 | 633 | 712 | 927 | 924 | 899 | |
| 3月 | 56 | 78 | 75 | 105 | 100 | 594 | 819 | 755 | 1,227 | 955 | |
| 4月 | 75 | 49 | 74 | 94 | 110 | 855 | 520 | 606 | 945 | 1,063 | |
| 5月 | 90 | 52 | 62 | 70 | 122 | 912 | 544 | 403 | 807 | 746 | |
| 6月 | 87 | 82 | 72 | 78 | 100 | 866 | 798 | 629 | 738 | 1,088 | |
| 7月 | 88 | 105 | 77 | 109 | 115 | 1,001 | 1,060 | 766 | 745 | 1,098 | |
| 8月 | 89 | 88 | 94 | 119 | 112 | 967 | 943 | 50 | 1,260 | 1,098 | |
| 9月 | 102 | 61 | 71 | 84 | 100 | 981 | 614 | 1,187 | 1,093 | 1,122 | |
| 10月 | 83 | 89 | 55 | 116 | 94 | 796 | 874 | 706 | 1,132 | 752 | |
| 11月 | 77 | 63 | 62 | 78 | 85 | 806 | 598 | 381 | 932 | 713 | |
| 12月 | 49 | 42 | 75 | 100 | 107 | 464 | 455 | 945 | 955 | 1,125 | |
| 合計 | 954 | 817 | 898 | 1,140 | 1,226 | 10,062 | 8,317 | 7,999 | 11,743 | 11,487 | |

(三)收、結案資料比較分析

* 103 年法醫病理各類鑑定等案共計受理 5,136 件，辦結 5,104 件，累積未結案件 214 件，較 102 年未結案件 183 件增加 31 件。

* 103 年受理各類鑑定等案件 5,136 件，較去年同期 4,332 件增加 804 件，增加率為 18.6%。

解剖 103 年收案 2,250 件，較 102 年增加 320 件，成長 16.6%。

複驗 103 年收案 97 件，較 102 年增加 91 件，增加率 1516.7%。

文書鑑定 103 年收案 148 件，較 102 年增加 13 件，成長 9.6%。

死因鑑定 103 年收案 2,332 件，較 102 年增加 376 件，增加率為 19.2%。

再函詢 103 年收案 291 件，較 102 年減少 5 件，負成長為 1.7%。

證物鑑定 103 年收案件 18 件，較 102 年增加 9 件，增加 1 倍。

(參考表 1-2)。

* 103 年辦結各類鑑定等案件合計 5,104 件，較去年同期 4,479 件增加 625 件，成長 14.0%。

解剖 103 年結案 2,252 件，較 102 年增加 276 件，成長為 14.0%。

複驗 103 年結案 97 件，較 102 年增加 90 件，成長 1285.7%。

文書鑑定 103 年結案 146 件，較 102 年增加 8 件，成長 5.8%。

死因鑑定 103 年結案 2,289 件，較 102 年增加 224 件，增加率為 10.9%。

再函詢 103 年結案 302 件，較 102 年增加 19 件，增加率為 6.7%。

證物鑑定 103 年結案 18 件，與 102 年增加 8 件，成長率為 80.0%。

(參考表 1-9 圖 1-8)

(四)近五年法醫研究所與全國相驗之解剖比例資料比較分析

* 103 年全國死亡人數為 163,929 人，全國地檢署相驗案件數有 18,973 件，較 102 年度 18,061 件增加 912 件，增加率 5.1%；法醫病理解剖案件達 2,620 件，與 102 年同期案件增加 428 件，成長 19.5%。

* 由表 1-12 近五年解剖比例一覽表得知，全國相驗案件數互有增減，分析其消長原因得知，由於近年來國人對於人權的要求以及法醫師法第十條的宣導，無論是家屬、法醫師等皆對於死因的重視極為審慎，本所法醫師、顧問法醫師及所有同仁皆不敢怠忽，本著專業之精神，務必在最有效率的期間內完成每一個鑑定案件。(參考表 1-12)

| 表1-12 | | | | | |
|----------------|---------|---------|---------|---------|---------|
| 年度 數據 類別 | 99年 | 100年 | 101年 | 102年 | 103年 |
| 全國 死亡人數 | 145,772 | 152,915 | 154,251 | 155,908 | 163,929 |
| 全國地檢署 相驗案件數 | 17,982 | 18,245 | 18,628 | 18,061 | 18,973 |
| 法醫病理 解剖案件數 | 2,320 | 2,320 | 2,355 | 2,192 | 2,620 |
| 相驗率 | 12.34% | 11.93% | 12.08% | 11.58% | 11.57% |
| 解剖率 | 12.90% | 12.72% | 12.64% | 12.14% | 13.81% |

* 資料來源：

- a. 全國死亡人數(內政部統計資訊服務網公佈)
- b. 全國地檢署相驗案件數及法醫病理解剖案件數
(依 104 年 1 月 31 日台灣高等法院檢察署資料提供)

* 全國相驗率=全國地檢署相驗案件數/全國死亡人數

* 解剖率=法醫病理解剖案件數/全國地檢署相驗案件數

二、毒物化學鑑驗業務

(一)收案統計

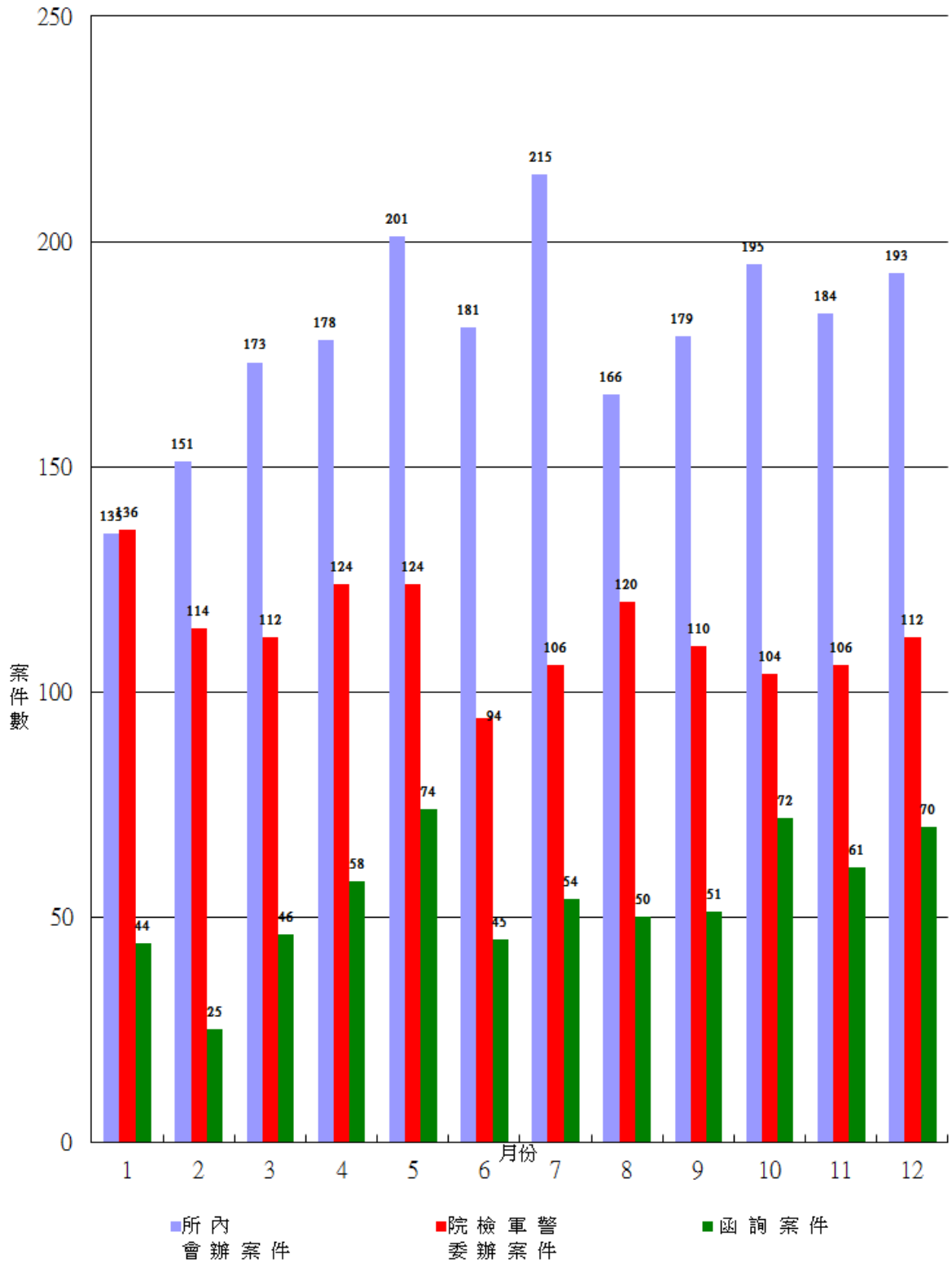
* 103年毒物化學鑑驗受理案件共計4,163件，其中包括毒物化學檢驗3,513件（所內會辦2,151件；院、檢、軍、警及其他機關委託檢驗1,362件）及函詢650件。（參考表2-1 圖2-1 圖2-2）較102年3,621件增加542件，增加率為15.0%；103年函詢案件共650案，較102年618案增加32件，年增率為5.2%。（參考表2-2 圖2-3）

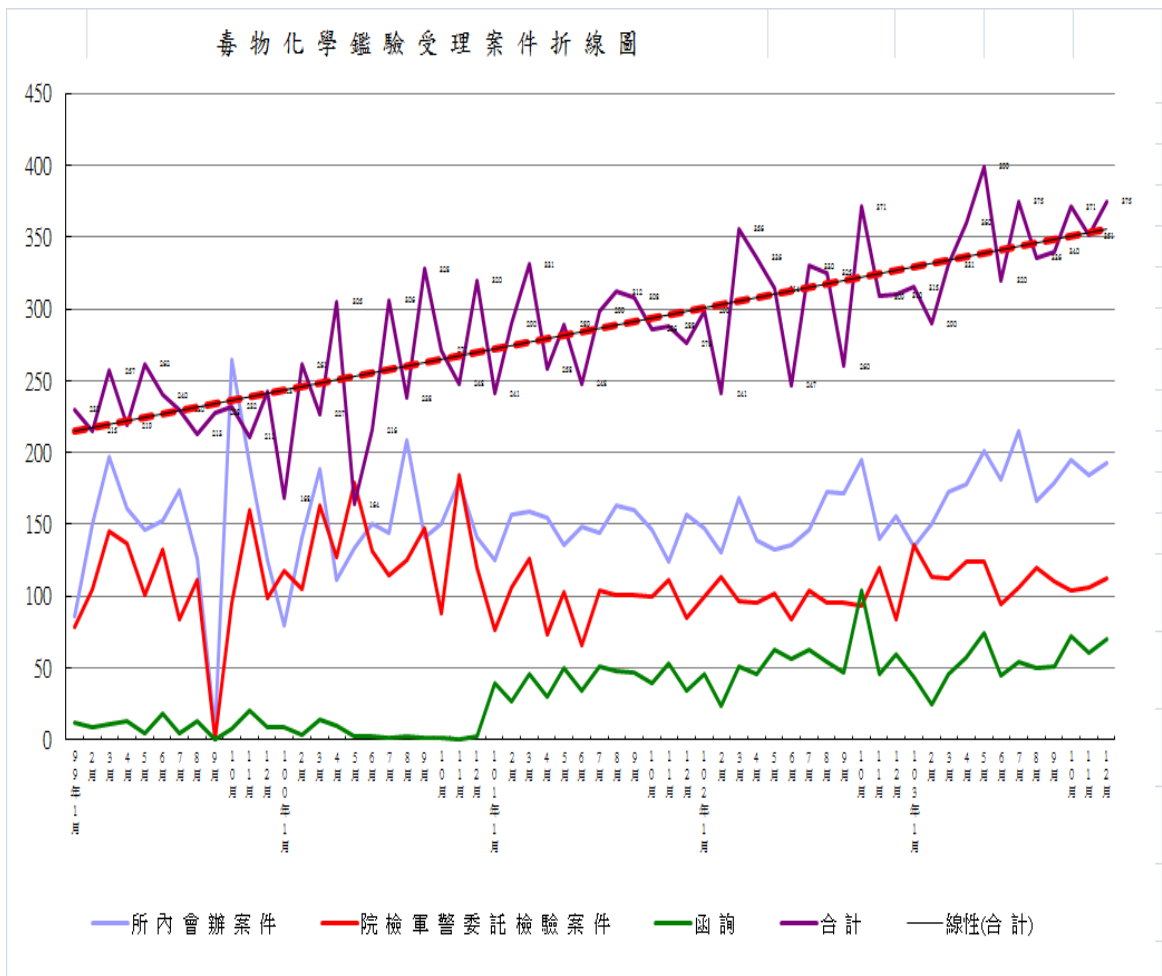
| 案件類別 月份 | 檢驗案件 | | 函詢案件 | 合計 |
|------------|--------|----------|------|-------|
| | 所內會辦案件 | 院檢軍警委辦案件 | | |
| 1月 | 135 | 136 | 44 | 315 |
| 2月 | 151 | 114 | 25 | 290 |
| 3月 | 173 | 112 | 46 | 331 |
| 4月 | 178 | 124 | 58 | 360 |
| 5月 | 201 | 124 | 74 | 399 |
| 6月 | 181 | 94 | 45 | 320 |
| 7月 | 215 | 106 | 54 | 375 |
| 8月 | 166 | 120 | 50 | 336 |
| 9月 | 179 | 110 | 51 | 340 |
| 10月 | 195 | 104 | 72 | 371 |
| 11月 | 184 | 106 | 61 | 351 |
| 12月 | 193 | 112 | 70 | 375 |
| 合計 | 2,151 | 1,362 | 650 | 4,163 |

毒物化學受理案件數直條圖
103年

圖 2 - 1

單位：件





| 表 2 - 3 | | 毒化案件來源分析表 103年 | | | | | | | | | | | 單位：件 | | |
|----------------|----------|-------------------|----|----------|----|----------|-------|----------|-----|-----|----------|----|----------|-----|-------|
| 類別 來源 月份 | 檢驗案件 | | | | | | | 函詢案件 | | | | | | | 合計 |
| | 警察 機關 | 檢察署 | 法院 | 軍事 機關 | 其他 | 所內 會辦 | 小計 | 警察 機關 | 檢察署 | 法院 | 軍事 機關 | 其他 | 所內 會辦 | 小計 | |
| 1月 | 0 | 136 | 0 | 0 | 0 | 135 | 271 | 2 | 24 | 16 | 0 | 2 | | 44 | 315 |
| 2月 | | 114 | | 0 | | 151 | 265 | 1 | 16 | 8 | 0 | 0 | | 25 | 290 |
| 3月 | | 112 | | 0 | | 173 | 285 | | 31 | 13 | 0 | 2 | | 46 | 331 |
| 4月 | | 124 | 0 | 0 | 0 | 178 | 302 | 1 | 36 | 19 | 0 | 2 | | 58 | 360 |
| 5月 | | 124 | 0 | 0 | 0 | 201 | 325 | | 48 | 23 | 0 | 3 | | 74 | 399 |
| 6月 | | 94 | | | | 181 | 275 | | 24 | 20 | 0 | 1 | | 45 | 320 |
| 7月 | | 106 | 0 | 0 | 0 | 215 | 321 | | 30 | 22 | 0 | 2 | | 54 | 375 |
| 8月 | | 120 | | 0 | | 166 | 286 | | 35 | 13 | 0 | 2 | | 50 | 336 |
| 9月 | | 110 | | | | 179 | 289 | | 30 | 20 | 0 | 1 | | 51 | 340 |
| 10月 | | 104 | | | | 195 | 299 | | 37 | 30 | 0 | 5 | | 72 | 371 |
| 11月 | | 106 | 0 | 0 | 0 | 184 | 290 | | 36 | 24 | 0 | 1 | | 61 | 351 |
| 12月 | | 112 | | | | 193 | 305 | | 39 | 29 | 0 | 2 | | 70 | 375 |
| 合計 | 0 | 1362 | 0 | 0 | 0 | 2,151 | 3,513 | 4 | 386 | 237 | 0 | 23 | 0 | 650 | 4,163 |

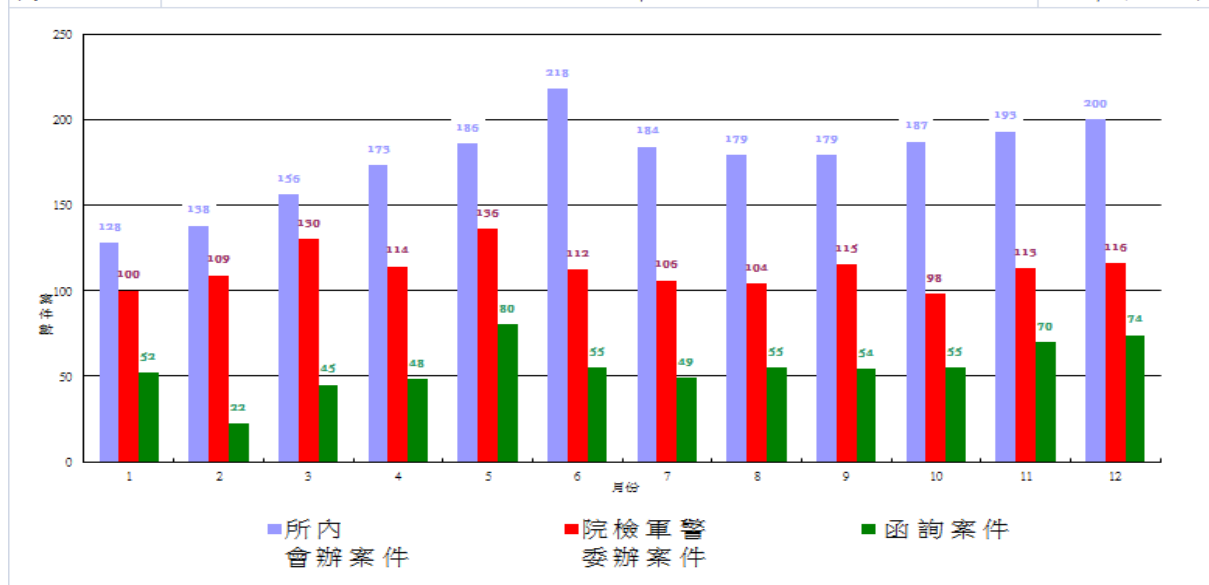
(二) 結案統計

* 103年毒物化學類鑑驗結案共計4,133件，其中包括毒物化學檢驗3,474件(所內會辦2,121件；院檢軍警委辦案件1,353件)(參考表2-4 圖2-4 圖2-5)較102年3,691件增加442件，年增率為12.0%；103年函詢結案共659案，較102年增加44件。(參考表2-4 表2-5)

| 案件類別 月份 | 檢驗案件 | | 函詢案件 | 合計 | 檢驗數 |
|------------|--------|----------|------|-------|--------|
| | 所內會辦案件 | 院檢軍警委辦案件 | | | |
| 1月 | 128 | 100 | 52 | 280 | 5,196 |
| 2月 | 138 | 109 | 22 | 269 | 5,730 |
| 3月 | 156 | 130 | 45 | 331 | 7,312 |
| 4月 | 173 | 114 | 48 | 335 | 7,280 |
| 5月 | 186 | 136 | 80 | 402 | 7,791 |
| 6月 | 218 | 112 | 55 | 385 | 8,588 |
| 7月 | 184 | 106 | 49 | 339 | 7,287 |
| 8月 | 179 | 104 | 55 | 338 | 6,630 |
| 9月 | 179 | 115 | 54 | 348 | 7,155 |
| 10月 | 187 | 98 | 55 | 340 | 7,231 |
| 11月 | 193 | 113 | 70 | 376 | 7,856 |
| 12月 | 200 | 116 | 74 | 390 | 8,077 |
| 合計 | 2,121 | 1,353 | 659 | 4,133 | 86,133 |

圖2-4 毒物化學辦結案件數直條圖
103年

單位：件



| 圖 2-5 | 毒物化學辦結案件比例圓形圖 103年 | 表 2 - 5 毒物化學鑑驗辦結案件數 | | | | 單位:件 | |
|---|-----------------------|---------------------|------------|--------------|------|-------|----|
| | | 案件類別 月份 | 檢驗案件 | | 函詢案件 | | 合計 |
| | | | 所內 會辦案件 | 院檢軍警 委辦案件 | | | |
| <p>32.7% 15.9% 51.3%</p> <ul style="list-style-type: none"> ■ 所內會辦案件 ■ 院檢軍警委辦案件 ■ 函詢案件 | | 99年 | 1,782 | 1,250 | 123 | 3,155 | |
| | | 100年 | 1,770 | 1,602 | 49 | 3,421 | |
| | | 101年 | 1,762 | 1,188 | 506 | 3,456 | |
| | | 102年 | 1,866 | 1,210 | 615 | 3,691 | |
| | | 103年 | 2,121 | 1,353 | 659 | 4,133 | |

(三) 毒物化學鑑驗業務分析

* 103年毒物化學類鑑驗總收案4,163件，總結案4,133件，累積未結案件135件，較102年未結案件105件，增加30件。

毒物化學鑑驗於97年6月起，檢驗方法增加LC/MS/MS毒藥物篩檢並應用於部分案件，98年起擴大全面應用於所有案件，因此每一案件檢驗數呈大幅度成長，亦即案件複雜度較往年增加，檢驗品質亦相對提升。

三、血清證物類檢驗業務

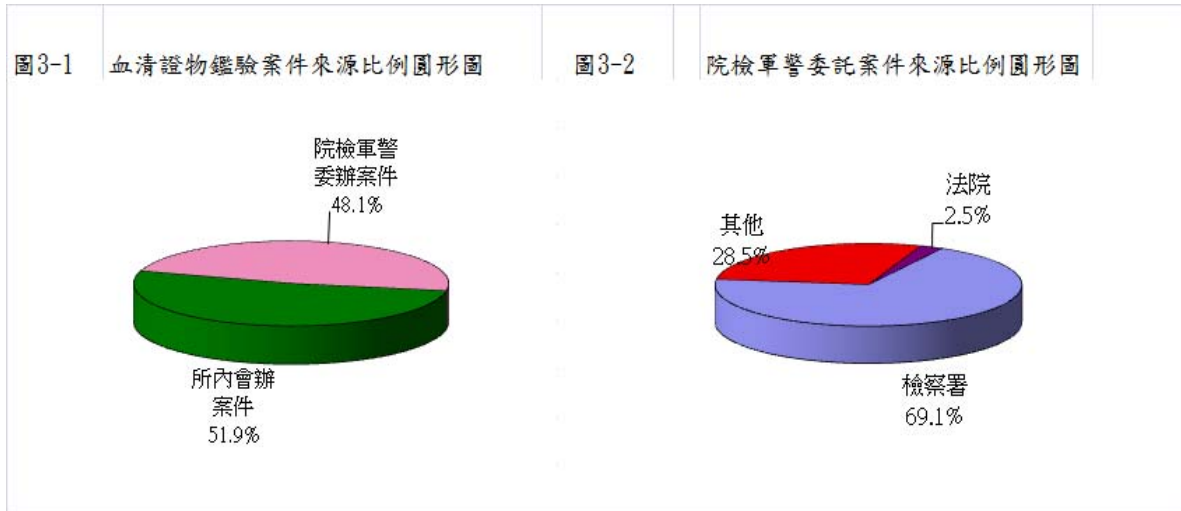
(一) 收案統計

* 103年血清證物類檢驗證收案數共計1,103件，由所內會辦共計573件；法院、檢察署、軍事及警察機關委託檢驗案件為530件，（參考表3-1 表3-2）較102年959件增加144件，成長15.0%；103年機關委託檢驗案件共530案，較102年508件增加22件，成長為4.3%。（參考表3-3 圖3-3）

| 表3-1 | | 血清證物受理案件數統計表 103年 | | | | 表3-2 | | 院檢軍警其他委辦案件統計表 103年 | | |
|--------------|----------------|----------------------|-------|-------|--------|----------|----|-----------------------|-----|-----|
| | | 單位:件,項次 | | | | | | 單位:件 | | |
| 項 目 月份 | 所內會 辦 案件 | 院檢軍警 委辦案件 | 收案合計 | 結案合計 | 檢驗數 | 來源 月份 | 法院 | 檢察署 | 其他 | 合計 |
| 1月 | 39 | 40 | 79 | 89 | 1,010 | 1月 | 1 | 27 | 12 | 40 |
| 2月 | 26 | 26 | 52 | 44 | 549 | 2月 | 0 | 15 | 11 | 26 |
| 3月 | 31 | 35 | 66 | 68 | 851 | 3月 | 1 | 26 | 8 | 35 |
| 4月 | 45 | 48 | 93 | 85 | 1,184 | 4月 | 1 | 29 | 18 | 48 |
| 5月 | 51 | 53 | 104 | 89 | 1,291 | 5月 | 4 | 36 | 13 | 53 |
| 6月 | 43 | 39 | 82 | 86 | 1,356 | 6月 | 0 | 31 | 8 | 39 |
| 7月 | 137 | 52 | 189 | 198 | 1,979 | 7月 | 0 | 34 | 18 | 52 |
| 8月 | 48 | 49 | 97 | 97 | 1,261 | 8月 | 0 | 30 | 19 | 49 |
| 9月 | 40 | 52 | 92 | 91 | 1,217 | 9月 | 1 | 39 | 12 | 52 |
| 10月 | 49 | 55 | 104 | 107 | 1,642 | 10月 | 3 | 40 | 12 | 55 |
| 11月 | 28 | 41 | 69 | 80 | 1,091 | 11月 | 0 | 31 | 10 | 41 |
| 12月 | 36 | 40 | 76 | 78 | 1,338 | 12月 | 2 | 28 | 10 | 40 |
| 合計 | 573 | 530 | 1,103 | 1,112 | 14,769 | 合計 | 13 | 366 | 151 | 530 |

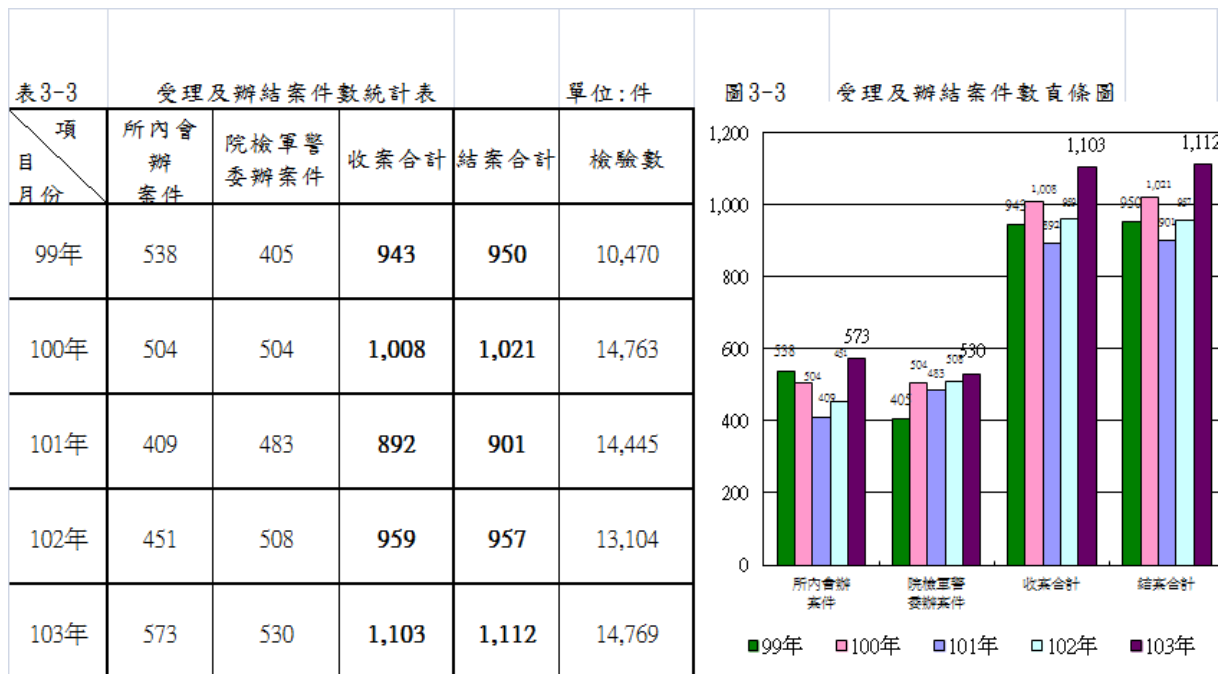
* 103 年血清證物類檢驗案件來源比例

所內會辦案件共計 573 件，佔總收案件 51.9%；法院、檢警、軍事及其他機關委託檢驗案件共 530 件，佔總收案件 48.1%。以地檢署直接委託 366 件佔 69.1%為主要來源。(參考圖 3-1 圖 3-2)



(二) 血清證物結案件數統計

* 103 年度血清證物類檢驗結案數共計 1,112 件，較 102 年 957 件增加 155 件，成長 16.2%。(參考表 3-3 圖 3-3)



* 103 年血清證物類檢驗收案共 1,103 件，結案共 1,112 件，累積未結案件共 14 件，較 102 年 23 件減少 9 件。

四、結論

法務部法醫研究所 103 年度鑑驗業務項目：1、法醫病理各類鑑定等案件較 102 年增加 18.6%，2、毒物化學檢驗業務量成長 15.0%，血清證物檢驗業務量成長 15.0%。全國解剖率由 99 年 12.9% 逐年下降至 102 年 12.14% 急速提升至 103 年 13.81%，係因復興航空空難及高雄氣爆嚴重災害，以致各類毒物化學及血清證物檢驗量大幅成長。檢察署之相驗案件 103 年與 102 年相較增加 912 件，而法醫病理解剖案件與去年度增加 428 件。

現代司法偵查及審判講求科學證據，唯有仰賴專業精準之鑑定結果，釐清當事者死亡原因及死亡方式，以期達到勿枉勿縱、保障人權之目的。現今社會風氣丕變，特殊社會現象及社會文化造成國人死亡態樣及死亡原因之高度複雜性，包括濫用藥物盛行、暴力犯罪猖獗、酒後駕車釀成不幸意外事件、以及受到大環境各種因素影響導致自殺原因層出不窮，皆使得本所死因鑑定及毒物化學、血清證物檢驗專業需求成長。該現象值得治安、教育、心理衛生及社會福利相關單位作為政策制定參考之依據。

此外，本所近年逐步充實各項鑑驗設備，並落實鑑驗作業流程，以期有效地提升本所鑑驗水準及鑑驗效率。承前所述，以本所人力不足情況下，各同仁仍十分謹慎作業，皆在各項規定下堅守崗位，兢兢業業地如期完成每一項專業鑑驗工作。面對國人對死因鑑定需求日殷，鑑驗業務素質及精準性之不斷提昇，亦列為本所秉持專業、效率、精準之追求目標。