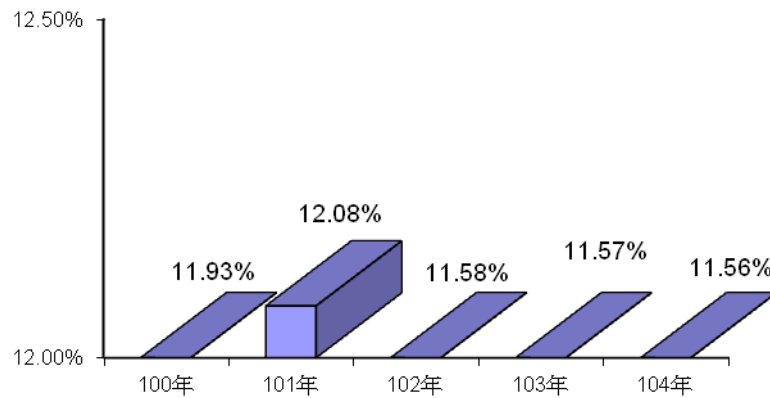
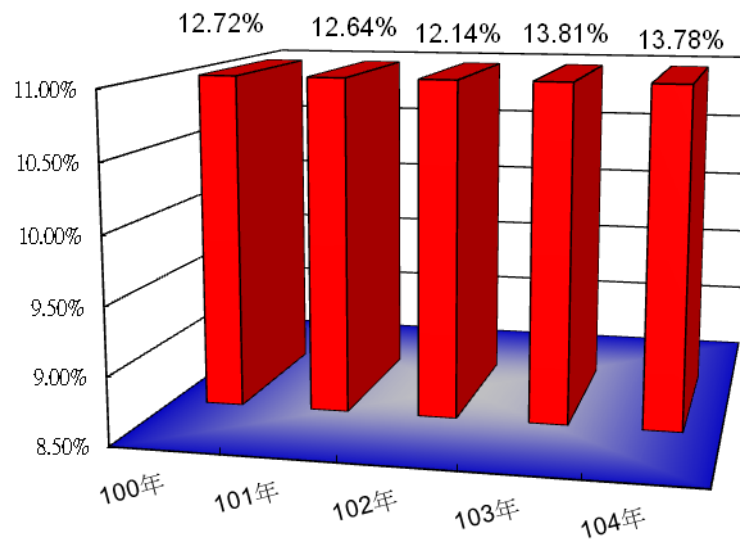


# 法醫鑑驗業務統計年報

全國相驗率



全國解剖率



104 年度

專業、精準、效率

法務部法醫研究所編

中華民國 105 年 2 月

## 法務部法醫研究所 104 年度法醫鑑驗業務統計年報

### 一、法醫病理鑑定業務

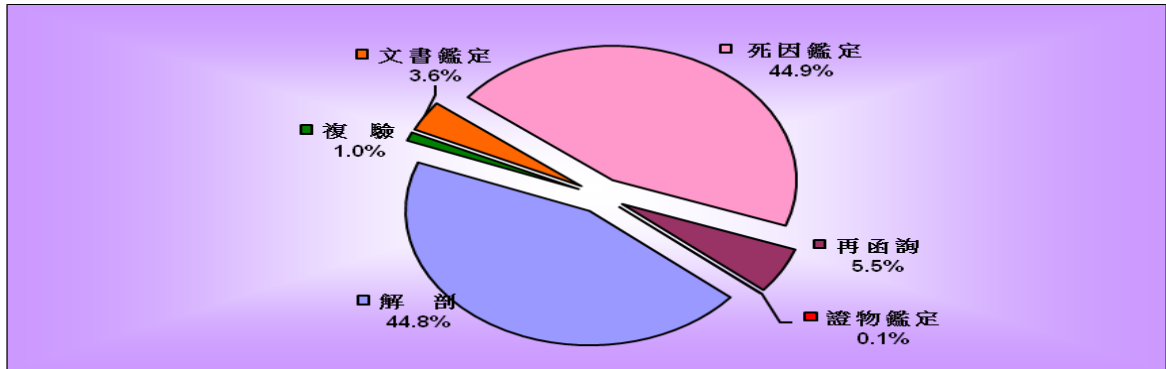
#### (一)收案統計

\* 104 年 1-12 月法醫研究所受理解剖及各類鑑定案件共計 5,155 件，各類別收案數詳列於表 1-1，各類案件比較，以圖 1-1 圖 1-2 做簡略表達。

類別 月份	解 剖	複 驗	文 書 鑑 定	死 因 鑑 定	再 函 詢	證 物 鑑 定	合 計
1 月	182	2	13	184	22	0	403
2 月	138	40	9	112	16	0	315
3 月	217	0	20	246	25	0	508
4 月	176	3	22	220	27	0	448
5 月	178	7	5	185	21	0	396
6 月	190	1	12	175	19	0	397
7 月	222	0	13	241	32	0	508
8 月	177	1	25	159	19	0	381
9 月	189	0	20	173	24	0	406
10 月	215	0	14	217	21	2	469
11 月	195	0	15	220	28	0	458
12 月	229	0	20	184	32	1	466
合 計	2,308	54	188	2,316	286	3	5,155

\* 各類別收案數佔法醫病理鑑定業務總收案件數比重：  
 解剖佔 44.8%、複驗佔 1.0%、文書鑑定佔 3.6%、死因鑑定佔 44.9%、再函詢佔 5.5%、  
 證物鑑定 0.1%。（參考圖 1-1）

圖 1-1 各類別佔總收案件數比例圖

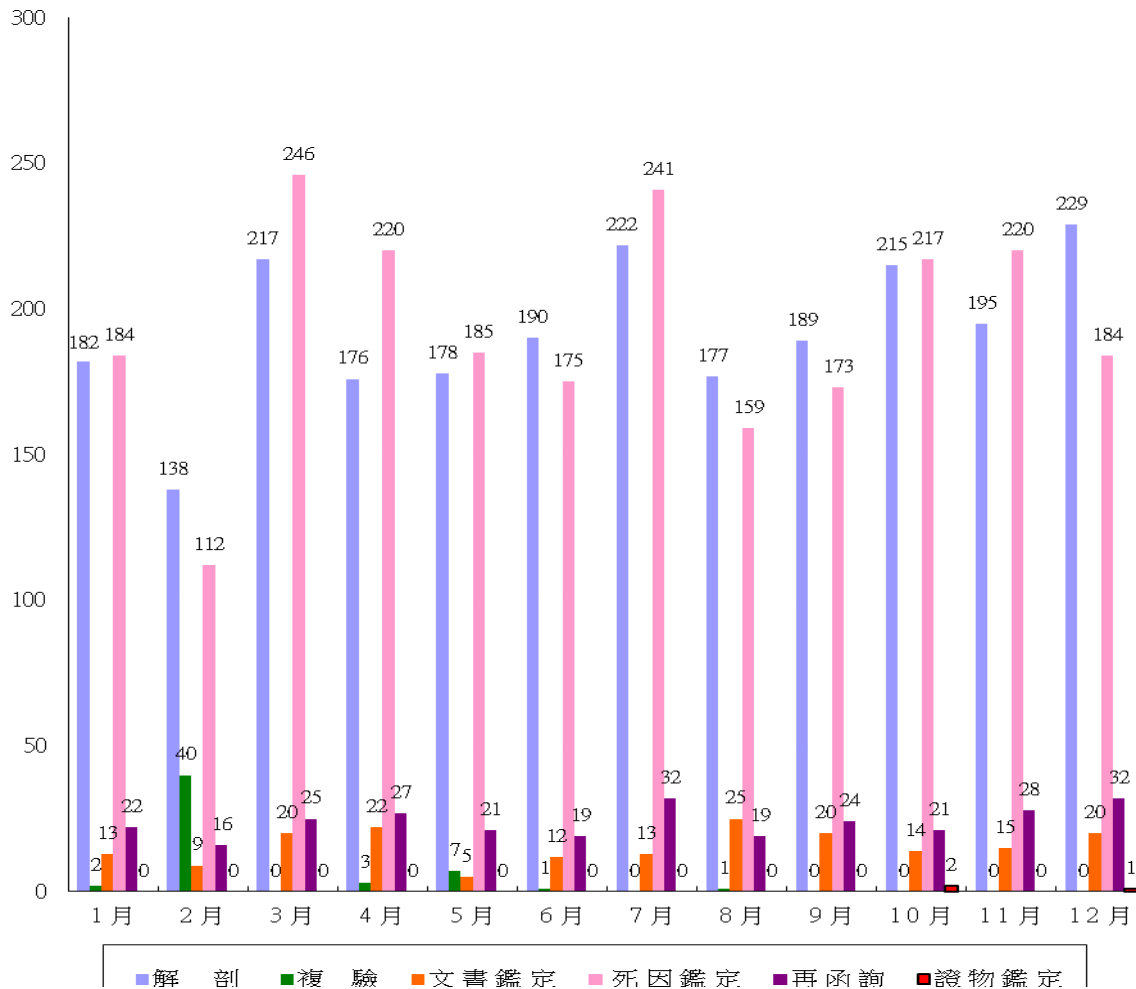


法醫病理收案數直條圖

圖 1 - 2

104 年

單位：件



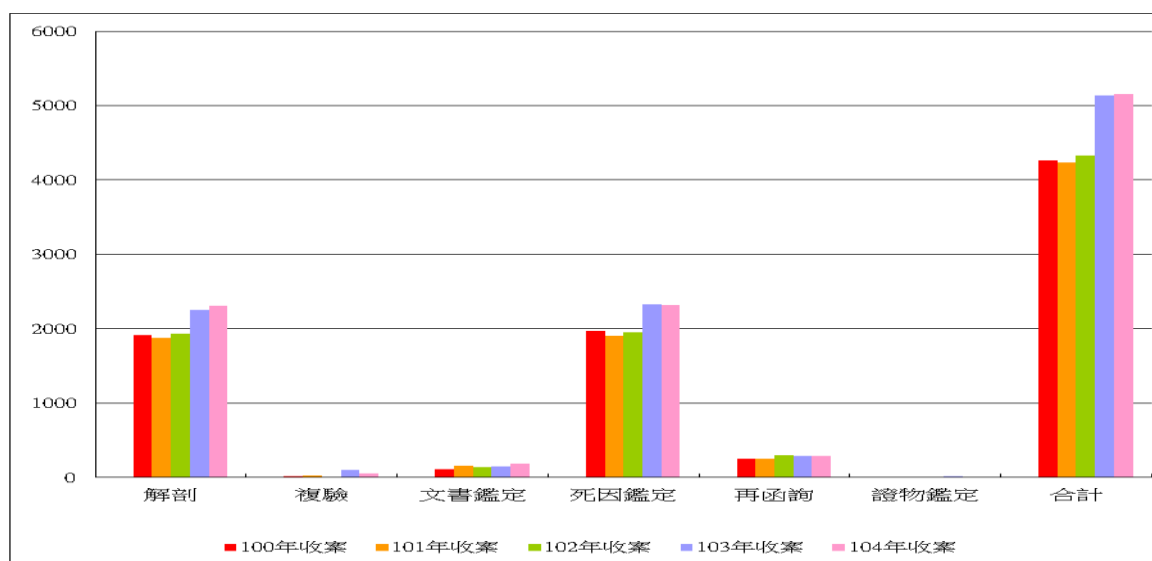
\* 本所於成立初期將法醫病理接受委託案件，依委託機關請求辦理鑑定性質予以分類，因多數委託案件包含解剖及死因鑑定，故以同一類別予以歸類；然因 95 年 12 月 28 日法醫師法實施後，該法第十一條規定：『法醫師檢驗屍體後，應製作檢驗報告書；解剖屍體後，應製作解剖報告書；鑑定死因後，應製作鑑定報告書。』等規定，已將報告書明確分類。遂於 97 年 6、7 月檢討此項合併歸類之合理性，因考量案件執行時程之管控，以及因應法醫師法施行後解剖、鑑定案件統計數據正確性，故自 97 年 8 月 11 日起配合本所總收發文號統一修正，將原分類之「解剖及死因鑑定」、「僅死因鑑定」，重新分類為「解剖」及「死因鑑定」二大類，並追溯修正以前年度資料，特此敘明。

\* 分析 100 年至 104 年各類別收案數

104 年與去年相較解剖、複驗及死因鑑定收案增加；唯再函詢及證物鑑定案件量稍減。其中複驗案件，因 104 年復興航空空難大量屍塊需進行複驗鑑定工作，致其案件數較往年數量多。（參考表 1-2 圖 1-3 圖 1-4）

年度 \ 類別	解剖	複驗	文書鑑定	死因鑑定	再函詢	證物鑑定	合計
100年收案	1,910	13	107	1,972	255	2	4,259
101年收案	1,881	29	158	1,906	253	5	4,232
102年收案	1,930	6	135	1,956	296	9	4,332
103年收案	2,250	97	148	2,332	291	18	5,136
104年收案	2,308	54	188	2,316	286	3	5,155

圖 1-3 各 類 別 收 案 數 直 條 圖 單位:件

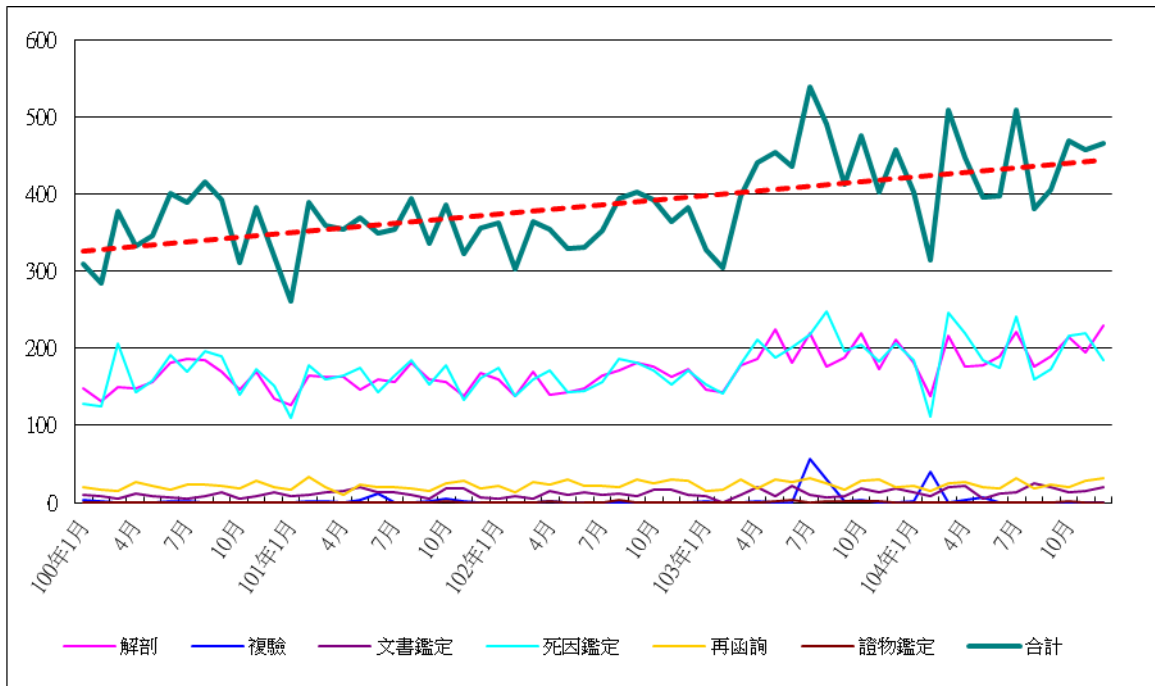


收案數折線圖

圖 1-4

100年 - 104年

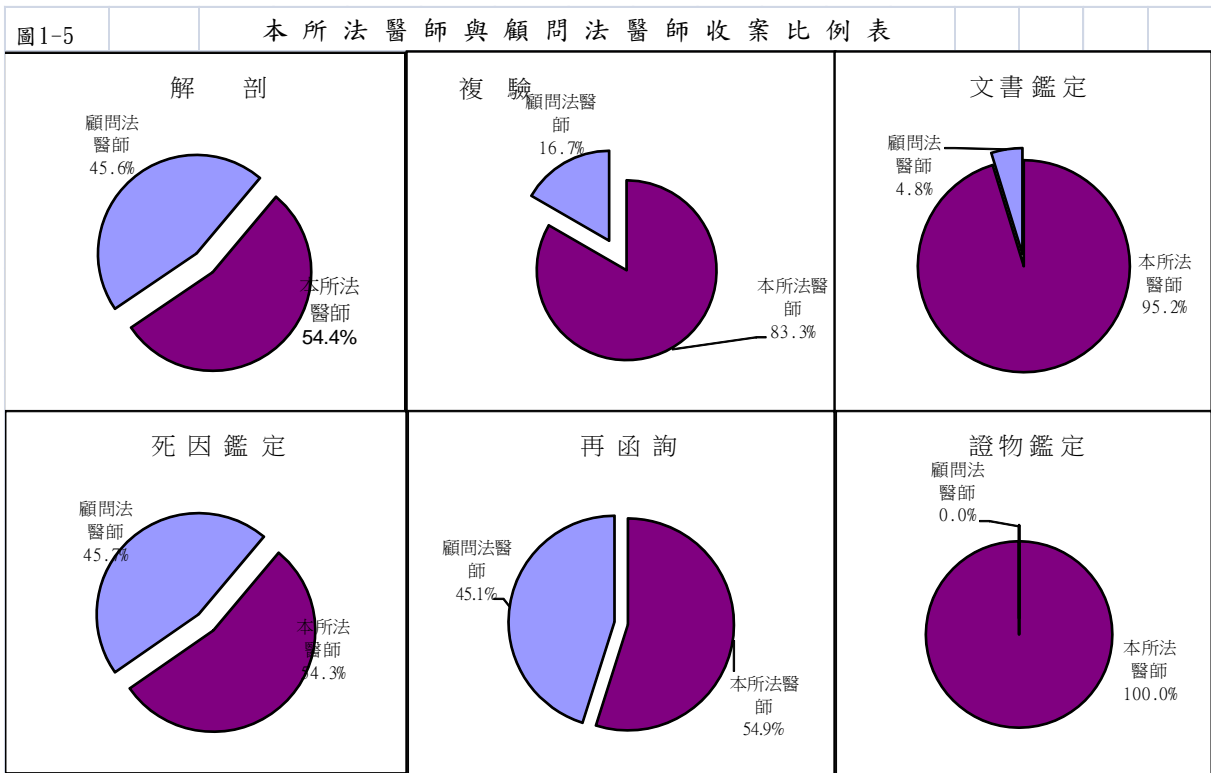
單位:件



\* 104年本所收案5,155件中，由本所法醫師鑑定達2,897件，佔總收案件56.2%，較去年2,478件增加419件，成長16.9%；委託顧問法醫師鑑定計2,258件，佔總收案件43.8%，較去年2,658件減少400件，負成長15.0%。(參考表1-3)

類別. 年度	解剖					複驗					文書鑑定				
	100年	101年	102年	103年	104年	100年	101年	102年	103年	104年	100年	101年	102年	103年	104年
本所法醫師	812	714	854	998	1,257	8	14	3	94	45	103	151	131	140	180
顧問法醫師	1,098	1,167	1,076	1,252	1,053	5	15	3	3	9	4	7	4	8	9
合計	1,910	1,881	1,930	2,250	2,310	13	29	6	97	54	107	158	135	148	189
類別. 年度	死因鑑定					再函詢					證物鑑定				
	100年	101年	102年	103年	104年	100年	101年	102年	103年	104年	100年	101年	102年	103年	104年
本所法醫師	845	737	869	1,080	1,255	125	118	127	154	157	2	5	8	12	3
顧問法醫師	1,127	1,169	1,087	1,252	1,058	130	135	169	137	129	0	0	0	6	0
合計	1,972	1,906	1,956	2,332	2,313	255	253	296	291	286	2	5	8	18	3

\* 以各類別分案情形觀之，解剖、死因鑑定、複驗、再函詢、文書鑑定及證物鑑定大多由本所法醫師鑑定。(參考 圖 1-5)



\* 104 年本所受理鑑定案件中，地檢署委託 4,902 件佔 95.1%，較 103 年 4,903 件減少 1 件，增加率為 0.0%；法院委託 253 件較 103 年增加 21 件，增加率為 9.1%，軍事機關委託比率不變。(參考 表 1-4)

表1-4 案件來源分析表

年度	案件來源				合計	單位:件
	地檢署	法院	軍事機關	其他		
100年	4,041	215	3	0	4,259	<p>鑑定案件來源比例圖</p> <ul style="list-style-type: none"> <li>地檢署 95.1%</li> <li>法院 4.9%</li> <li>軍事機關 0.0%</li> <li>其他 0.0%</li> </ul>
101年	3,982	242	7	1	4,232	
102年	4,101	228	3	0	4,332	
103年	4,903	232	0	1	5,136	
104年	4,902	253	0	0	5,155	
較去年同期成長率	0.0%	9.1%	0.0%	100.0%	0.4%	

\* 104 年本所受理解剖、鑑定案件以高雄地檢 1,401 件為最多；次為新北地檢 607 件；另台南、桃園超過 400 件以上。(參考 表 1-5 表 1-6 表 1-7)

\* 解剖、鑑定案件來源分析：

解剖案件來源以高雄地檢委託 679 件為最多；新北地檢 286 件次之；桃園地檢 211 件再次之。

複驗案件來源以士林地檢委託 40 件最多；高雄地檢委託 7 件次之。

文書鑑定案件來源以台南地方法院委託 16 件為最多；次為高等法院台中分院及台中地方法院各委託 13 件；台中地檢委託 12 件再次之。

死因鑑定案件來源以高雄地檢委託 687 件為最多；新北地檢委託 284 件次之；桃園地檢委託 213 件再次之。

再函詢案件來源以新北地檢委託 29 件為最多；依次為高雄地檢委託 23 件、台灣高等法院 22 件、高雄地方法院 19 件、桃園地檢 17 件。

證物鑑定案件來源以桃園地檢、雲林地檢、高雄地方法院各委託 1 件為最多。

(參考 表 1-5 表 1-6 表 1-7)

類別	解 剖	複 驗	文書鑑定	死因鑑定	再 函 詢	證物鑑定	合 計
軍事及其他機關							
高等軍事法院檢察署	0	0	0	0	0	0	0
新北市警察局	0	0	0	0	0	0	0
軍事機關及其他機關小計	0	0	0	0	0	0	0

表 1 - 6		案件來源統計表 - 地檢署					單位：件	
		1 0 4 年						
類別 地檢署	解剖	複驗	文書鑑定	死因鑑定	再函詢	證物鑑定	合計	
臺北地檢	123	0	3	113	15	0	254	
士林地檢	71	40	1	108	4	0	224	
板橋地檢	0	0	0	0	0	0	0	
桃園地檢	211	1	6	213	17	1	449	
新竹地檢	133	0	2	136	16	0	287	
苗栗地檢	45	0	2	38	1	0	86	
臺中地檢	66	0	12	51	2	0	131	
彰化地檢	0	0	0	0	1	0	1	
南投地檢	63	0	3	58	6	0	130	
雲林地檢	48	0	3	48	4	1	104	
嘉義地檢	34	1	1	32	0	0	68	
臺南地檢	201	1	9	200	14	0	425	
高雄地檢	679	7	5	687	23	0	1401	
屏東地檢	110	2	5	108	7	0	232	
花蓮地檢	54	0	1	57	6	0	118	
臺東地檢	25	0	1	25	2	0	53	
金門地檢	6	0	0	5	0	0	11	
連江地檢	5	2	0	6	0	0	13	
基隆地檢	96	0	1	97	7	0	201	
宜蘭地檢	46	0	1	45	3	0	95	
澎湖地檢	6	0	1	5	0	0	12	
高等法院檢察署	0	0	0	0	0	0	0	
新北地檢	286	0	8	284	29	0	607	
檢察機關小計	2,308	54	65	2,316	157	2	4,902	



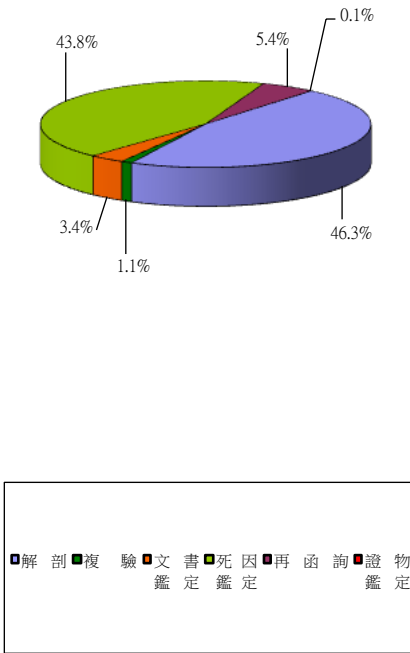
表1-7		案件來源統計表 - 法院					單位:件	
類別		104年						
法院	類別	解剖	複驗	文書鑑定	死因鑑定	再函詢	證物鑑定	合計
台灣高等法院		0	0	11	0	22	0	33
高等法院台中分院		0	0	13	0	7	0	20
高等法院高雄分院		0	0	2	0	11	0	13
高等法院花蓮分院		0	0	2	0	2	0	4
台北地方法院		0	0	5	0	11	0	16
士林地方法院		0	0	4	0	3	0	7
桃園地方法院		0	0	3	0	9	0	12
新竹地方法院		0	0	1	0	5	0	6
苗栗地方法院		0	0	2	0	2	0	4
台中地方法院		0	0	13	0	3	0	16
彰化地方法院		0	0	6	0	1	0	7
南投地方法院		0	0	4	0	2	0	6
雲林地方法院		0	0	2	0	3	0	5
嘉義地方法院		0	0	11	0	1	0	12
台南地方法院		0	0	16	0	1	0	17
高雄地方法院		0	0	4	0	19	1	24
屏東地方法院		0	0	5	0	4	0	9
台東地方法院		0	0	5	0	0	0	5
花蓮地方法院		0	0	3	0	3	0	6
基隆地方法院		0	0	1	0	3	0	4
宜蘭地方法院		0	0	2	0	4	0	6
高等法院台南分院		0	0	4	0	4	0	8
台灣高雄少年法院		0	0	0	0	0	0	0
金門地方法院		0	0	0	0	0	0	0
福建高等法院金門分院		0	0	0	0	0	0	0
新北地方法院		0	0	4	0	9	0	13
法院機關小計		0	0	123	0	129	1	253

(二)結案統計

\* 104 年法醫研究所各類鑑定及解剖案件總計辦結 4,986 件，各類別結案數詳列於表 1-8。  
 (參考表 1-8 圖 1-6 圖 1-7)

表 1 - 8		辦結解剖及鑑定案件數統計表					單位：件	
		104 年						
類別 月份	解剖	複 驗	文 書 鑑 定	死 因 鑑 定	再 函 詢	證 物 鑑 定	合 計	
1月	182	2	6	152	13	1	356	
2月	138	40	13	153	18	0	362	
3月	217	0	10	155	13	0	395	
4月	176	2	21	203	26	0	428	
5月	178	7	19	244	26	0	474	
6月	190	1	12	200	26	0	429	
7月	213	0	10	218	18	1	460	
8月	183	1	8	169	31	0	392	
9月	191	0	23	128	17	1	360	
10月	215	0	21	161	20	0	417	
11月	195	0	14	198	32	0	439	
12月	229	0	15	203	27	0	474	
合計	2,307	53	172	2,184	267	3	4,986	

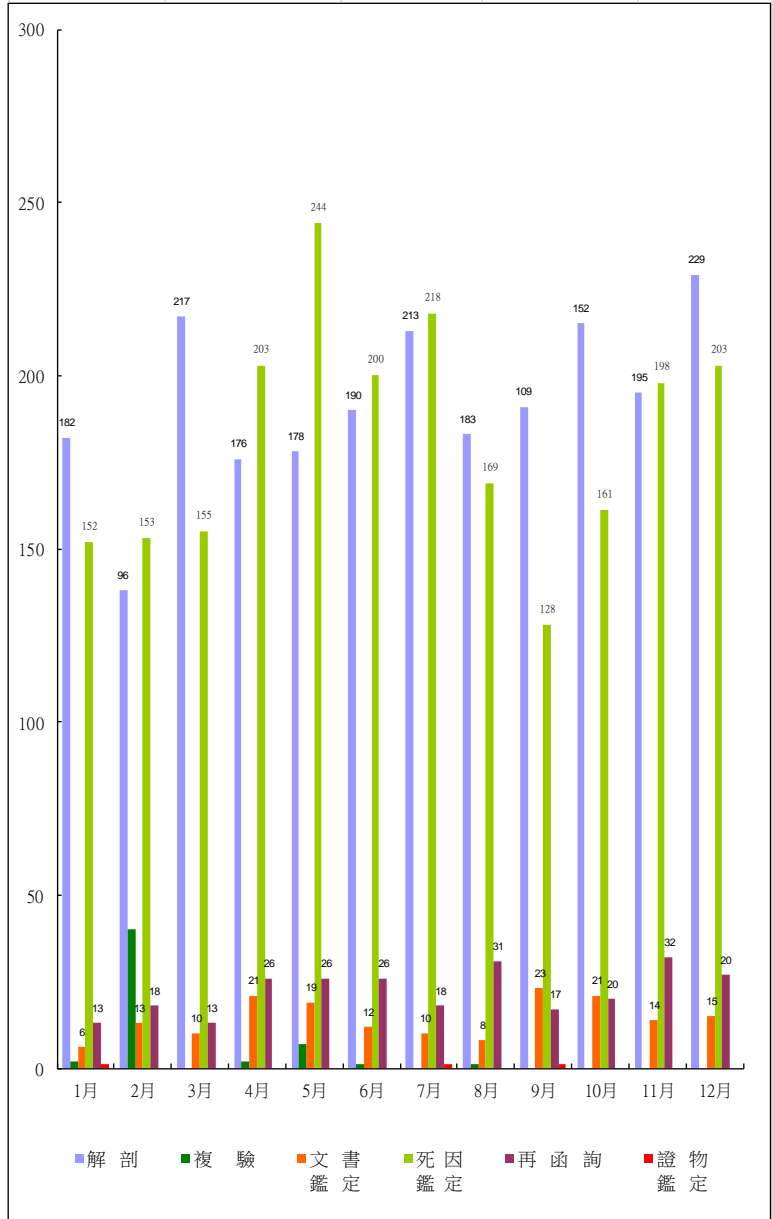
圖 1-6  
各結案類別佔總結案件數比例圖



各月份結案類別直條圖  
104年

圖 1-7

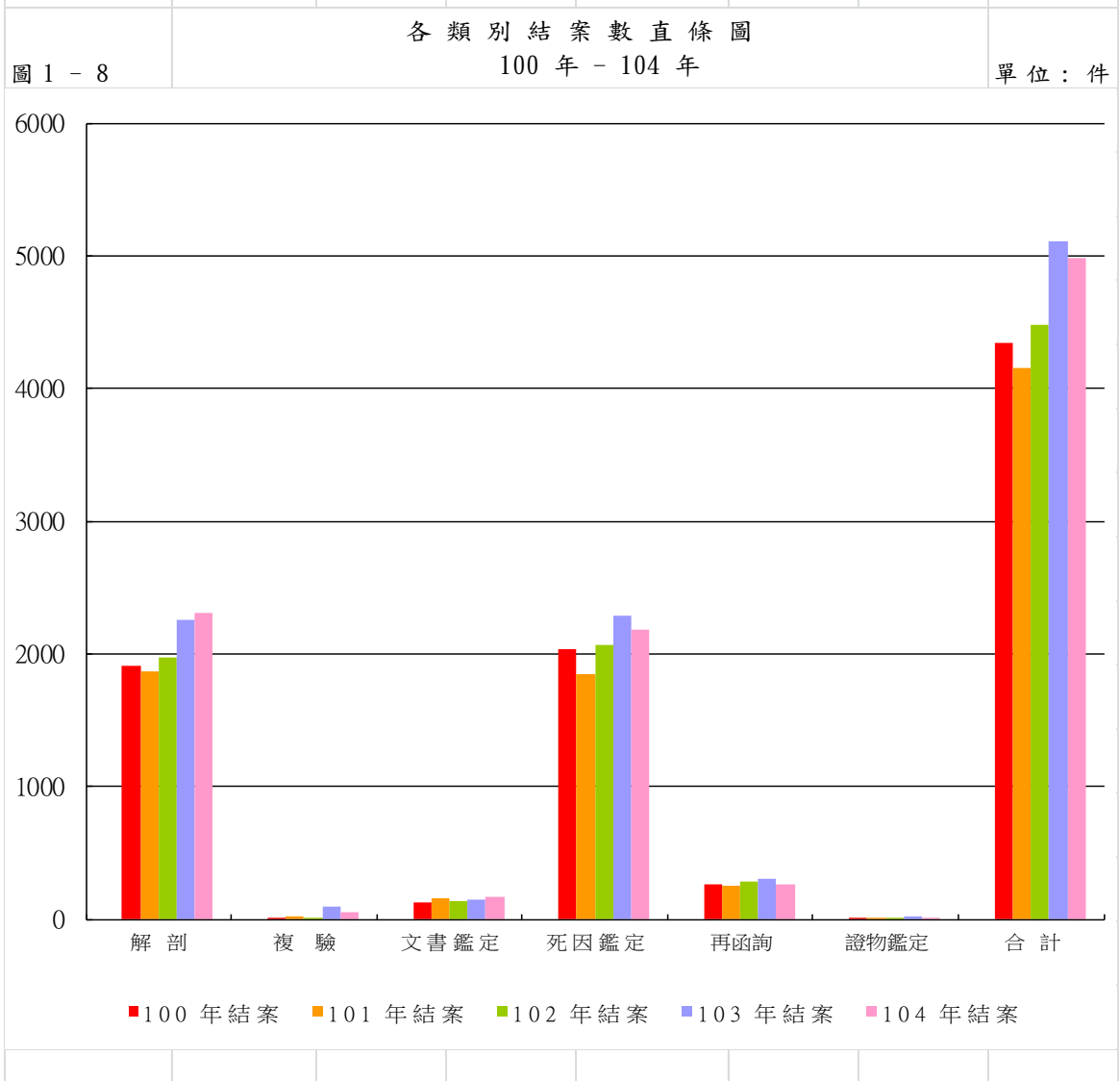
單位：件



\* 分析 100 年至 104 年各類別結案數

104 年因復興航空空難事件致案件量增加，大量屍塊需進行複驗鑑定工作，複驗結案案件量亦較往年增加許多。(參考表 1-9 圖 1-8)

表 1 - 9		各 類 別 結 案 數 一 覽 表					單 位： 件	
年度	類 別	解 剖	複 驗	文 書 鑑 定	死 因 鑑 定	再 函 詢	證 物 鑑 定	合 計
100 年 結 案		1,910	13	123	2,030	262	2	4,340
101 年 結 案		1,863	24	160	1,847	252	5	4,151
102 年 結 案		1,976	7	138	2,065	283	10	4,479
103 年 結 案		2,252	97	146	2,289	302	18	5,104
104 年 結 案		2,307	53	172	2,184	267	3	4,986



\* 104 年本所辦結 4,986 案件中，由本所法醫師完成 2,687 件，佔總結案件 53.9%，較去年 2,485 件增加 202 件，成長 8.1%；委託顧問法醫師計 2,299 件，佔總結案件 46.1%，較去年 2,619 件減少 320 件，負成長 12.2%。(參考表 1-10 圖 1-9)

本所法醫師及顧問法醫師結案件數一覽表															
單位：件															
類別. 年度	解 剖					複 驗					文 書 鑑 定				
	100 年	101 年	102 年	103 年	104 年	100 年	101 年	102 年	103 年	104 年	100 年	101 年	102 年	103 年	104 年
本所 法醫師	812	713	857	1,000	1,256	8	14	4	94	44	118	158	129	139	163
顧 問 法 醫 師	1,098	1,150	1,119	1,252	1,051	5	10	2	3	9	5	2	9	7	9
合 計	1,910	1,863	1,976	2,252	2,307	13	24	6	97	53	123	160	138	146	172
類別. 年度	死 因 鑑 定					再 函 詢					證 物 鑑 定				
	100 年	101 年	102 年	103 年	104 年	100 年	101 年	102 年	103 年	104 年	100 年	101 年	102 年	103 年	104 年
本所 法醫師	891	743	875	1,080	1,084	132	127	117	159	139	2	4	10	13	1
顧 問 法 醫 師	1,139	1,104	1,190	1,209	1,100	130	125	166	143	128	0	1	0	5	2
合 計	2,030	1,847	2,065	2,289	2,184	262	252	283	302	267	2	5	10	18	3

\* 104 年本所法醫師結案件數佔總結案件數比例：

解剖結案數 1,256 件，佔本類別總結案數 54.4%，

複驗結案數 44 件，佔本類別總結案 83.0%，

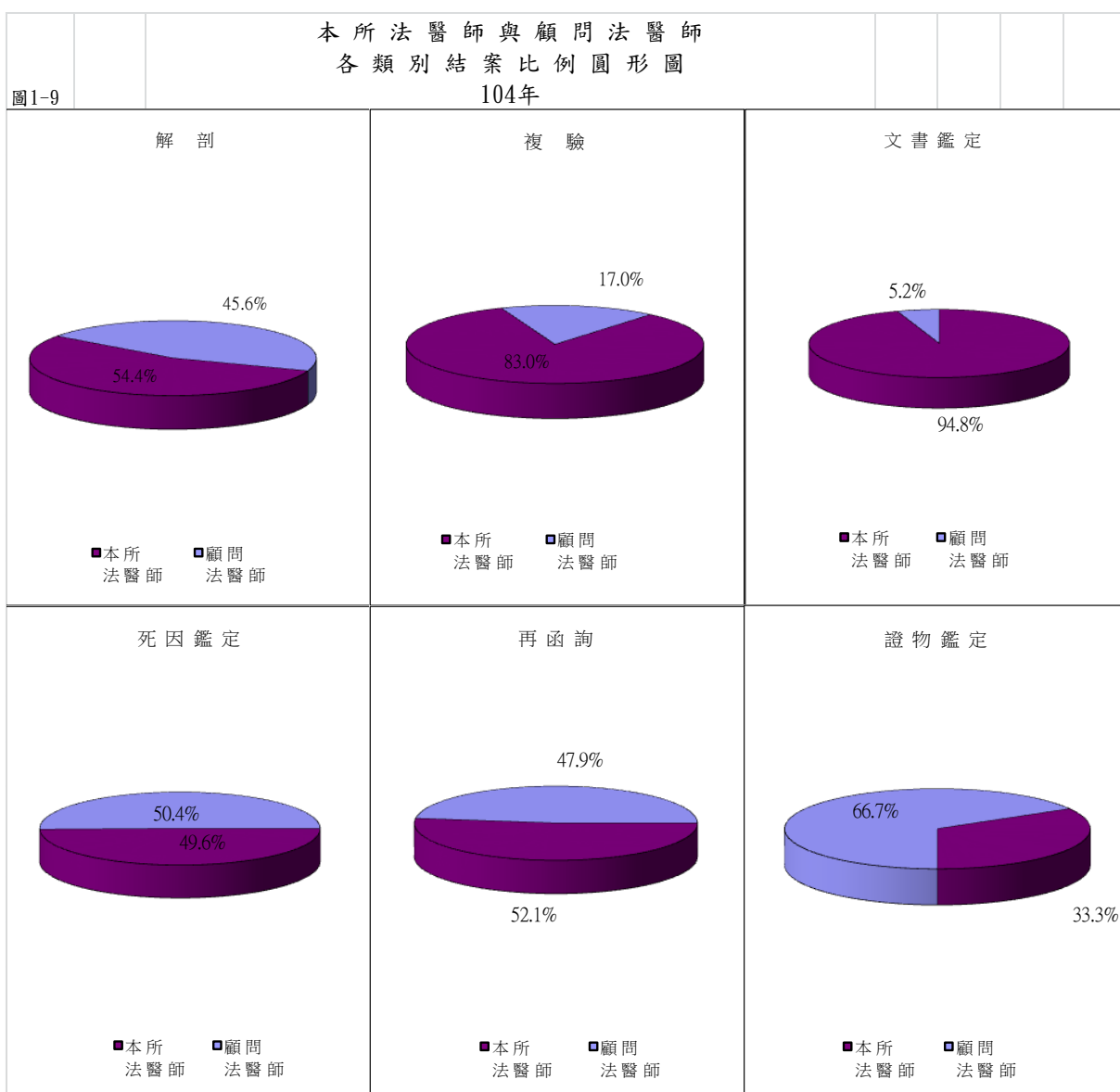
文書鑑定結案數 163 件，佔本類別總結案 94.8%，

死因鑑定結案數 1,084 件，佔本類別總結案 49.6%，

再函詢結案數 139 件，佔本類別總結案 52.1%，

證物鑑定結案數 1 件，佔本類別總結案 33.3%。(參考表 1-10 圖 1-9)

- \* 104 年顧問法醫師結案件數佔總結案件數比例：
- 解剖結案數 1,051 件，佔本類別總結案數 45.6%，
  - 複驗結案數 9 件，佔本類別總結案 17.0%，
  - 文書鑑定結案數 9 件，佔本類別總結案 5.2%，
  - 死因鑑定結案數 1,100 件，佔本類別總結案 50.4%，
  - 再函詢結案數 128 件，佔本類別總結案 47.9%，
  - 證物鑑定結案數 2 件，佔本類別總結案 66.7%。(參考 表 1-10 圖 1-9)



\* 104 年本所自行製作病理切片案件共計 1,424 件、12,920 片，較 103 年 1,226 件、11,487 片分別增加 16.2%及增加 12.5%。(參考 表 1-11 )

表1-11		切片統計表 100年 - 104年					單位:件				
項目 年度	病理切片案件數					病理切片製作片數					
	100年	101年	102年	103年	104年	100年	101年	102年	103年	104年	
1月	34	68	89	73	122	380	644	985	828	1,178	
2月	74	113	98	108	77	712	927	924	899	427	
3月	78	75	105	100	108	819	755	1,227	955	1,281	
4月	49	74	94	110	77	520	606	945	1,063	1,147	
5月	52	62	70	122	98	544	403	807	746	803	
6月	82	72	78	100	102	798	629	738	1,088	830	
7月	105	77	109	115	135	1,060	766	745	1,098	521	
8月	88	94	119	112	103	943	50	1,260	1,098	1,183	
9月	61	71	84	100	138	614	1,187	1,093	1,122	271	
10月	89	55	116	94	90	874	706	1,132	752	956	
11月	63	62	78	85	277	598	381	932	713	3,154	
12月	42	75	100	107	97	455	945	955	1,125	1,169	
合計	817	898	1,140	1,226	1,424	8,317	7,999	11,743	11,487	12,920	

(三)收、結案資料比較分析

- \* 104年法醫病理各類鑑定等案共計受理5,155件，辦結4,986件，累積未結案件375件，較103年未結案件214件增加161件。
  
- \* 104年受理各類鑑定等案件5,155件，較去年同期5,136件增加19件，成長為0.4%。
  - 解剖104年收案2,308件，較103年增加58件，成長率為16.6%。
  - 複驗104年收案54件，較103年減少43件，負成長率為44.3%。
  - 文書鑑定104年收案188件，較103年增加40件，成長率為27.3%。
  - 死因鑑定104年收案2,316件，較103年減少16件，負成長率為0.7%。
  - 再函詢104年收案286件，較103年減少5件，負成長率為1.7%。
  - 證物鑑定104年收案件3件，較103年減少15件，負成長率為83.3%。(參考表1-2)。
  
- \* 104年辦結各類鑑定等案件合計4,986件，較去年同期5,104件減少118件，負成長率為2.3%。
  - 解剖104年結案2,307件，較103年增加55件，成長率為2.4%。
  - 複驗104年結案53件，較103年減少44件，負成長率45.4%。
  - 文書鑑定104年結案172件，較103年增加26件，成長率為17.8%。
  - 死因鑑定104年結案2,184件，較103年減少105件，負成長率為4.6%。
  - 再函詢104年結案267件，較103年減少35件，負成長率為11.6%。
  - 證物鑑定104年結案3件，與103年減少15件，負成長率為83.3%。(參考表1-9 圖1-8)



(四)近五年法醫研究所與全國相驗之解剖比例資料比較分析

\* 104 年全國死亡人數為 163,858 人，全國地檢署相驗案件數有 18,947 件，較 103 年度 18,973 件減少 26 件，負成長率為 0.14%；法醫病理解剖案件達 2,610 件，與 103 年同期案件減少 10 件，負成長率為 0.38%。

\* 由表 1-12 近五年解剖比例一覽表得知，全國相驗案件數互有增減，分析其消長原因得知，由於近年來國人對於人權的要求以及法醫師法第十條的宣導，無論是家屬、法醫師等皆對於死因的重視極為審慎，本所法醫師、顧問法醫師及所有同仁皆不敢怠忽，本著專業之精神，務必在最有效率的期間內完成每一個鑑定案件。(參考表 1-12)

年度 數據 類別	100年	101年	102年	103年	104年
全國 死亡人數	152,915	154,251	155,908	163,929	163,858
全國地檢署 相驗案件數	18,245	18,628	18,061	18,973	18,947
法醫病理 解剖案件數	2,320	2,355	2,192	2,620	2,610
相驗率	11.93%	12.08%	11.58%	11.57%	11.56%
解剖率	12.72%	12.64%	12.14%	13.81%	13.78%

\* 資料來源：

- a. 全國死亡人數(內政部統計資訊服務網公佈)
- b. 全國地檢署相驗案件數及法醫病理解剖案件數  
(依 103 年 1 月 31 日台灣高等法院檢察署資料提供)

\* 全國相驗率=全國地檢署相驗案件數/全國死亡人數

\* 解剖率=法醫病理解剖案件數/全國地檢署相驗案件數

## 二、毒物化學鑑驗業務

### (一)收案統計

\* 104年毒物化學鑑驗受理案件共計4,418件，其中包括毒物化學檢驗3,653件（所內會辦2,208件；院、檢、軍、警及其他機關委託檢驗1,445件）及函詢765件。（參考表2-1 圖2-1 圖2-2）較103年4,163件增加255件，增加率為6.1%；104年函詢案件共765案，較103年650案增加115件，年增率為17.7%。（參考表2-2 圖2-3）

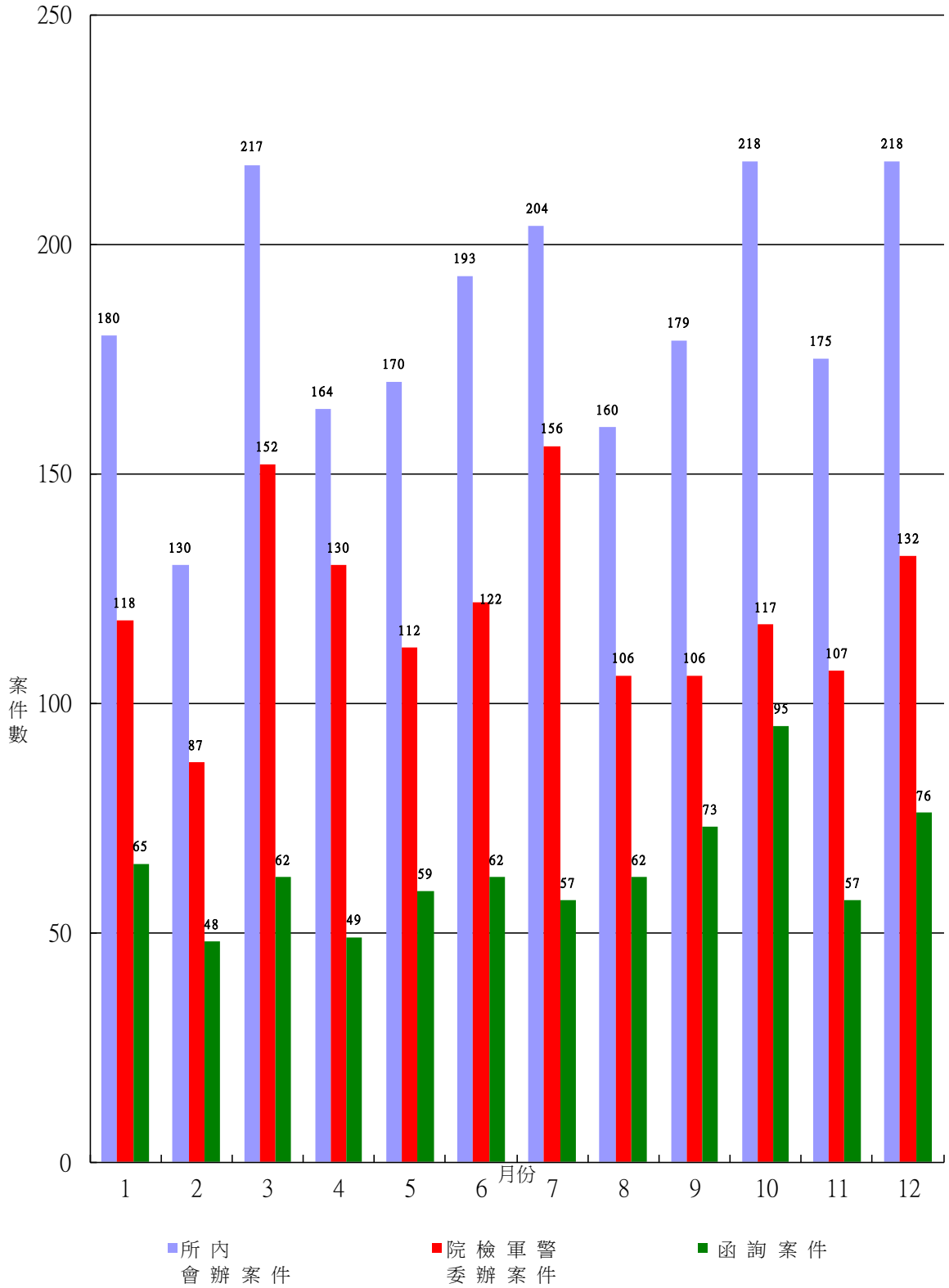
案件類別 月份	檢驗案件		函詢案件	合計
	所內會辦案件	院檢軍警委辦案件		
1月	180	118	65	363
2月	130	87	48	265
3月	217	152	62	431
4月	164	130	49	343
5月	170	112	59	341
6月	193	122	62	377
7月	204	156	57	417
8月	160	106	62	328
9月	179	106	73	358
10月	218	117	95	430
11月	175	107	57	339
12月	218	132	76	426
合計	2,208	1,445	765	4,418

毒物化學受理案件數直條圖

104年

單位：件

圖 2 - 1



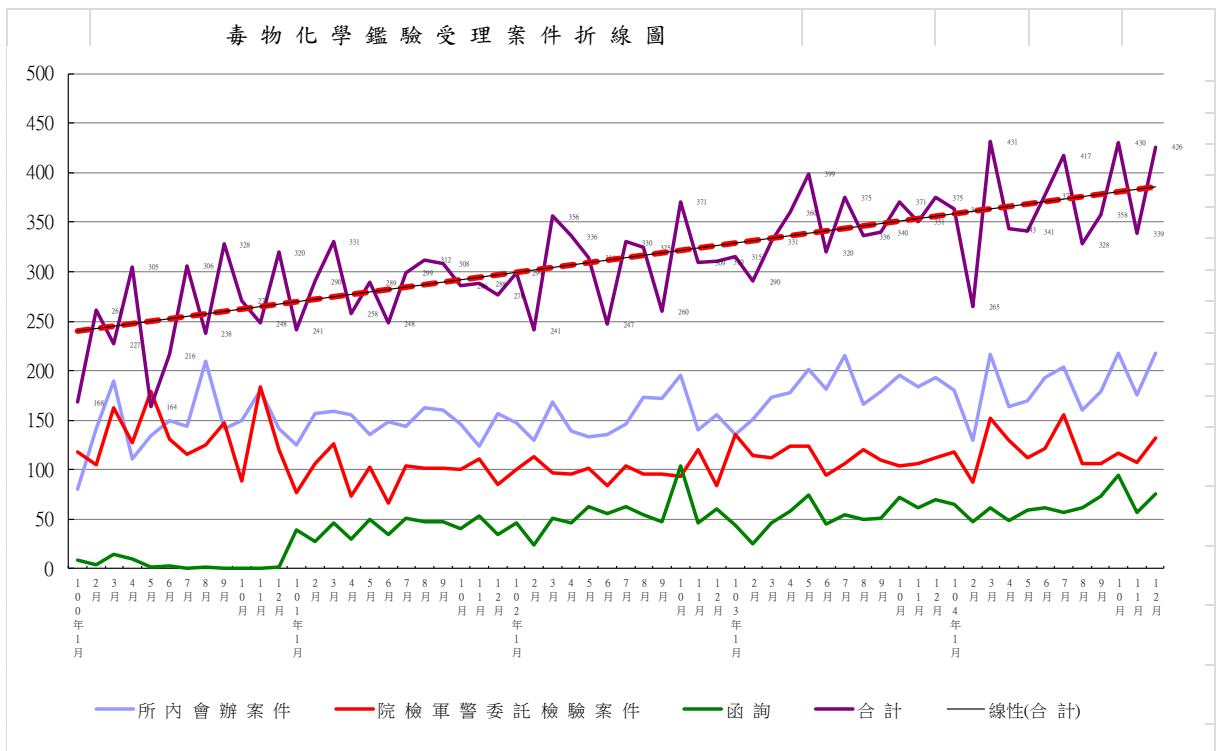
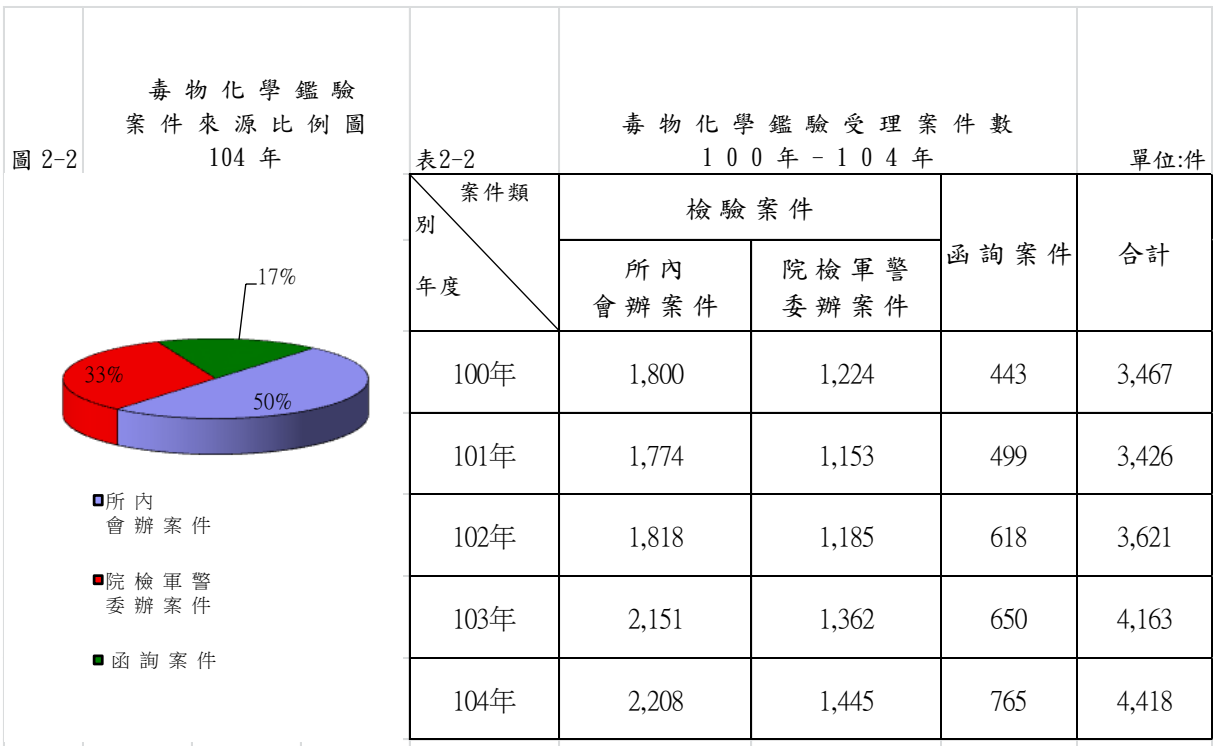


表 2 - 3		毒化案件來源分析表											單位：件		
		1 0 4 年													
類別 來源 月份	檢驗案件							函詢案件							合計
	警察 機關	檢察署	法院	軍事 機關	其他	所內 會辦	小計	警察 機關	檢察署	法院	軍事 機關	其他	所內 會辦	小計	
1月	0	118	0	0	0	180	298	0	40	21	2	2	0	65	363
2月	0	87	0	0	0	130	217	0	30	17	0	1	0	48	265
3月	0	152	0	0	0	217	369	0	39	22	0	1	0	62	431
4月	0	130	0	0	0	164	294	0	31	17	0	1	0	49	343
5月	0	112	0	0	0	170	282	0	41	18	0	0	0	59	341
6月	0	122	0	0	0	193	315	0	45	17	0	0	0	62	377
7月	0	156	0	0	0	204	360	0	37	19	0	1	0	57	417
8月	0	106	0	0	0	160	266	0	46	14	0	2	0	62	328
9月	0	106	0	0	0	179	285	0	47	25	0	1	0	73	358
10月	0	117	0	0	0	218	335	0	57	34	0	4	0	95	430
11月	0	107	0	0	0	175	282	1	31	24	0	1	0	57	339
12月	0	132	0	0	0	218	350	0	49	24	0	3	0	76	426
合計	0	1445	0	0	0	2,208	3,653	1	493	252	2	17	0	765	4,418

(二) 結案統計

\* 104 年毒物化學類鑑驗結案共計 4,405 件，其中包括毒物化學檢驗 3,639 件(所內會辦 2,200 件；院檢軍警委辦案件 1,439 件) (參考表 2-4 圖 2-4 圖 2-5) 較 103 年 3,474 件增加 165 件，成長率為 4.7%；104 年函詢結案共 766 案，較 103 年 659 件增加 107 件，成長率為 16.2%。(參考表 2-4 表 2-5)

圖 2-5	毒物化學辦結案件比例圓形圖 104年	表 2 - 5 毒物化學鑑驗辦結案件數				單位:件	
		案件類別 月份	檢驗案件		函詢案件		合計
			所內 會辦案件	院檢軍警 委辦案件			
<p>49.9%</p> <p>32.7%</p> <p>17.4%</p> <ul style="list-style-type: none"> <li>所內會辦案件</li> <li>院檢軍警委辦案件</li> <li>函詢案件</li> </ul>		100年	1,770	1,602	49	3,421	
		101年	1,762	1,188	506	3,456	
		102年	1,866	1,210	615	3,691	
		103年	2,121	1,353	659	4,133	
		104年	2,200	1,439	766	4,405	

(三) 毒物化學鑑驗業務分析

\* 104 年毒物化學類鑑驗總收案 4,418 件，總結案 4,405 件，累積未結案件 149 件，較 103 年未結案件 135 件，增加 14 件。

毒物化學鑑驗於 97 年 6 月起，檢驗方法增加 LC/MS/MS 毒藥物篩檢並應用於部分案件，98 年起擴大全面應用於所有案件，因此每一案件檢驗數呈大幅度成長，亦即案件複雜度較往年增加，檢驗品質亦相對提升。

### 三、血清證物類檢驗業務

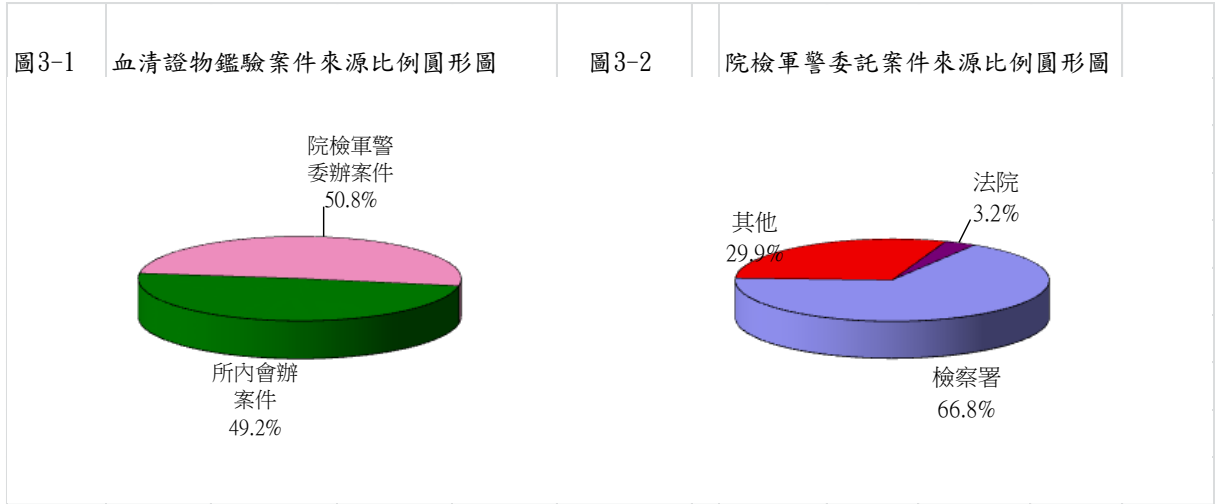
#### (一) 收案統計

\* 104年血清證物類檢驗證收案數共計1,093件，由所內會辦共計538件；法院、檢察署、軍事及警察機關委託檢驗案件為555件，（參考表3-1 表3-2）較103年1,103件減少10件，負成長0.9%；104年機關委託檢驗案件共538案，較103年573件減少35件，負成長為6.1%。（參考表3-3 圖3-3）

表3-1 血清證物受理案件數統計表 104年 單位:件,項次						表3-2 院檢軍警其他委辦案件統計表 104年 單位:件				
項目 月份	所內會 辦 案件	院檢軍警 委辦案件	收案合計	結案合計	檢驗數	來源 月份	法院	檢察署	其他	合計
1月	40	44	84	73	808	1月	3	28	13	44
2月	64	37	101	107	1,227	2月	2	17	18	37
3月	48	48	96	91	1,194	3月	4	32	12	48
4月	48	46	94	88	1,540	4月	0	34	12	46
5月	40	70	110	116	1,365	5月	4	48	18	70
6月	53	52	105	99	1,682	6月	0	30	22	52
7月	40	59	99	115	1,571	7月	1	43	15	59
8月	33	46	79	72	928	8月	1	31	14	46
9月	34	34	68	77	1,254	9月	0	25	9	34
10月	46	44	90	80	1,161	10月	2	26	16	44
11月	39	30	69	68	813	11月	1	23	6	30
12月	53	45	98	105	1,381	12月	0	34	11	45
合計	538	555	1,093	1,091	14,924	合計	18	371	166	555

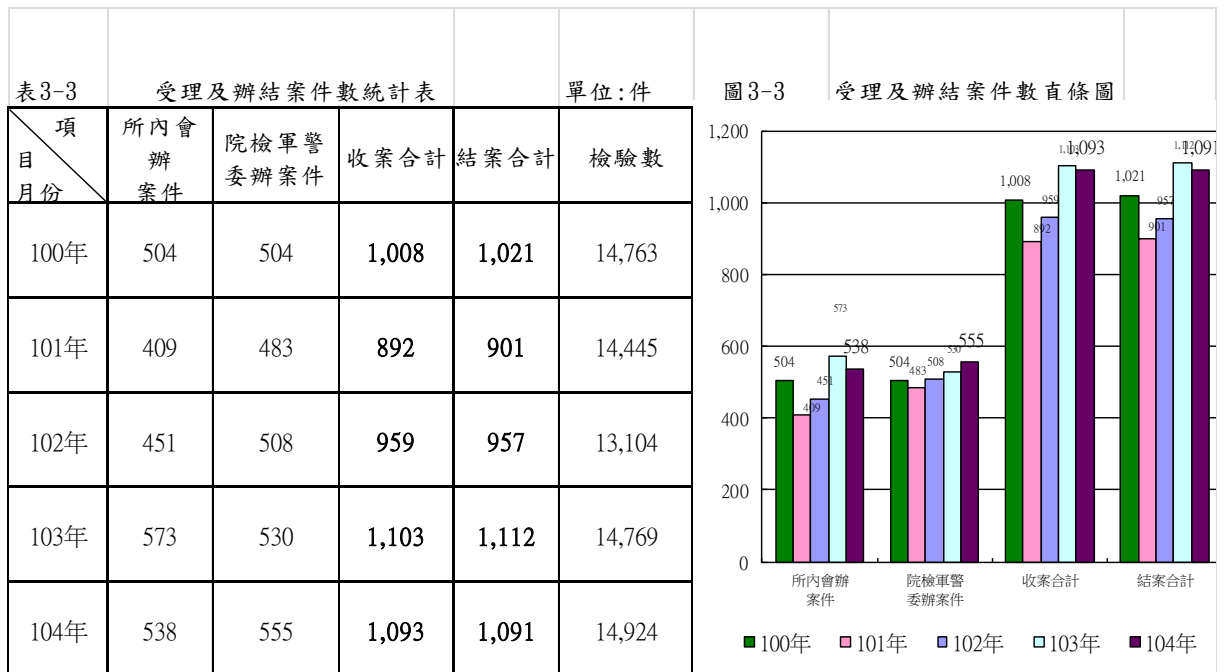
\* 104 年血清證物類檢驗案件來源比例

所內會辦案件共計 538 件，佔總收案件 49.2%；法院、檢警、軍事及其他機關委託檢驗案件共 555 件，佔總收案件 50.8%。以地檢署直接委託 371 件佔 66.8%為主要來源。(參考圖 3-1 圖 3-2)



(二) 血清證物結案件數統計

\* 104 年度血清證物類檢驗結案數共計 1,091 件，較 103 年 1,112 件減少 21 件，負成長 1.9%。(參考表 3-3 圖 3-3)



\* 104 年血清證物類檢驗收案共 1,093 件，結案共 1,091 件，累積未結案件共 16 件，較 103 年 14 件增加 2 件。



#### 四、結論

法務部法醫研究所 104 年度鑑驗業務項目：1、法醫病理各類鑑定等案件較去年成長 0.4%，2、毒物化學檢驗業務量成長 6.1%，血清證物檢驗業務量負成長 0.9%。104 年全國解剖率由 100 年 12.72% 降低至 102 年 12.14% 成長至 103 年 12.81%。檢察署之相驗案件 104 年與 103 年相較減少 26 件，而法醫病理解剖案件與去年度減少 10 件。

現代司法偵查及審判講求科學證據，唯有仰賴專業精準之鑑定結果，釐清當事者死亡原因及死亡方式，以期達到勿枉勿縱、保障人權之目的。現今社會風氣丕變，特殊社會現象及社會文化造成國人死亡態樣及死亡原因之高度複雜性，包括濫用藥物盛行、暴力犯罪猖獗、酒後駕車釀成不幸意外事件、以及受到大環境各種因素影響導致自殺原因層出不窮，皆使得本所死因鑑定及毒物化學、血清證物檢驗專業需求成長。該現象值得治安、教育、心理衛生及社會福利相關單位作為政策制定參考之依據。

此外，本所近年逐步充實各項鑑驗設備，並落實鑑驗作業流程，以期有效地提升本所鑑驗水準及鑑驗效率。承前所述，以本所人力不足情況下，各同仁仍十分謹慎作業，皆在各項規定下堅守崗位，兢兢業業地如期完成每一項專業鑑驗工作。面對國人對死因鑑定需求日殷，鑑驗業務素質及精準性之不斷提昇，亦列為本所秉持專業、效率、精準之追求目標。