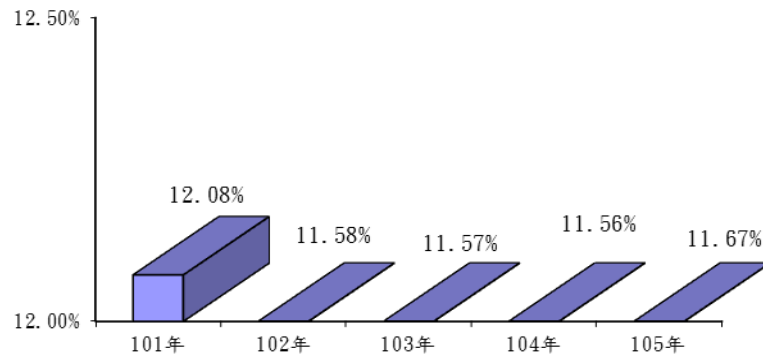
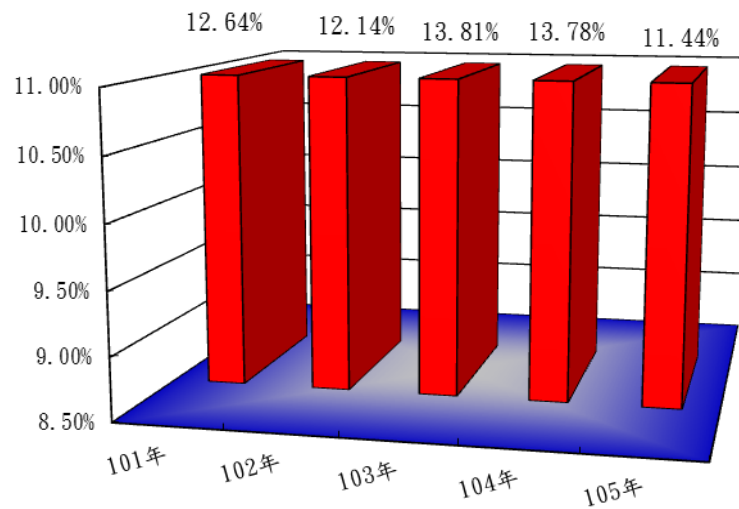


法醫鑑驗業務統計年報

全國相驗率



全國解剖率



105 年度
專業、精準、效率

法務部法醫研究所編

中華民國 106 年 2 月

法務部法醫研究所 105 年度法醫鑑驗業務統計年報

一、法醫病理鑑定業務

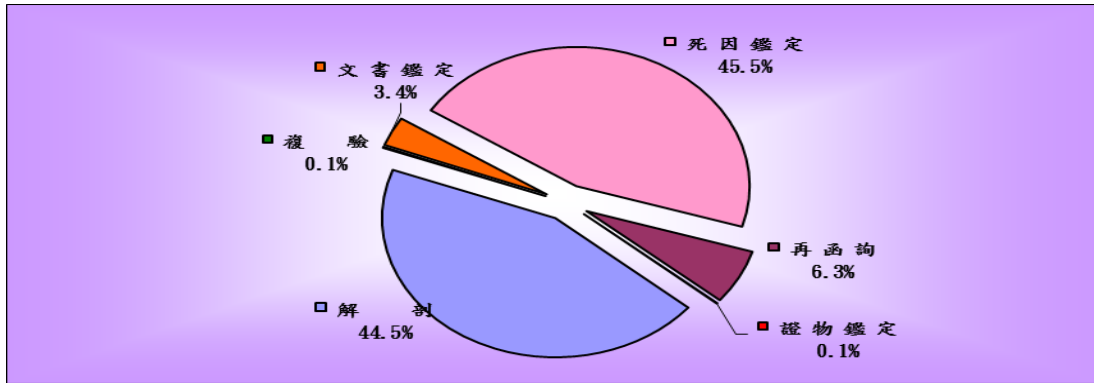
(一)收案統計

* 105 年 1-12 月法醫研究所受理解剖及各類鑑定案件共計 4,907 件，各類別收案數詳列於表 1-1，各類案件比較，以圖 1-1 圖 1-2 做簡略表達。

類別 月份	解 剖	複 驗	文 書 鑑 定	死 因 鑑 定	再 函 詢	證 物 鑑 定	合 計
1 月	183	1	11	201	22	0	418
2 月	154	1	6	141	17	0	319
3 月	218	1	14	234	21	0	488
4 月	184	0	17	173	17	0	391
5 月	182	0	11	210	40	0	443
6 月	186	1	16	176	33	0	412
7 月	165	2	12	182	28	0	389
8 月	183	0	16	176	34	0	409
9 月	182	0	12	183	20	1	398
10 月	195	0	18	198	20	2	433
11 月	156	0	22	174	28	0	380
12 月	197	1	11	187	31	0	427
合 計	2,185	7	166	2,235	311	3	4,907

* 各類別收案數佔法醫病理鑑定業務總收案件數比重：
 解剖佔 44.5%、複驗佔 0.1%、文書鑑定佔 3.4%、死因鑑定佔 45.5%、再函詢佔 6.3%、
 證物鑑定 0.1%。（參考圖 1-1）

圖 1-1 各類別佔總收案件數比例圖

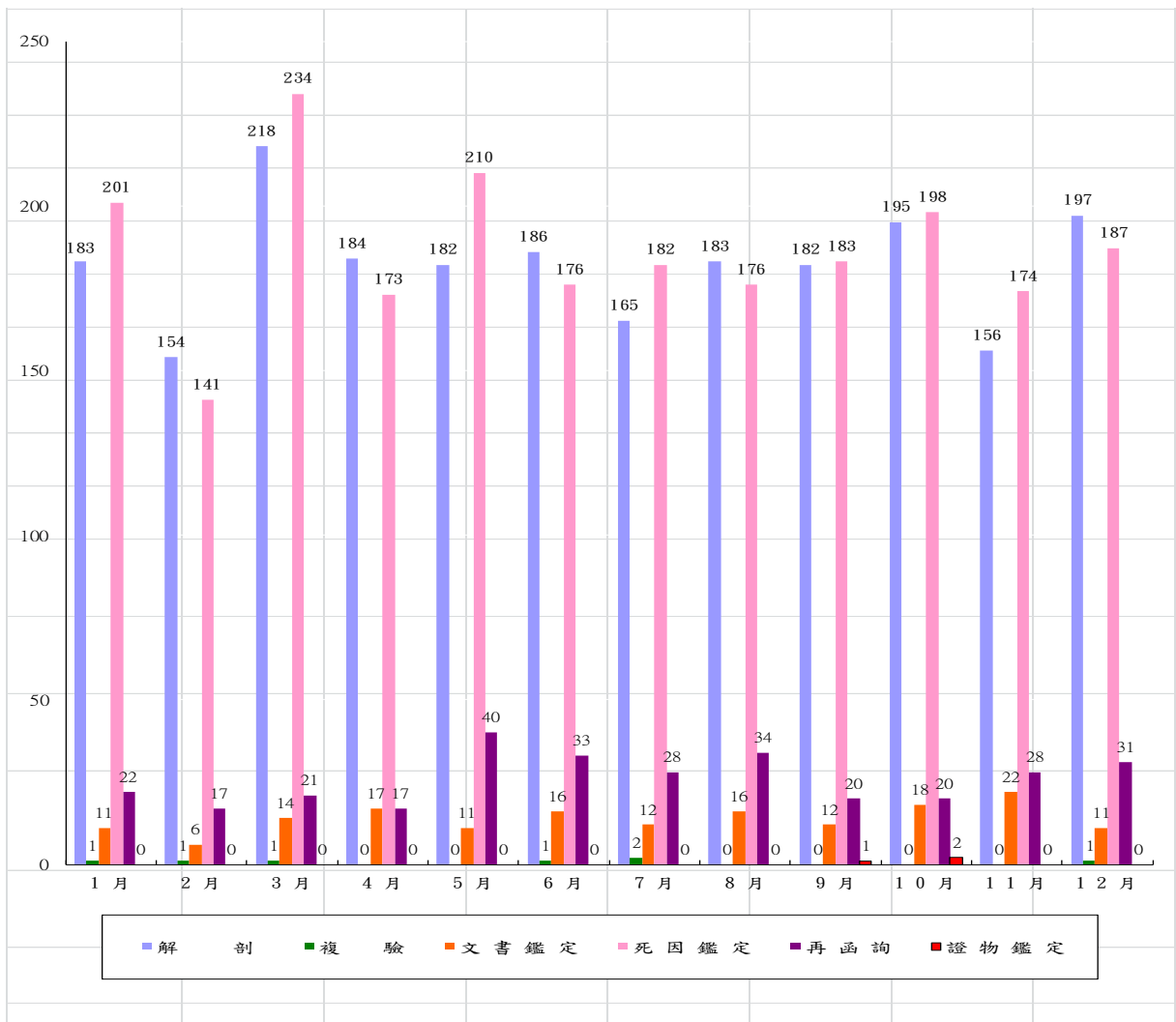


法醫病理收案數直條圖

圖 1 - 2

105 年

單位：件



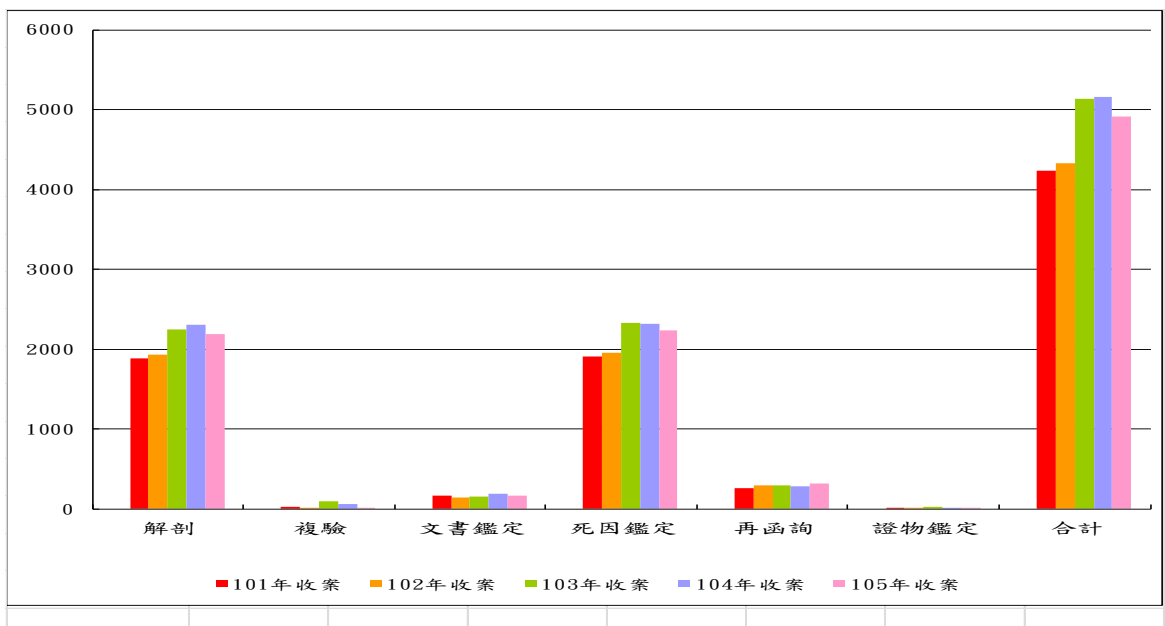
* 本所於成立初期將法醫病理接受委託案件，依委託機關請求辦理鑑定性質予以分類，因多數委託案件包含解剖及死因鑑定，故以同一類別予以歸類；然因 95 年 12 月 28 日法醫師法實施後，該法第十一條規定：『法醫師檢驗屍體後，應製作檢驗報告書；解剖屍體後，應製作解剖報告書；鑑定死因後，應製作鑑定報告書。』等規定，已將報告書明確分類。遂於 97 年 6、7 月檢討此項合併歸類之合理性，因考量案件執行時程之管控，以及因應法醫師法施行後解剖、鑑定案件統計數據正確性，故自 97 年 8 月 11 日起配合本所總收發文號統一修正，將原分類之「解剖及死因鑑定」、「僅死因鑑定」，重新分類為「解剖」及「死因鑑定」二大類，並追溯修正以前年度資料，特此敘明。

* 分析 101 年至 105 年各類別收案數

105 年與去年相較解剖、複驗、文書鑑定、死因鑑定及再函詢收案數減少；唯證物鑑定案件量收案數不變。(參考 表 1-2 圖 1-3 圖 1-4)

年度 \ 類別	解剖	複驗	文書鑑定	死因鑑定	再函詢	證物鑑定	合計
101年收案	1,881	29	158	1,906	253	5	4,232
102年收案	1,930	6	135	1,956	296	9	4,332
103年收案	2,250	97	148	2,332	291	18	5,136
104年收案	2,308	54	188	2,316	286	3	5,155
105年收案	2,185	7	166	2,235	311	3	4,907

圖 1-3 各 類 別 收 案 數 直 條 圖 單位:件

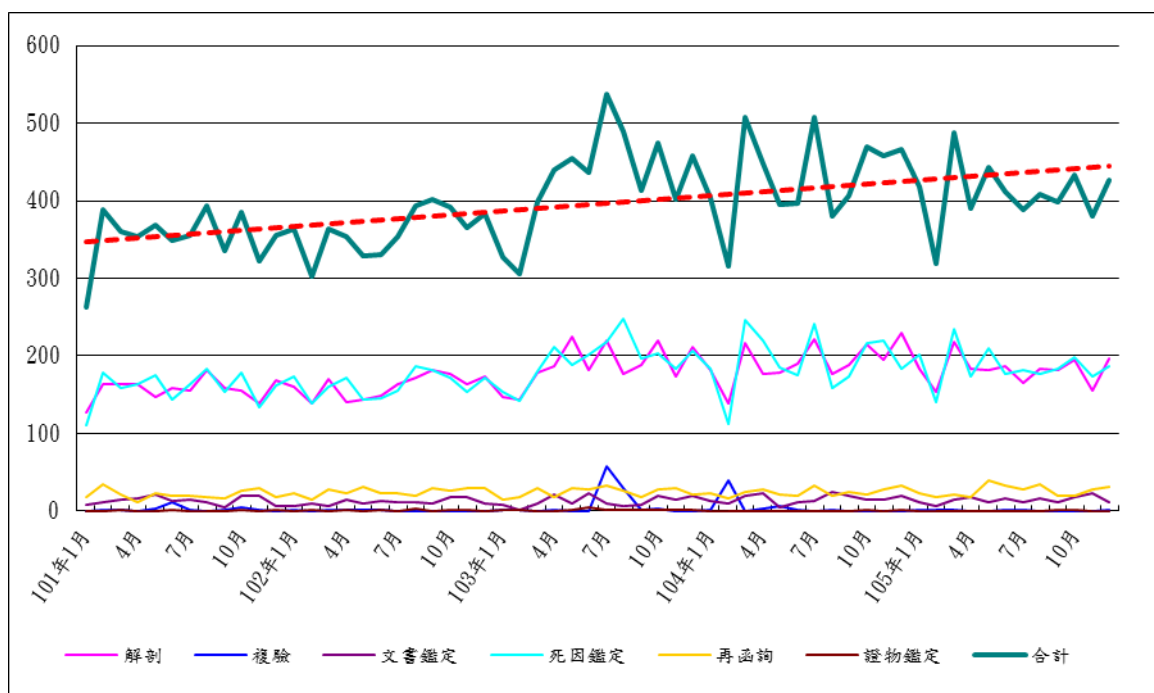


收 案 數 折 線 圖

圖 1-4

1 0 1 年 - 1 0 5 年

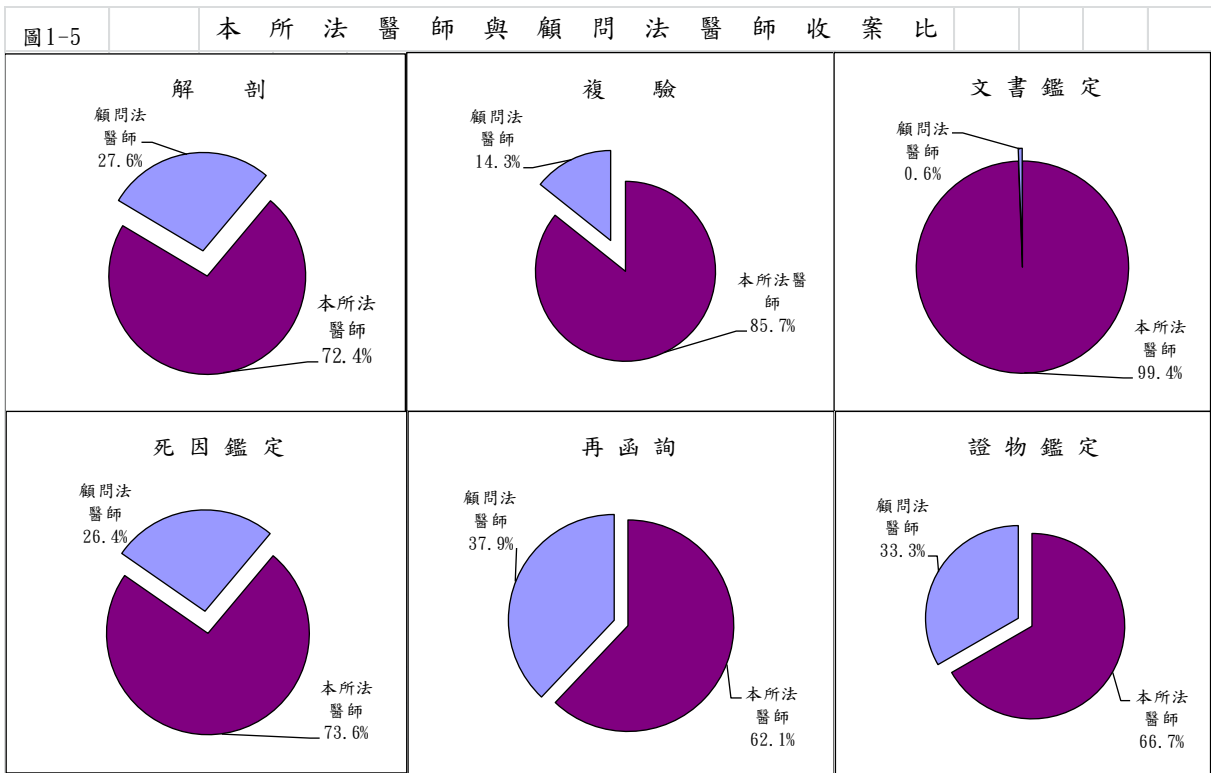
單位:件



* 105 年本所收案 4,907 件中，由本所法醫師鑑定達 3,593 件，佔總收案件 73.2%，較去年 2,897 件增加 696 件，成長 24.0%；委託顧問法醫師鑑定計 1,314 件，佔總收案件 26.8%，較去年 2,258 件減少 944 件，負成長 41.8%。(參考 表 1-3)

年度	類別	解 剖					複 驗					文 書 鑑 定				
		101年	102年	103年	104年	105年	101年	102年	103年	104年	105年	101年	102年	103年	104年	105年
	本所法醫師	714	854	998	1,255	1,583	14	3	94	45	6	151	131	140	179	165
	顧問法醫師	1,167	1,076	1,252	1,053	602	15	3	3	9	1	7	4	8	9	1
	合 計	1,881	1,930	2,250	2,308	2,185	29	6	97	54	7	158	135	148	188	166
年度	類別	死 因 鑑 定					再 函 詢					證 物 鑑 定				
		101年	102年	103年	104年	105年	101年	102年	103年	104年	105年	101年	102年	103年	104年	105年
	本所法醫師	737	869	1,080	1,258	1,644	118	127	154	157	193	5	9	12	3	2
	顧問法醫師	1,169	1,087	1,252	1,058	591	135	169	137	129	118	0	0	6	0	1
	合 計	1,906	1,956	2,332	2,316	2,235	253	296	291	286	311	5	9	18	3	3

* 以各類別分案情形觀之，解剖、死因鑑定、複驗、再函詢、文書鑑定及證物鑑定大多由本所法醫師鑑定。(參考圖1-5)



* 105年本所受理鑑定案件中，地檢署委託4,637件佔94.5%，較104年4,902件減少265件，負成長率為5.4%；法院委託269件佔5.5%，較104年增加16件，成長率為6.3%，軍事機關委託比率不變。(參考表1-4)

年度	案件來源				合計	單位:件	鑑定案件來源比例圖
	地檢署	法院	軍事機關	其他			
101年	3,982	242	7	1	4,232		
102年	4,101	228	3	0	4,332		
103年	4,903	232	0	1	5,136		
104年	4,902	253	0	0	5,155		
105年	4,637	269	0	1	4,907		
較去年同期成長率	-5.4%	6.3%	0.0%	100.0%	-4.8%		

* 105 年本所受理解剖、鑑定案件以高雄地檢 978 件為最多；次為臺中地檢 454 件；另新北、台南、桃園地檢超過 350 件以上。(參考 表 1-5 表 1-6 表 1-7)

* 解剖、鑑定案件來源分析：

解剖案件來源以高雄地檢委託 472 件為最多；臺中地檢 223 件次之；新北地檢 185 件再次之。

複驗案件來源以臺北及高雄地檢委託 2 件最多。

文書鑑定案件來源以台中地方法院委託 12 件為最多；次為台南地方法院 11 件；新北地檢及屏東地方法院委託 10 件再次之。

死因鑑定案件來源以高雄地檢委託 483 件為最多；臺中地檢委託 227 件次之；新北地檢委託 192 件再次之。

再函詢案件來源以桃園地檢委託 34 件為最多；依次為新北地檢委託 31 件、高等法院高雄分院 20 件、高雄地檢 16 件。

證物鑑定案件來源以新北地檢、疾病管制署、士林地方法院各委託 1 件為最多。

(參考 表 1-5 表 1-6 表 1-7)

類別	解剖	複驗	文書鑑定	死因鑑定	再函詢	證物鑑定	合計
軍事及其他機關							
疾病管制署	0	0	0	0	0	1	1
高等軍事法院檢察署	0	0	0	0	0	0	0
新北市警察局	0	0	0	0	0	0	0
軍事機關及其他機關小計	0	0	0	0	0	1	1

表 1 - 6		案件來源統計表 - 地檢署					單位：件	
		1 0 5 年						
類別 地檢署	解剖	複驗	文書鑑定	死因鑑定	再函詢	證物鑑定	合計	
臺北地檢	141	2	3	146	12	0	304	
士林地檢	87	1	2	90	7	0	187	
桃園地檢	174	0	3	173	34	0	384	
新竹地檢	151	0	3	151	12	0	317	
苗栗地檢	48	0	1	58	1	0	108	
臺中地檢	223	0	3	227	1	0	454	
彰化地檢	10	0	8	9	0	0	27	
南投地檢	39	0	2	41	0	0	82	
雲林地檢	30	0	0	30	1	0	61	
嘉義地檢	40	1	3	44	3	0	91	
臺南地檢	169	0	6	172	12	0	359	
高雄地檢	472	2	5	483	16	0	978	
屏東地檢	136	0	3	139	7	0	285	
花蓮地檢	50	0	2	51	3	0	106	
臺東地檢	24	0	1	24	4	0	53	
金門地檢	7	0	0	7	0	0	14	
連江地檢	3	0	0	3	0	0	6	
基隆地檢	70	0	1	68	3	0	142	
宜蘭地檢	51	1	1	53	2	0	108	
澎湖地檢	3	0	1	4	0	0	8	
橋頭地檢	72	0	2	70	0	0	144	
高等法院檢察署	0	0	0	0	0	0	0	
新北地檢	185	0	10	192	31	1	419	
檢察機關小計	2,185	7	60	2,235	149	1	4,637	

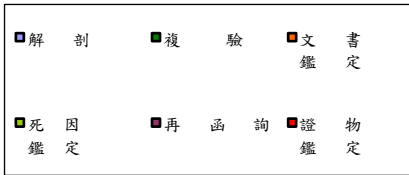
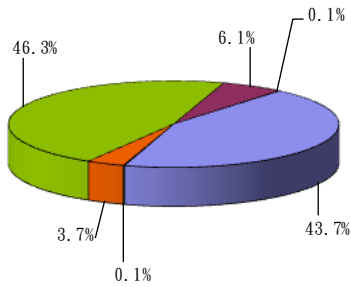
表1-7		案件來源統計表 - 法院					單位:件	
類別		105年						
法院	類別	解剖	複驗	文書鑑定	死因鑑定	再函詢	證物鑑定	合計
台灣高等法院		0	0	6	0	14	0	20
高等法院台中分院		0	0	10	0	5	0	15
高等法院高雄分院		0	0	3	0	20	0	23
高等法院花蓮分院		0	0	3	0	4	0	7
台北地方法院		0	0	4	0	7	0	11
士林地方法院		0	0	0	0	11	1	12
桃園地方法院		0	0	7	0	13	0	20
新竹地方法院		0	0	2	0	3	0	5
苗栗地方法院		0	0	1	0	0	0	1
台中地方法院		0	0	12	0	10	0	22
彰化地方法院		0	0	5	0	6	0	11
南投地方法院		0	0	4	0	0	0	4
雲林地方法院		0	0	1	0	2	0	3
嘉義地方法院		0	0	6	0	6	0	12
台南地方法院		0	0	11	0	12	0	23
高雄地方法院		0	0	6	0	14	0	20
屏東地方法院		0	0	10	0	5	0	15
台東地方法院		0	0	2	0	1	0	3
花蓮地方法院		0	0	5	0	1	0	6
基隆地方法院		0	0	1	0	1	0	2
宜蘭地方法院		0	0	0	0	0	0	0
高等法院台南分院		0	0	2	0	12	0	14
台灣高雄少年法院		0	0	0	0	0	0	0
橋頭地方法院		0	0	1	0	1	0	2
澎湖地方法院		0	0	1	0	0	0	1
金門地方法院		0	0	0	0	0	0	0
福建高等法院金門分院		0	0	0	0	1	0	1
新北地方法院		0	0	3	0	13	0	16
法院機關小計		0	0	106	0	162	1	269

(二)結案統計

* 105 年法醫研究所各類鑑定及解剖案件總計辦結 5,005 件，各類別結案數詳列於表 1-8。
 (參考表 1-8 圖 1-6 圖 1-7)

表 1 - 8		辦結解剖及鑑定案件數統計表						單位：件
		105 年						
類 別 月 份	解 剖	複 驗	文 書 鑑 定	死 因 鑑 定	再 函 詢	證 物 鑑 定	合 計	
1月	183	1	10	118	23	1	336	
2月	154	1	21	150	18	0	344	
3月	218	1	12	208	29	1	469	
4月	184	0	9	215	18	1	427	
5月	182	0	15	228	33	0	458	
6月	186	1	13	168	21	0	389	
7月	165	2	20	224	39	0	450	
8月	183	0	14	237	26	0	460	
9月	182	0	11	160	27	0	380	
10月	195	0	8	155	29	1	388	
11月	156	0	12	243	22	0	433	
12月	197	1	39	212	21	1	471	
合計	2,185	7	184	2,318	306	5	5,005	

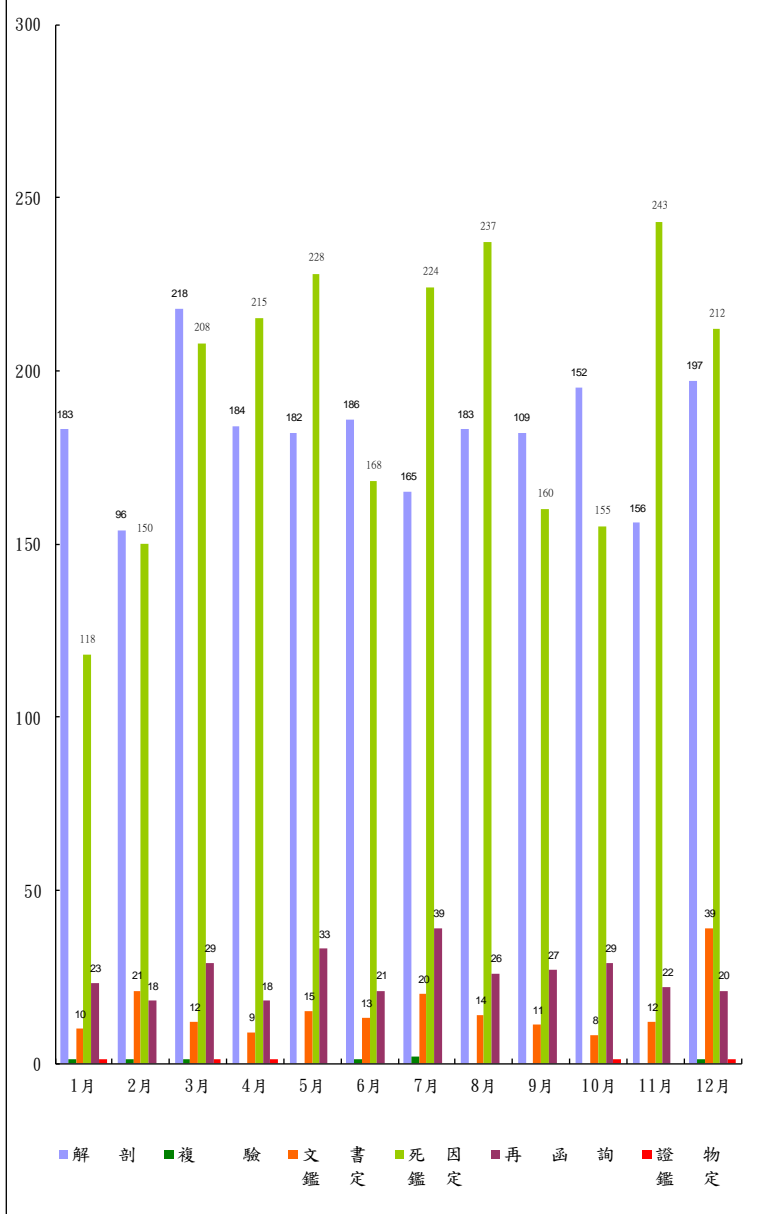
圖 1 - 6
各結案類別佔總結案件數
比例圖



各月份結案類別直條圖
105年

圖 1 - 7

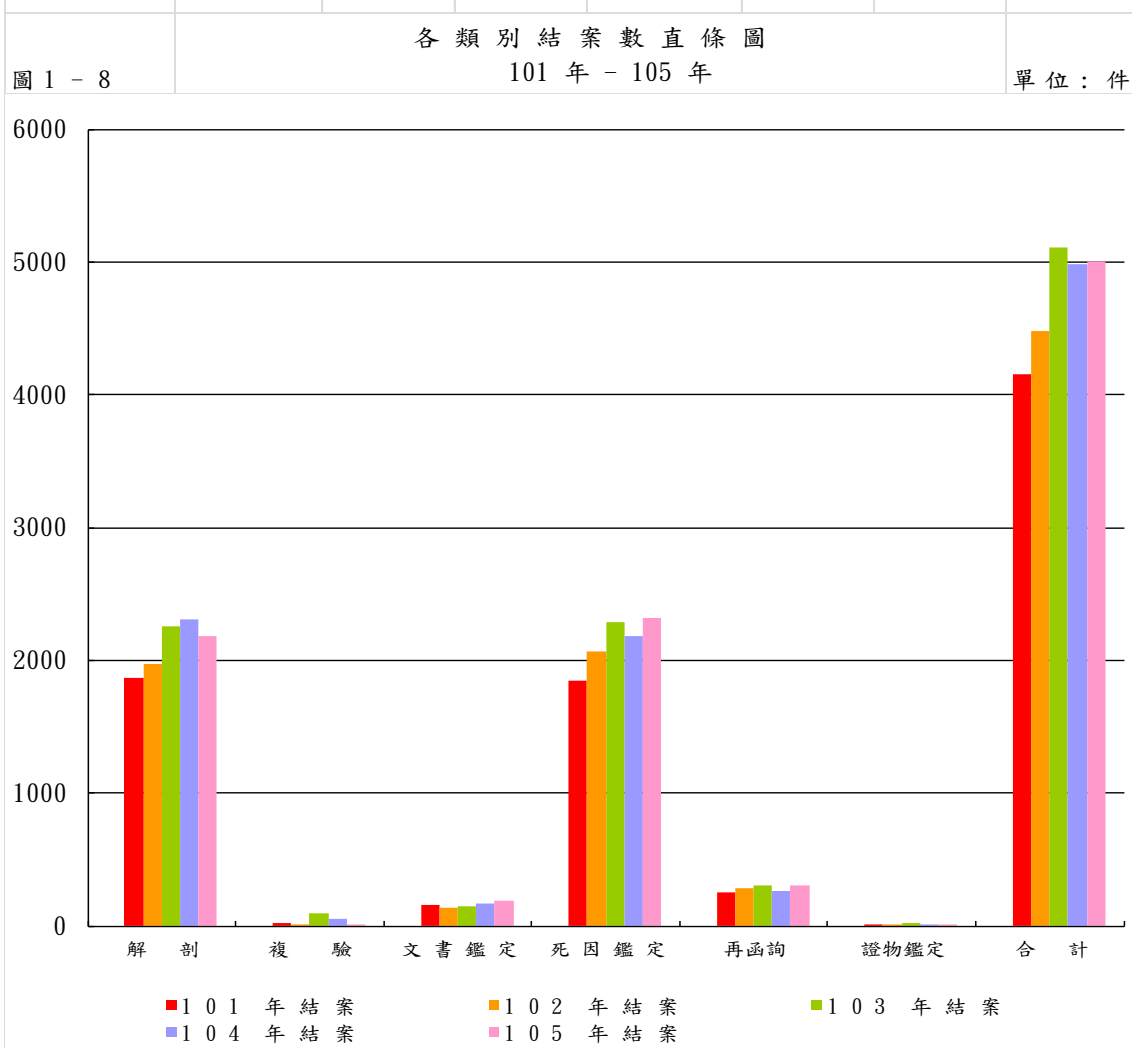
單位：件



* 分析 101 年至 105 年各類別結案數

103 年及 104 年因復興航空空難事件致案件量增加，大量屍塊需進行複驗鑑定工作，複驗結案案件量增加許多。而 105 年則因台南地震事件至案件量增加。(參考 表 1-9 圖 1-8)

類別 年度	解剖	複驗	文書鑑定	死因鑑定	再函詢	證物鑑定	合計
101 年結案	1,863	24	160	1,847	252	5	4,151
102 年結案	1,976	7	138	2,065	283	10	4,479
103 年結案	2,252	97	146	2,289	302	18	5,104
104 年結案	2,307	53	172	2,184	267	3	4,986
105 年結案	2,185	7	184	2,318	306	5	5,005

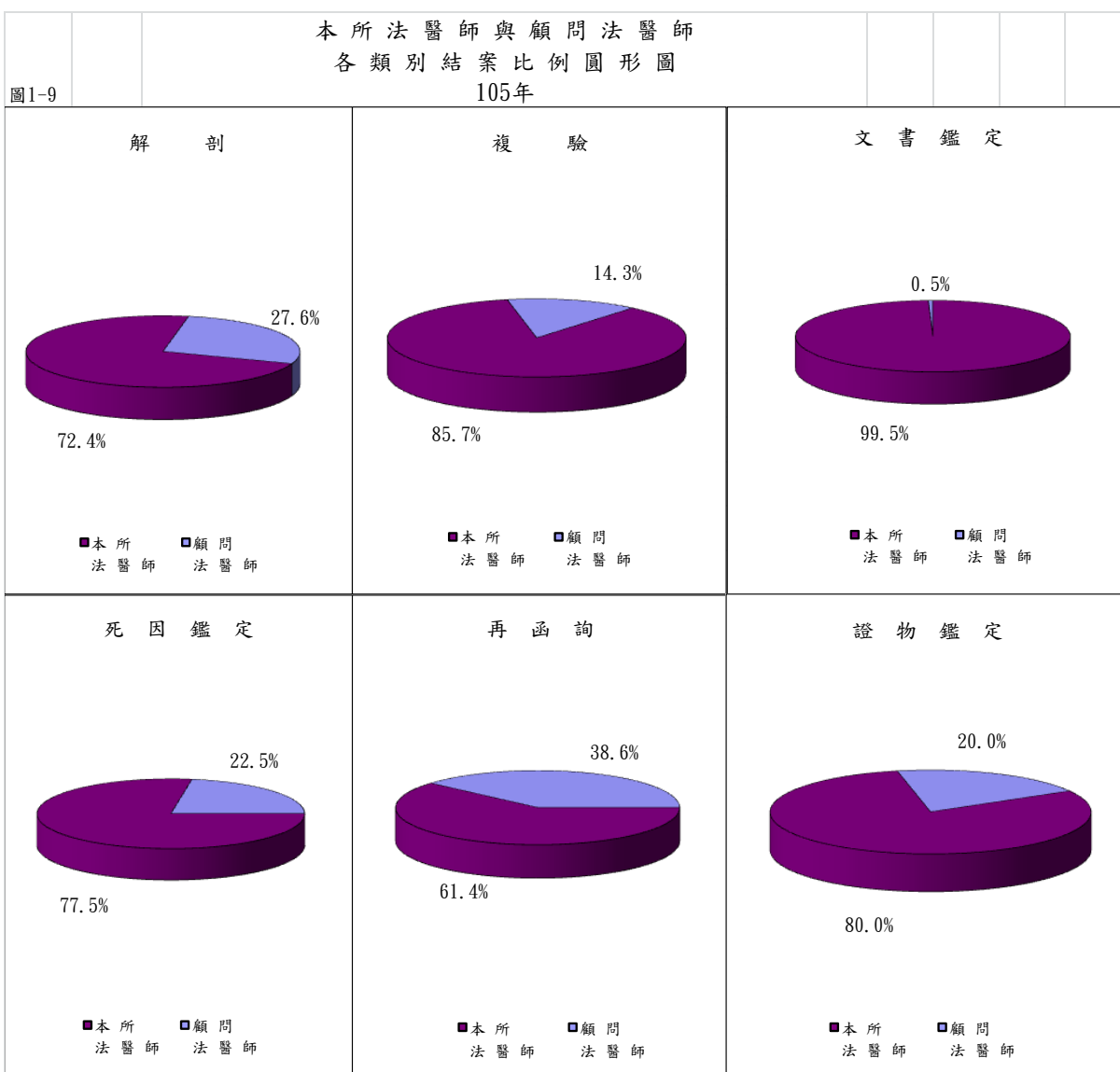


* 105 年本所辦結 5,005 案件中，由本所法醫師完成 3,761 件，佔總結案件 75.1%，較去年 2,687 件增加 1,074 件，成長 28.6%；委託顧問法醫師計 1,244 件，佔總結案件 24.9%，較去年 2,299 件減少 1,055 件，負成長 84.8%。(參考 表 1-10 圖 1-9)

本所法醫師及顧問法醫師結案件數一覽表															
單位：件															
類別 年度 鑑定人	解 剖					複 驗					文 書 鑑 定				
	101 年	102 年	103 年	104 年	105 年	101 年	102 年	103 年	104 年	105 年	101 年	102 年	103 年	104 年	105 年
本所 法醫師	713	857	1,000	1,256	1,583	14	5	94	44	6	158	129	139	163	183
顧 問 法 醫 師	1,150	1,119	1,252	1,051	602	10	2	3	9	1	2	9	7	9	1
合 計	1,863	1,976	2,252	2,307	2,185	24	7	97	53	7	160	138	146	172	184
類別 年度 鑑定人	死 因 鑑 定					再 函 詢					證 物 鑑 定				
	101 年	102 年	103 年	104 年	105 年	101 年	102 年	103 年	104 年	105 年	101 年	102 年	103 年	104 年	105 年
本所 法醫師	743	875	1,080	1,084	1,797	127	117	159	139	188	4	10	13	1	4
顧 問 法 醫 師	1,104	1,190	1,209	1,100	521	125	166	143	128	118	1	0	5	2	1
合 計	1,847	2,065	2,289	2,184	2,318	252	283	302	267	306	5	10	18	3	5

* 105 年本所法醫師結案件數佔總結案件數比例：
 解剖結案數 1,583 件，佔本類別總結案數 72.4%，
 複驗結案數 6 件，佔本類別總結案 85.7%，
 文書鑑定結案數 183 件，佔本類別總結案 99.5%，
 死因鑑定結案數 1,797 件，佔本類別總結案 77.5%，
 再函詢結案數 188 件，佔本類別總結案 61.4%，
 證物鑑定結案數 4 件，佔本類別總結案 80.0%。(參考 表 1-10 圖 1-9)

* 104 年顧問法醫師結案件數佔總結案件數比例：
 解剖結案數 602 件，佔本類別總結案數 27.6%，
 複驗結案數 1 件，佔本類別總結案 14.3%，
 文書鑑定結案數 1 件，佔本類別總結案 0.5%，
 死因鑑定結案數 521 件，佔本類別總結案 22.5%，
 再函詢結案數 118 件，佔本類別總結案 38.6%，
 證物鑑定結案數 1 件，佔本類別總結案 20.0%。(參考 表 1-10 圖 1-9)



* 105 年本所自行製作病理切片案件共計 1,201 件、12,982 片，較 104 年 1,424 件、12,920 片分別減少 15.7%及增加 0.5%。(參考 表 1-11)

表1-11		切 片 統 計 表 1 0 1 年 - 1 0 5 年					單位:件				
項 目 年度 月份	病理切片案件數					病理切片製作片數					
	101年	102年	103年	104年	105年	101年	102年	103年	104年	105年	
1月	68	89	73	122	58	644	985	828	1,178	622	
2月	113	98	108	77	86	927	924	899	427	933	
3月	75	105	100	108	100	755	1,227	955	1,281	1,057	
4月	74	94	110	77	89	606	945	1,063	1,147	1,089	
5月	62	70	122	98	79	403	807	746	803	903	
6月	72	77	100	102	59	629	738	1,088	830	686	
7月	77	110	115	135	151	766	745	1,098	521	1,603	
8月	94	119	112	103	134	50	990	1,098	1,183	1,410	
9月	71	84	100	138	76	1,187	1,363	1,122	271	788	
10月	55	116	94	90	115	706	1,132	752	956	1181	
11月	62	78	85	277	181	381	932	713	3,154	1931	
12月	75	100	107	97	73	945	955	1,125	1,169	779	
合計	898	1,140	1,226	1,424	1,201	7,999	11,743	11,487	12,920	12,982	

(三)收、結案資料比較分析

* 105 年法醫病理各類鑑定等案共計受理 4,907 件，辦結 5,005 件，累積未結案件 277 件，較 104 年未結案件 375 件減少 98 件。

* 105 年受理各類鑑定等案件 4,907 件，較去年同期 5,155 件減少 248 件，負成長率為 4.8%。

解剖 105 年收案 2,185 件，較 104 年減少 123 件，負成長率為 5.3%。

複驗 105 年收案 7 件，較 104 年減少 47 件，負成長率為 87.0%。

文書鑑定 105 年收案 166 件，較 104 年減少 22 件，負成長率為 11.7%。

死因鑑定 105 年收案 2,235 件，較 104 年減少 81 件，負成長率為 3.5%。

再函詢 105 年收案 311 件，較 104 年增加 25 件，成長率為 8.7%。

證物鑑定 105 年收案 3 件，與 104 年收案 3 件相同。

(參考表 1-2)。

* 105 年辦結各類鑑定等案件合計 5,005 件，較去年同期 4,986 件增加 19 件，成長率為 0.4%。

解剖 105 年結案 2,185 件，較 104 年減少 122 件，負成長率為 5.3%。

複驗 105 年結案 7 件，較 104 年減少 46 件，負成長率 86.8%。

文書鑑定 105 年結案 184 件，較 104 年增加 16 件，成長率為 9.3%。

死因鑑定 105 年結案 2,318 件，較 104 年減少 134 件，負成長率為 6.1%。

再函詢 105 年結案 306 件，較 104 年增加 39 件，成長率為 14.6%。

證物鑑定 105 年結案 5 件，與 104 年增加 2 件，成長率為 66.7%。

(參考表 1-9 圖 1-8)

(四)近五年法醫研究所與全國相驗之解剖比例資料比較分析

* 105 年全國死亡人數為 172,405 人，全國地檢署相驗案件數有 20,117 件，較 104 年度 18,947 件增加 1,170 件，成長率為 6.18%；法醫病理解剖案件達 2,301 件，與 104 年同期案件減少 309 件，負成長率為 11.84%。

* 由表 1-12 近五年解剖比例一覽表得知，全國相驗案件數互有增減，分析其消長原因得知，由於近年來國人對於人權的要求以及法醫師法第十條的宣導，無論是家屬、法醫師等皆對於死因的重視極為審慎，本所法醫師、顧問法醫師及所有同仁皆不敢怠忽，本著專業之精神，務必在最有效率的期間內完成每一個鑑定案件。(參考 表 1-12)

年度 數據 類別	101年	102年	103年	104年	105年
全國 死亡人數	154,251	155,908	163,929	163,858	172,405
全國地檢署 相驗案件數	18,628	18,061	18,973	18,947	20,117
法醫病理 解剖案件數	2,355	2,192	2,620	2,610	2,301
相驗率	12.08%	11.58%	11.57%	11.56%	11.67%
解剖率	12.64%	12.14%	13.81%	13.78%	11.44%

* 資料來源：

- a. 全國死亡人數(內政部統計資訊服務網公佈)
- b. 全國地檢署相驗案件數及法醫病理解剖案件數
(依 106 年 2 月 22 日台灣高等法院檢察署資料提供)

* 全國相驗率=全國地檢署相驗案件數/全國死亡人數

* 解剖率=法醫病理解剖案件數/全國地檢署相驗案件數

二、毒物化學鑑驗業務

(一)收案統計

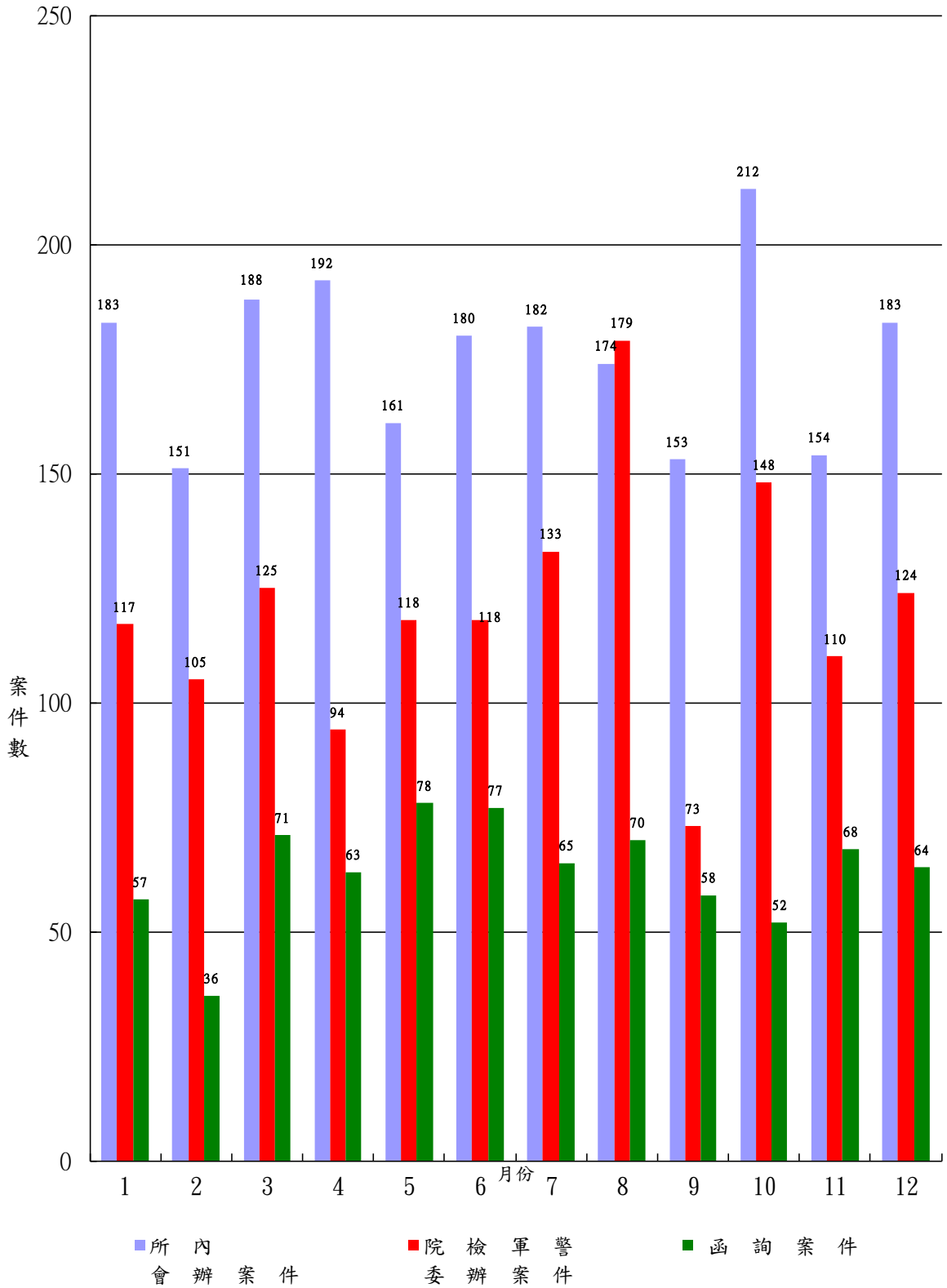
* 105年毒物化學鑑驗受理案件共計4,316件，其中包括毒物化學檢驗3,557件（所內會辦2,113件；院、檢、軍、警及其他機關委託檢驗1,444件）及函詢759件。（參考表2-1 圖2-1 圖2-2）較104年4,418件減少102件，負成長率為2.3%；105年函詢案件共759案，較104年765案減少6件，負成長率為0.8%。（參考表2-2 圖2-3）

案件類別 月份	檢 驗 案 件		函 詢 案 件	合 計
	所 內 會 辦 案 件	院 檢 軍 警 委 辦 案 件		
1 月	183	117	57	357
2 月	151	105	36	292
3 月	188	125	71	384
4 月	192	94	63	349
5 月	161	118	78	357
6 月	180	118	77	375
7 月	182	133	65	380
8 月	174	179	70	423
9 月	153	73	58	284
10 月	212	148	52	412
11 月	154	110	68	332
12 月	183	124	64	371
合 計	2,113	1,444	759	4,316

毒物化學受理案件數直條圖
105年

圖 2 - 1

單位：件



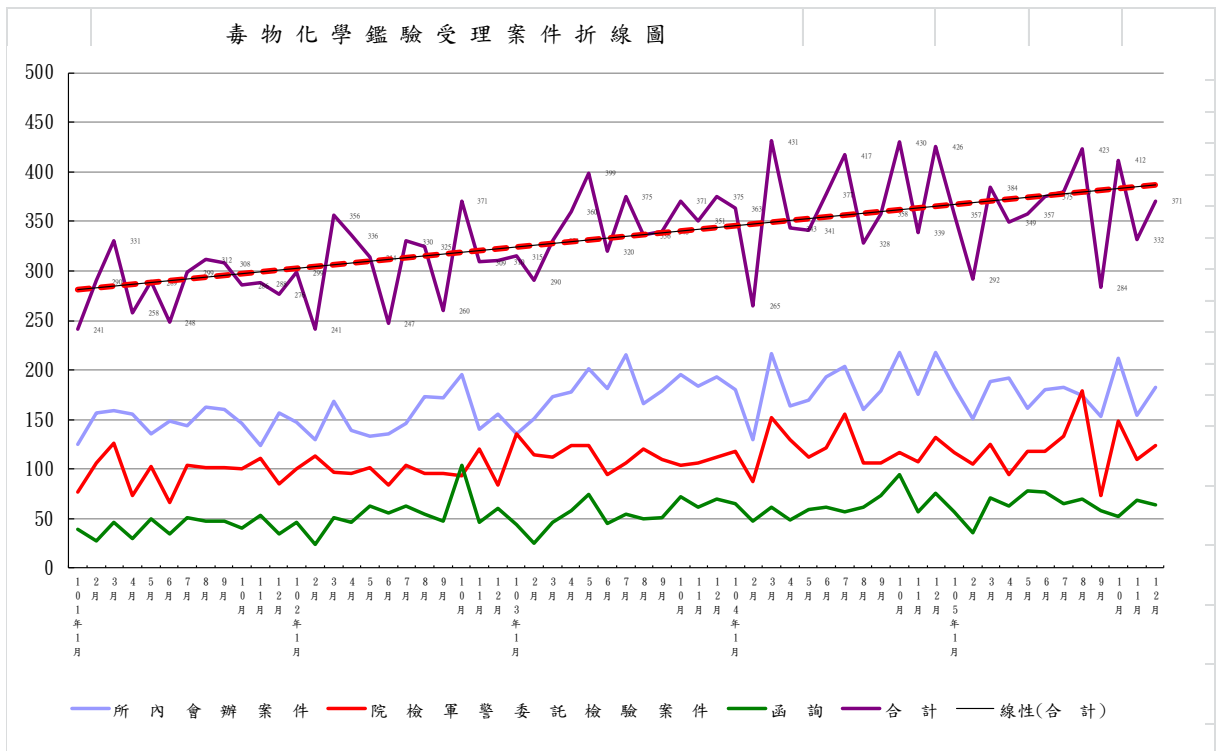
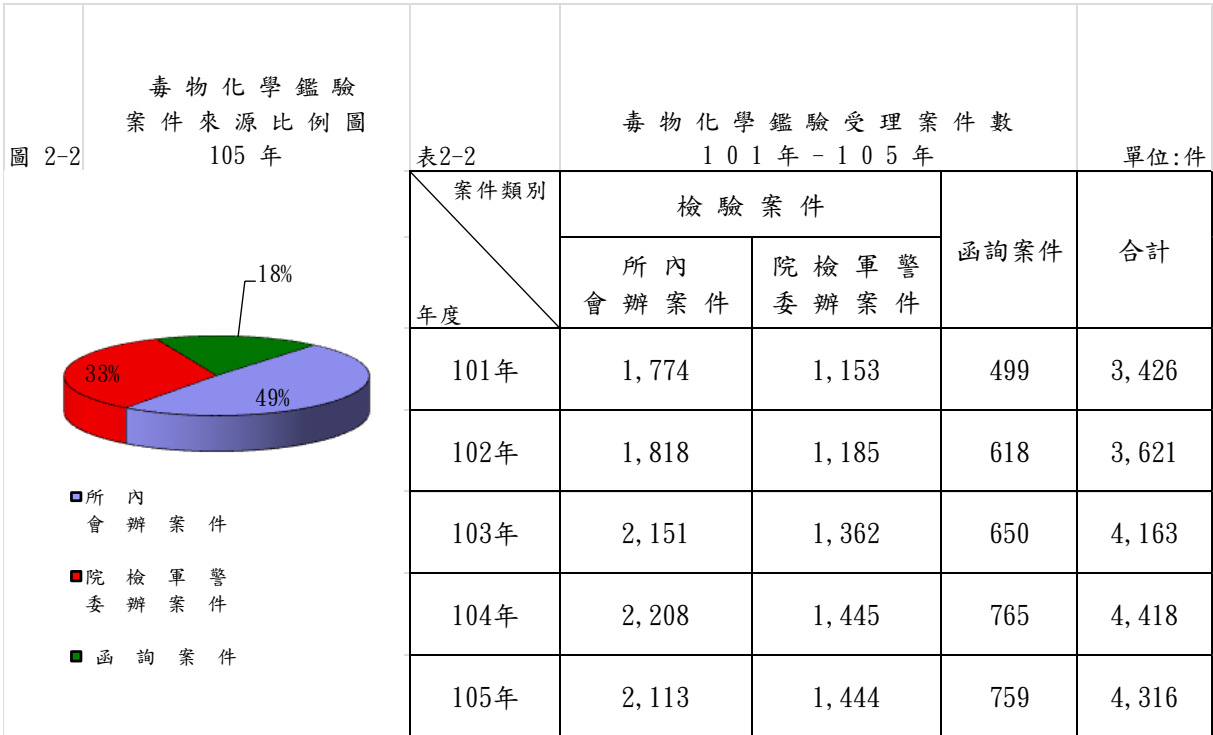


表 2-3		毒化案件來源分析表 105年											單位：件		
類別 來源 月份	檢驗案件							函詢案件							合計
	警察 機關	檢察署	法院	軍事 機關	其他	所內 會辦	小計	警察 機關	檢察署	法院	軍事 機關	其他	所內 會辦	小計	
1月	0	117	0	0	0	183	300	0	34	21	0	2	0	57	357
2月	0	105	0	0	0	151	256	0	22	13	0	1	0	36	292
3月	0	125	0	0	0	188	313	0	46	22	0	3	0	71	384
4月	0	94	0	0	0	192	286	0	46	17	0	0	0	63	349
5月	0	118	0	0	0	161	279	0	62	15	0	1	0	78	357
6月	0	118	0	0	0	180	298	0	46	30	0	1	0	77	375
7月	0	133	0	0	0	182	315	0	45	20	0	0	0	65	380
8月	0	179	0	0	0	174	353	0	47	21	0	2	0	70	423
9月	0	73	0	0	0	153	226	0	41	16	0	1	0	58	284
10月	0	148	0	0	0	212	360	0	32	19	0	1	0	52	412
11月	0	110	0	0	0	154	264	0	38	29	0	1	0	68	332
12月	0	124	0	0	0	183	307	0	40	21	0	3	0	64	371
合計	0	1444	0	0	0	2,113	3,557	0	499	244	0	16	0	759	4,316

(二) 結案統計

* 105 年毒物化學類鑑驗結案共計 4,268 件，其中包括毒物化學檢驗 3,521 件(所內會辦 2,089 件；院檢軍警委辦案件 1,432 件) (參考表 2-4 圖 2-4 圖 2-5) 較 104 年 4,405 件減少 137 件，負成長率為 3.1%；105 年函詢結案共 747 案，較 104 年 766 件減少 19 件，負成長率為 2.5%。(參考表 2-4 表 2-5)

圖 2-5	毒物化學辦結案件 比例圓形圖 105年	表 2 - 5 毒物化學鑑驗辦結案件數				單位:件	
		案件類別 月份	檢驗案件		函詢案件		合計
			所內 會辦案件	院檢軍警 委辦案件			
<p>33.6 % 17.5 % 48.9 %</p> <p>■ 所內會辦案件 ■ 院檢軍警委辦案件 ■ 函詢案件</p>	101年	1,762	1,188	506	3,456		
	102年	1,866	1,210	615	3,691		
	103年	2,121	1,353	659	4,133		
	104年	2,200	1,439	766	4,405		
	105年	2,089	1,432	747	4,268		

(三) 毒物化學鑑驗業務分析

* 105 年毒物化學類鑑驗總收案 4,316 件，總結案 4,268 件，累積未結案件 195 件，較 104 年未結案件 149 件，增加 36 件。

毒物化學鑑驗於 97 年 6 月起，檢驗方法增加 LC/MS/MS 毒藥物篩檢並應用於部分案件，98 年起擴大全面應用於所有案件，因此每一案件檢驗數呈大幅度成長，亦即案件複雜度較往年增加，檢驗品質亦相對提升。

三、血清證物類檢驗業務

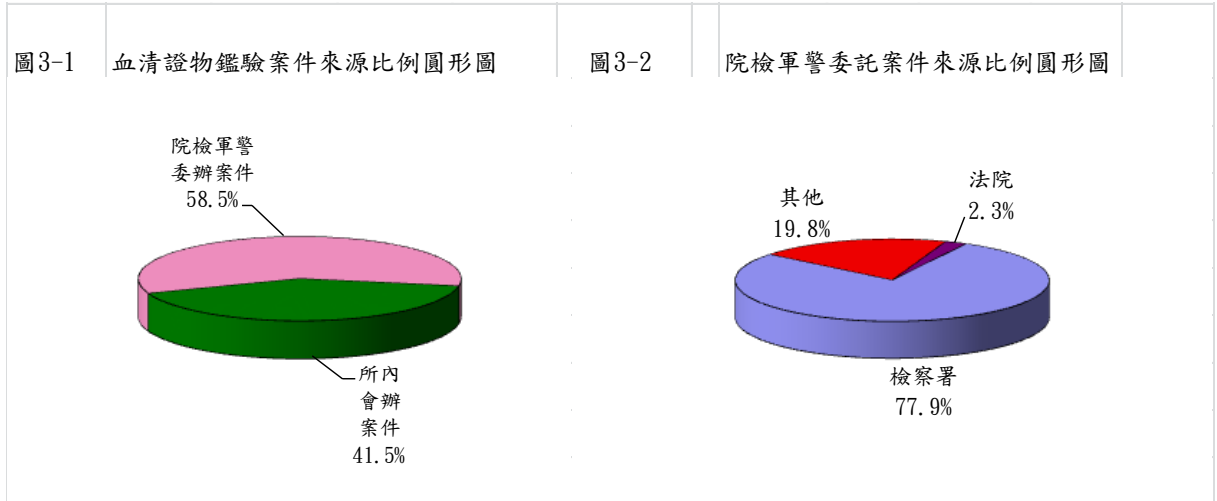
(一) 收案統計

* 105 年血清證物類檢驗收案數共計 1,062 件，由所內會辦共計 441 件；法院、檢察署、軍事及警察機關委託檢驗案件為 621 件，（參考表 3-1 表 3-2）較 104 年 1,093 件減少 31 件，負成長 2.8%；105 年機關委託檢驗案件共 441 案，較 104 年 538 件減少 97 件，負成長為 18.0%。（參考表 3-3 圖 3-3）

表3-1 血清證物受理案件數統計表 105年 單位:件,項次						表3-2 院檢軍警其他委辦案件統計表 105年 單位:件				
項目 月份	所內 會辦 案件	院檢軍警 委辦案件	收案合計	結案合計	檢驗數	來源 月份	法院	檢察署	其他	合計
1月	32	25	57	58	734	1月	2	14	9	25
2月	30	103	133	132	1,386	2月	0	95	8	103
3月	39	74	113	116	1,309	3月	2	54	18	74
4月	36	42	78	72	856	4月	0	29	13	42
5月	36	44	80	84	836	5月	2	36	6	44
6月	34	45	79	63	925	6月	0	36	9	45
7月	39	61	100	108	1,468	7月	0	56	5	61
8月	39	54	93	90	1,300	8月	1	38	15	54
9月	35	38	73	69	1,064	9月	3	28	7	38
10月	55	47	102	100	1,495	10月	1	39	7	47
11月	31	45	76	89	1,390	11月	3	30	12	45
12月	35	43	78	69	935	12月	0	29	14	43
合計	441	621	1,062	1,050	13,698	合計	14	484	123	621

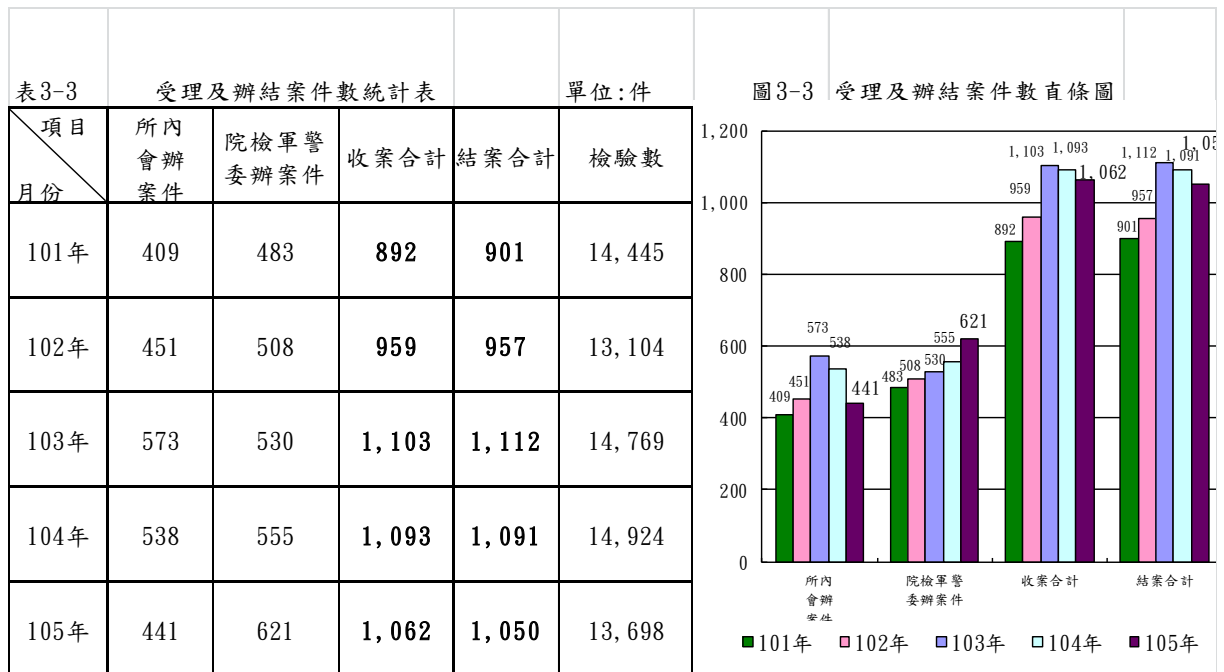
* 105 年血清證物類檢驗案件來源比例

所內會辦案件共計 441 件，佔總收案件 41.5%；法院、檢警、軍事及其他機關委託檢驗案件共 621 件，佔總收案件 58.5%。以地檢署直接委託 484 件佔 77.9%為主要來源。(參考圖 3-1 圖 3-2)



(二) 血清證物結案件數統計

* 105 年度血清證物類檢驗結案數共計 1,050 件，較 104 年 1,091 件減少 41 件，負成長率為 3.8%。(參考表 3-3 圖 3-3)



* 105 年血清證物類檢驗收案共 1,062 件，結案共 1,050 件，累積未結案件共 28 件，較 104 年 16 件增加 12 件。

四、結論

法務部法醫研究所 105 年度鑑驗業務項目：1、法醫病理各類鑑定等案件較去年成長 4.8%，2、毒物化學檢驗業務量負成長 3.1%，血清證物檢驗業務量負成長 2.8%。105 年全國解剖率由 103 年 13.81%降低至 105 年 11.44%。檢察署之相驗案件 105 年與 104 年相較增加 1,170 件，而法醫病理解剖案件與去年度減少 309 件。

現代司法偵查及審判講求科學證據，唯有仰賴專業精準之鑑定結果，釐清當事者死亡原因及死亡方式，以期達到勿枉勿縱、保障人權之目的。現今社會風氣丕變，特殊社會現象及社會文化造成國人死亡態樣及死亡原因之高度複雜性，包括濫用藥物盛行、暴力犯罪猖獗、酒後駕車釀成不幸意外事件、以及受到大環境各種因素影響導致自殺原因層出不窮，皆使得本所死因鑑定及毒物化學、血清證物檢驗專業需求成長。該現象值得治安、教育、心理衛生及社會福利相關單位作為政策制定參考之依據。

此外，本所近年逐步充實各項鑑驗設備，並落實鑑驗作業流程，以期有效地提升本所鑑驗水準及鑑驗效率。承前所述，以本所人力不足情況下，各同仁仍十分謹慎作業，皆在各項規定下堅守崗位，兢兢業業地如期完成每一項專業鑑驗工作。面對國人對死因鑑定需求日殷，鑑驗業務素質及精準性之不斷提昇，亦列為本所秉持專業、效率、精準之追求目標。