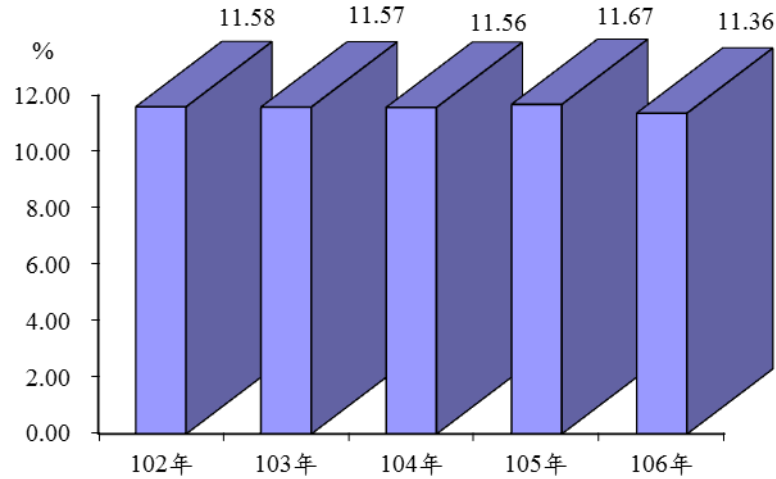
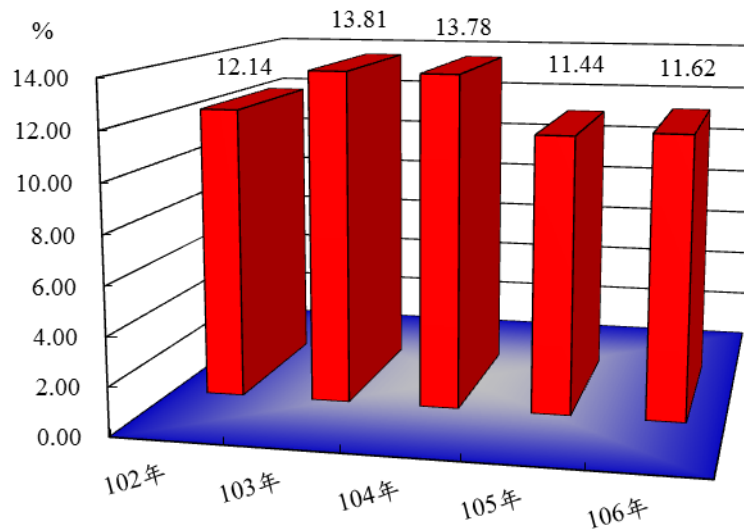


法醫鑑驗業務統計年報

全國相驗率



全國解剖率



106 年度
專業、精準、效率

法務部法醫研究所編
中華民國 107 年 2 月

法務部法醫研究所 106 年度法醫鑑驗業務統計年報

一、法醫病理鑑定業務

(一) 收案統計

* 106 年 1-12 月法醫研究所受理解剖及各類鑑定案件共計 4,741 件，各類別收案數詳列於表 1-1，各類案件比較，以圖 1-1、圖 1-2 做簡略表達。

表 1-1 受理解剖及鑑定案件數統計表

單位：件

類別 年月	總計	解剖	複驗	文書鑑定	死因鑑定	再函詢	證物鑑定
106年	4,741	2,188	4	76	2,202	270	1
1月	369	165	1	11	164	28	-
2月	418	208	-	9	180	21	-
3月	480	208	2	14	230	26	-
4月	436	203	-	8	195	29	1
5月	381	173	1	10	169	28	-
6月	474	219	-	6	227	22	-
7月	408	187	-	4	205	12	-
8月	453	208	-	3	217	25	-
9月	314	146	-	5	140	23	-
10月	353	173	-	3	161	16	-
11月	340	157	-	1	165	17	-
12月	315	141	-	2	149	23	-

* 各類別收案數占法醫病理鑑定業務總收案件數比重：
 解剖占 46.2%、複驗占 0.1%、文書鑑定占 1.6%、死因鑑定占 46.4%、再函詢占 5.7%。
 (參考圖 1-1)

圖 1-1 各類別占總收案件數比例圖
 106 年

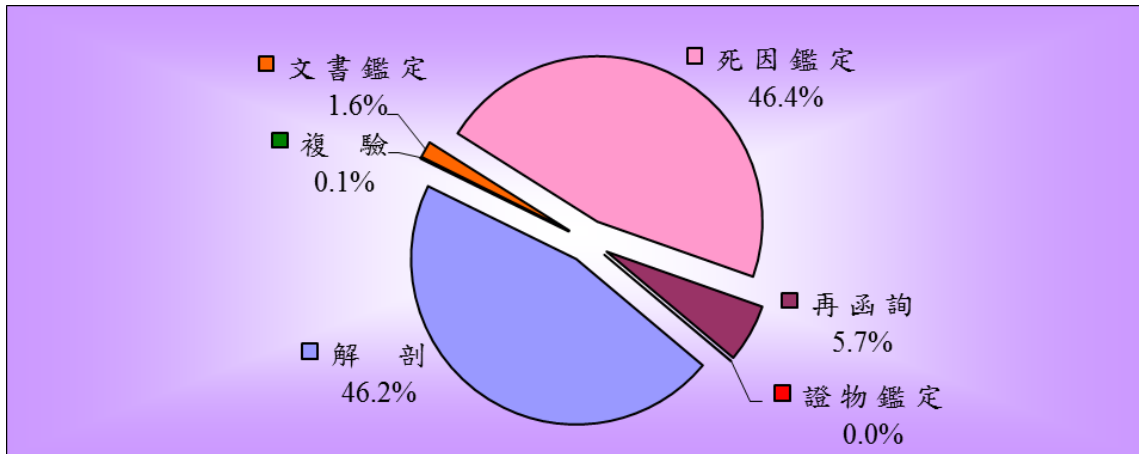
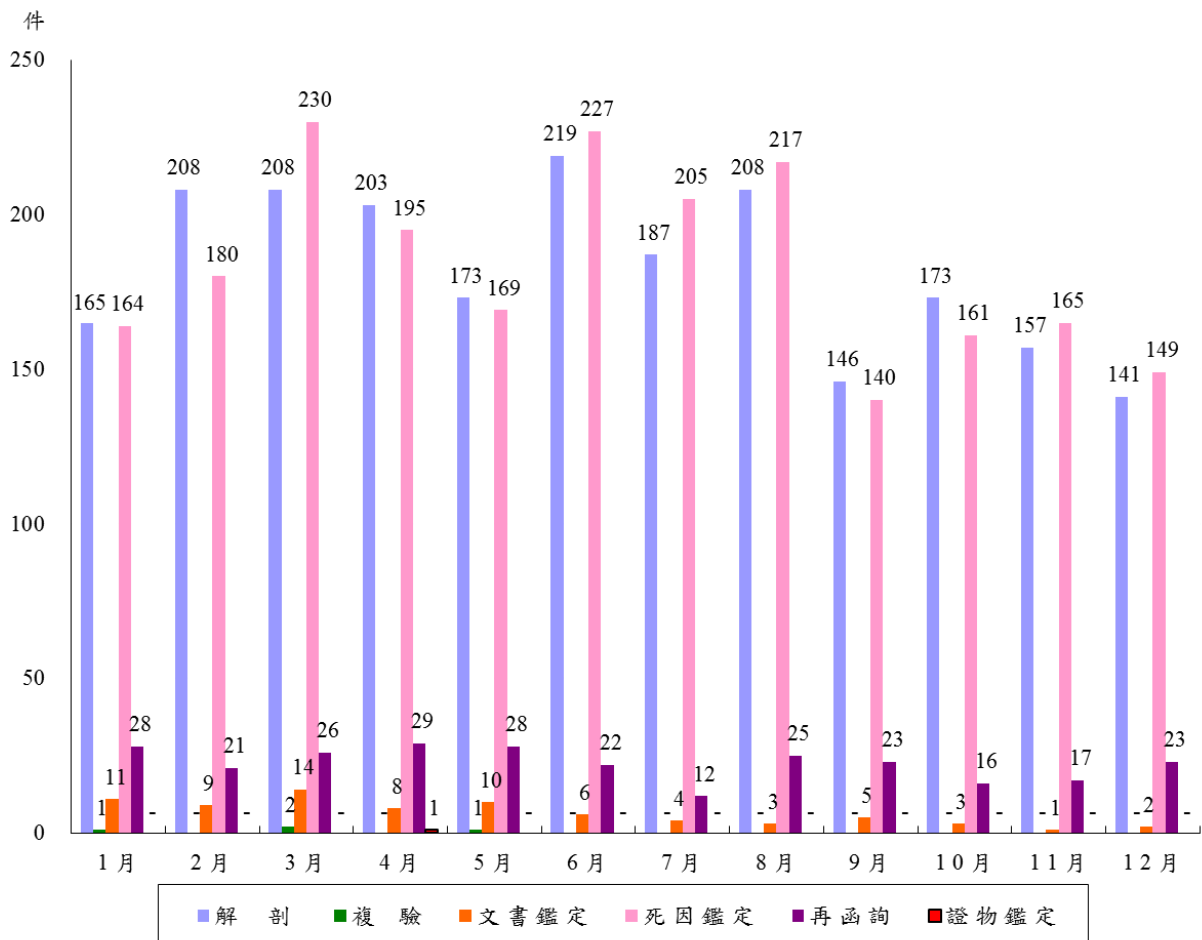


圖 1-2 法醫病理收案數直條圖
 106 年



* 本所於成立初期將法醫病理接受委託案件，依委託機關請求辦理鑑定性質予以分類，因多數委託案件包含解剖及死因鑑定，故以同一類別予以歸類；然因 95 年 12 月 28 日法醫師法實施後，該法第十一條規定：『法醫師檢驗屍體後，應製作檢驗報告書；解剖屍體後，應製作解剖報告書；鑑定死因後，應製作鑑定報告書……』等規定，已將報告書明確分類。遂於 97 年 6、7 月檢討此項合併歸類之合理性，因考量案件執行時程之管控，以及因應法醫師法施行後解剖、鑑定案件統計數據正確性，故自 97 年 8 月 11 日起配合本所總收發文號統一修正，將原分類之「解剖及死因鑑定」、「僅死因鑑定」，重新分類為「解剖」及「死因鑑定」二大類，並追溯修正以前年度資料，特此敘明。

* 分析 102 年至 106 年各類別收案數

106 年與去年相較，複驗、文書鑑定、死因鑑定、再函詢及證物鑑定收案數減少；唯解剖案件量收案數增加。(參考表 1-2、圖 1-3、圖 1-4)

表 1-2 各類別新收案數一覽表

		單位：件						
年度	類別	總計	解剖	複驗	文書鑑定	死因鑑定	再函詢	證物鑑定
102年		4,332	1,930	6	135	1,956	296	9
103年		5,136	2,250	97	148	2,332	291	18
104年		5,155	2,308	54	188	2,316	286	3
105年		4,907	2,185	7	166	2,235	311	3
106年		4,741	2,188	4	76	2,202	270	1

圖 1-3 各類別收案數直條圖

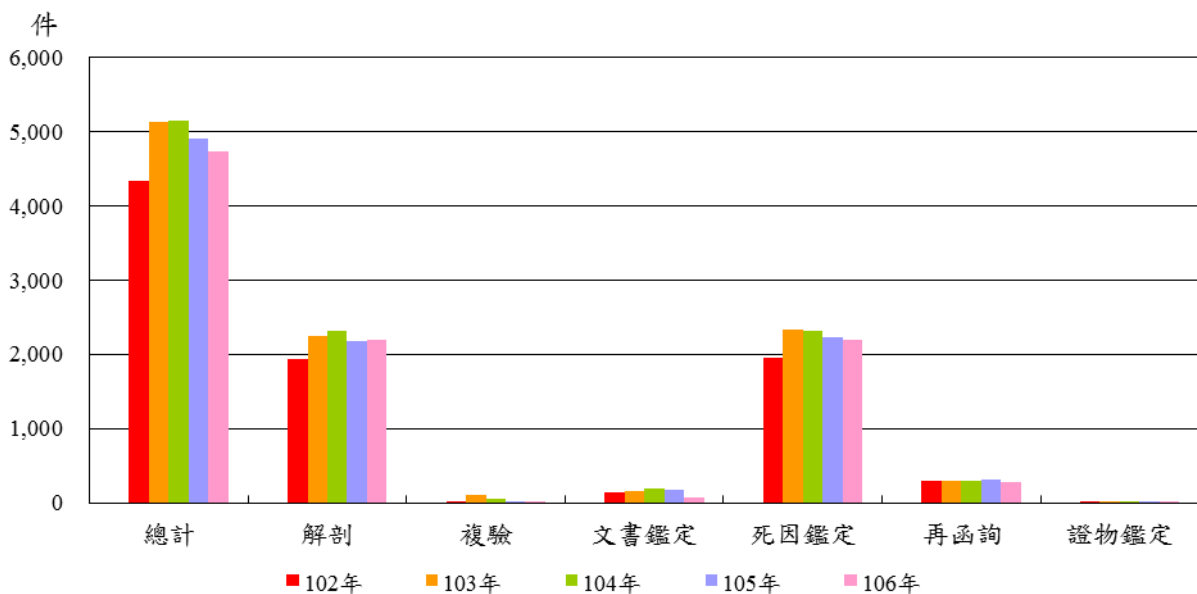
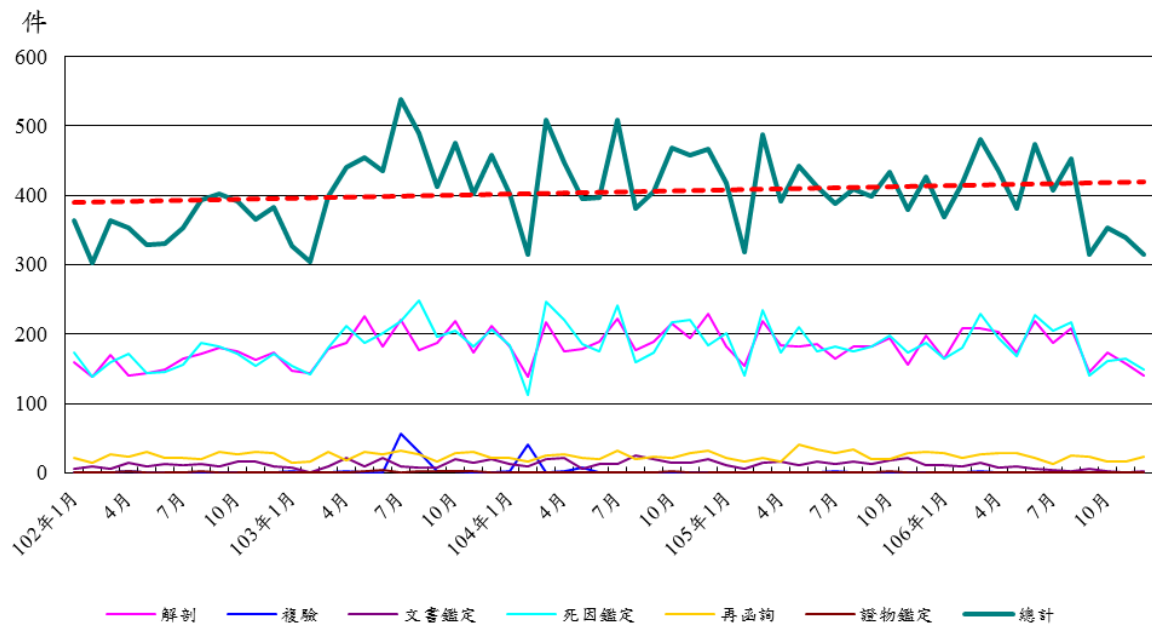


圖 1-4 收案數折線圖
102年-106年



* 106年本所收案4,741件中，由本所法醫師鑑定達3,284件，佔總收案件69.3%，較去年3,593件減少309件，負成長8.6%；委託顧問法醫師鑑定計1,457件，占總收案件30.7%，較去年1,314件增加143件，成長10.9%。(參考表1-3)

表 1-3 本所法醫師及顧問法醫師收案件數一覽表

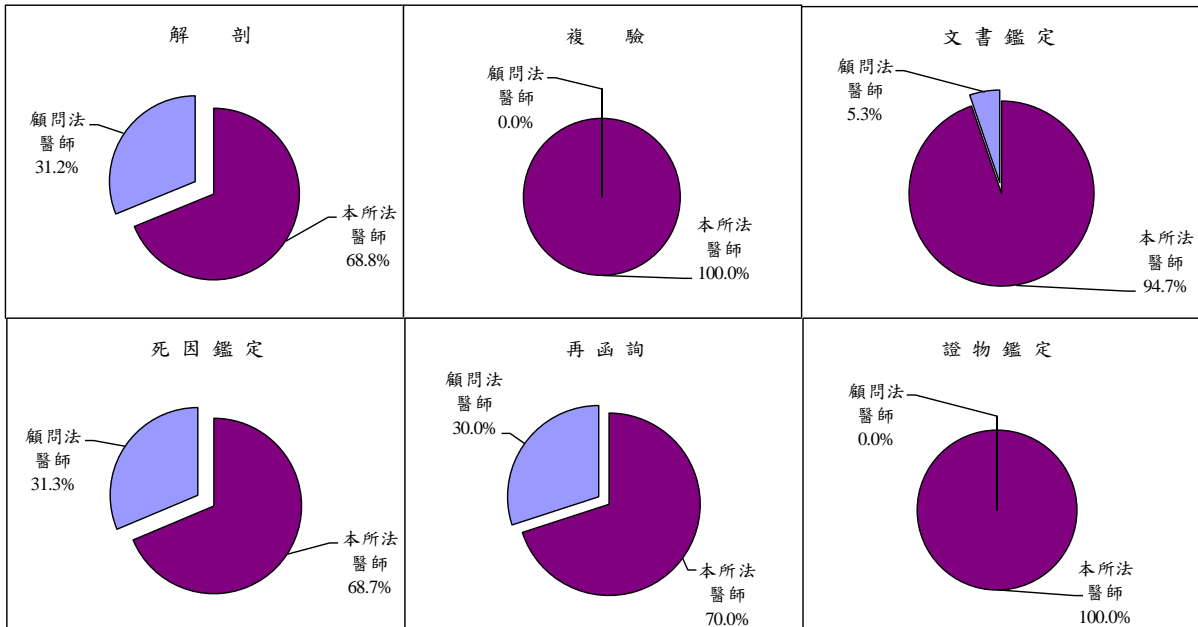
單位：件

類別、年度	解 剖					複 驗					文 書 鑑 定				
	102年	103年	104年	105年	106年	102年	103年	104年	105年	106年	102年	103年	104年	105年	106年
總 計	1,930	2,250	2,308	2,185	2,188	6	97	54	7	4	135	148	188	166	76
本所法醫師	854	998	1,255	1,583	1,506	3	94	45	6	4	131	140	179	165	72
顧問法醫師	1,076	1,252	1,053	602	682	3	3	9	1	-	4	8	9	1	4

類別、年度	死 因 鑑 定					再 函 詢					證 物 鑑 定				
	102年	103年	104年	105年	106年	102年	103年	104年	105年	106年	102年	103年	104年	105年	106年
總 計	1,956	2,332	2,316	2,235	2,202	296	291	286	311	270	9	18	3	3	1
本所法醫師	869	1,080	1,258	1,644	1,512	127	154	157	193	189	9	12	3	2	1
顧問法醫師	1,087	1,252	1,058	591	690	169	137	129	118	81	-	6	-	1	-

* 以各類別分案情形觀之，解剖、死因鑑定、複驗、再函詢、文書鑑定及證物鑑定大多由本所法醫師鑑定。(參考圖 1-5)

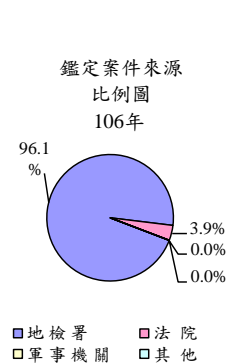
圖 1-5 本所法醫師與顧問法醫師收案比例表
106 年



* 106 年本所受理鑑定案件中，地檢署委託 4,556 件占 96.1%，較 105 年 4,637 件減少 81 件，負成長率為 1.7%；法院委託 183 件占 3.9%，較 105 年減少 86 件，負成長率為 32.0%，軍事機關委託比率不變。(參考表 1-4)

表 1-4 案件來源分析表

年度	案件來源					總計
	地檢署	法院	軍事機關	其他		
102年	4,101	228	3	-	4,332	
103年	4,903	232	-	1	5,136	
104年	4,902	253	-	-	5,155	
105年	4,637	269	-	1	4,907	
106年	4,556	183	-	2	4,741	
較去年同期成長率	-1.7	-32.0	-	100.0	-3.4	



* 106 年本所受理解剖、鑑定案件以高雄地檢 658 件為最多；次為橋頭地檢 521 件；另台中及桃園地檢超過 400 件以上。(參考表 1-5、表 1-6、表 1-7)

* 解剖、鑑定案件來源分析：

解剖案件來源以高雄地檢委託 320 件為最多；橋頭地檢 252 件次之；臺中地檢 235 件再次之。

複驗案件來源以橋頭地檢委託 2 件最多。

文書鑑定案件來源以臺中地方法院委託 10 件為最多；次為高等法院臺中分院 6 件；新北地檢、屏東地檢及嘉義地方法院委託 4 件再次之。

死因鑑定案件來源以高雄地檢委託 322 件為最多；橋頭地檢委託 253 件次之；臺中地檢委託 240 件再次之。

再函詢案件來源以新北地檢委託 20 件為最多；依次為台南地檢、桃園地檢及台灣高等法院委託 14 件、高雄地檢 13 件。

證物鑑定案件來源以澎湖地檢委託 1 件為最多。

(參考表 1-5、表 1-6、表 1-7)

表 1-5 案件來源統計表-軍事機關及其他
106 年

單位:件

類別	總計	解剖	複驗	文書鑑定	死因鑑定	再函詢	證物鑑定
軍事及其他機關							
軍事機關及其他機關小計	2	-	-	-	-	2	-
疾病管制署	-	-	-	-	-	-	-
飛航安全調查委員會	2	-	-	-	-	2	-
新北市警察局	-	-	-	-	-	-	-

表 1-6 案件來源統計表-地檢署
106 年

單位：件

地檢署	類別	總計	解剖	複驗	文書鑑定	死因鑑定	再函詢	證物鑑定
檢察機關小計		4,556	2,188	4	30	2,201	132	1
臺北地檢		262	124	-	1	125	12	-
士林地檢		202	97	-	-	96	9	-
桃園地檢		419	199	-	3	203	14	-
新竹地檢		258	123	-	-	126	9	-
苗栗地檢		73	36	-	1	35	1	-
臺中地檢		482	235	-	3	240	4	-
彰化地檢		75	35	1	2	36	1	-
南投地檢		12	4	-	1	6	1	-
雲林地檢		61	30	-	1	29	1	-
嘉義地檢		117	56	-	2	58	1	-
臺南地檢		338	161	-	-	163	14	-
高雄地檢		658	320	1	2	322	13	-
屏東地檢		185	87	-	4	87	7	-
花蓮地檢		148	71	-	-	72	5	-
臺東地檢		70	36	-	-	34	-	-
金門地檢		18	9	-	-	9	-	-
連江地檢		5	3	-	-	2	-	-
基隆地檢		164	78	-	1	79	6	-
宜蘭地檢		124	61	-	2	58	3	-
澎湖地檢		24	12	-	-	11	-	1
橋頭地檢		521	252	2	3	253	11	-
高等法院檢察署		-	-	-	-	-	-	-
新北地檢		340	159	-	4	157	20	-

表 1-7 案件來源統計表-法院
106 年

類別 法院	單位：件						
	總計	解剖	複驗	文書鑑定	死因鑑定	再函詢	證物鑑定
法院機關小計	183	-	-	46	1	136	-
臺灣高等法院	16	-	-	2	-	14	-
高等法院臺中分院	10	-	-	6	-	4	-
高等法院高雄分院	9	-	-	-	-	9	-
高等法院花蓮分院	3	-	-	-	-	3	-
臺北地方法院	9	-	-	1	-	8	-
士林地方法院	8	-	-	1	-	7	-
桃園地方法院	13	-	-	2	-	11	-
新竹地方法院	9	-	-	-	-	9	-
苗栗地方法院	2	-	-	-	-	2	-
臺中地方法院	20	-	-	10	-	10	-
彰化地方法院	4	-	-	3	-	1	-
南投地方法院	4	-	-	3	-	1	-
雲林地方法院	2	-	-	2	-	-	-
嘉義地方法院	7	-	-	4	-	3	-
臺南地方法院	11	-	-	3	1	7	-
高雄地方法院	14	-	-	2	-	12	-
屏東地方法院	6	-	-	2	-	4	-
臺東地方法院	2	-	-	-	-	2	-
花蓮地方法院	6	-	-	1	-	5	-
基隆地方法院	4	-	-	1	-	3	-
宜蘭地方法院	1	-	-	-	-	1	-
高等法院臺南分院	7	-	-	2	-	5	-
臺南地方法院民事庭	1	-	-	-	-	1	-
橋頭地方法院	6	-	-	-	-	6	-
澎湖地方法院	-	-	-	-	-	-	-
金門地方法院	-	-	-	-	-	-	-
福建高等法院金門分院	-	-	-	-	-	-	-
新北地方法院	9	-	-	1	-	8	-

(二) 結案統計

* 106 年法醫研究所各類鑑定及解剖案件總計辦結 4,759 件，各類別結案數詳列於表 1-8。(參考表 1-8、圖 1-6、圖 1-7)

表 1-8 辦結解剖及鑑定案件數統計表

類別		單位：件						
年月	總計	解剖	複驗	文書鑑定	死因鑑定	再函詢	證物鑑定	
106年	4,759	2,188	4	86	2,210	269	2	
1月	345	165	1	3	153	23	-	
2月	373	208	-	9	131	25	-	
3月	467	208	2	14	210	33	-	
4月	377	203	-	14	139	21	-	
5月	409	173	1	9	204	22	-	
6月	460	219	-	8	201	31	1	
7月	429	187	-	7	215	20	-	
8月	461	208	-	7	224	21	1	
9月	391	146	-	7	215	23	-	
10月	340	173	-	2	150	15	-	
11月	353	157	-	2	176	18	-	
12月	354	141	-	4	192	17	-	

圖 1-6 各結案類別占總結
案件數比例圖
106 年

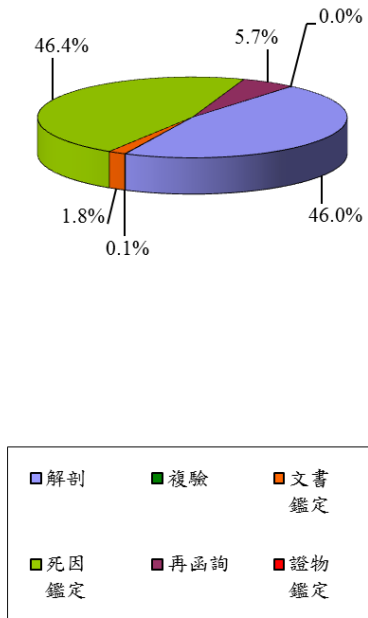
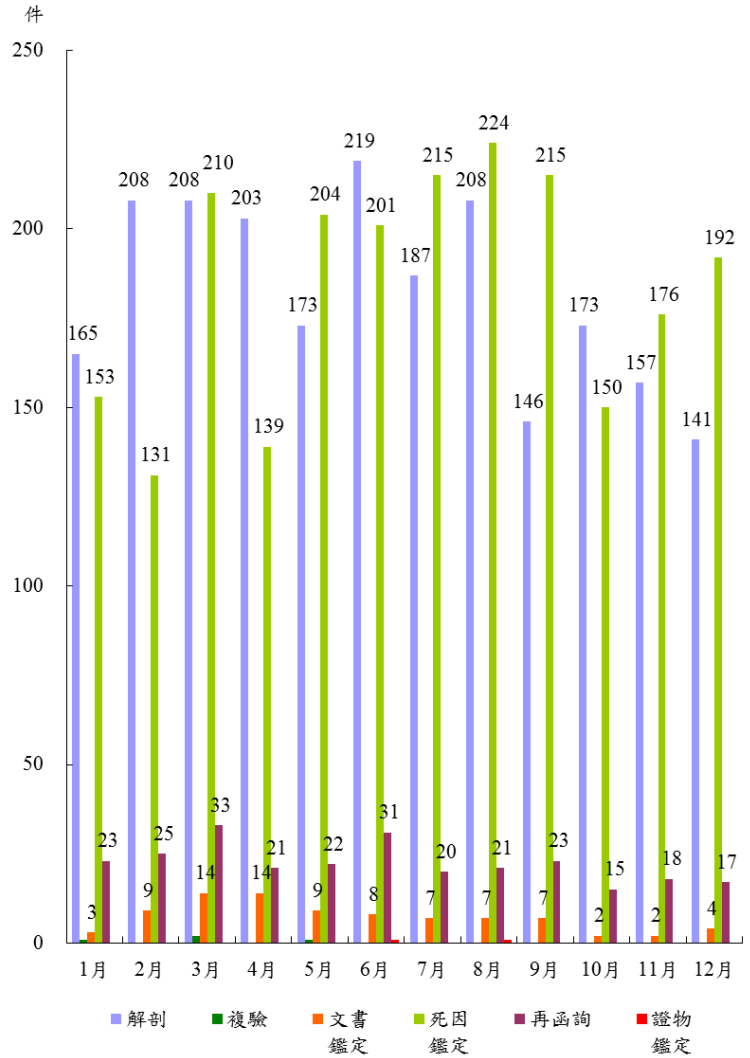


圖 1-7 各月份結案類別直條圖
106 年



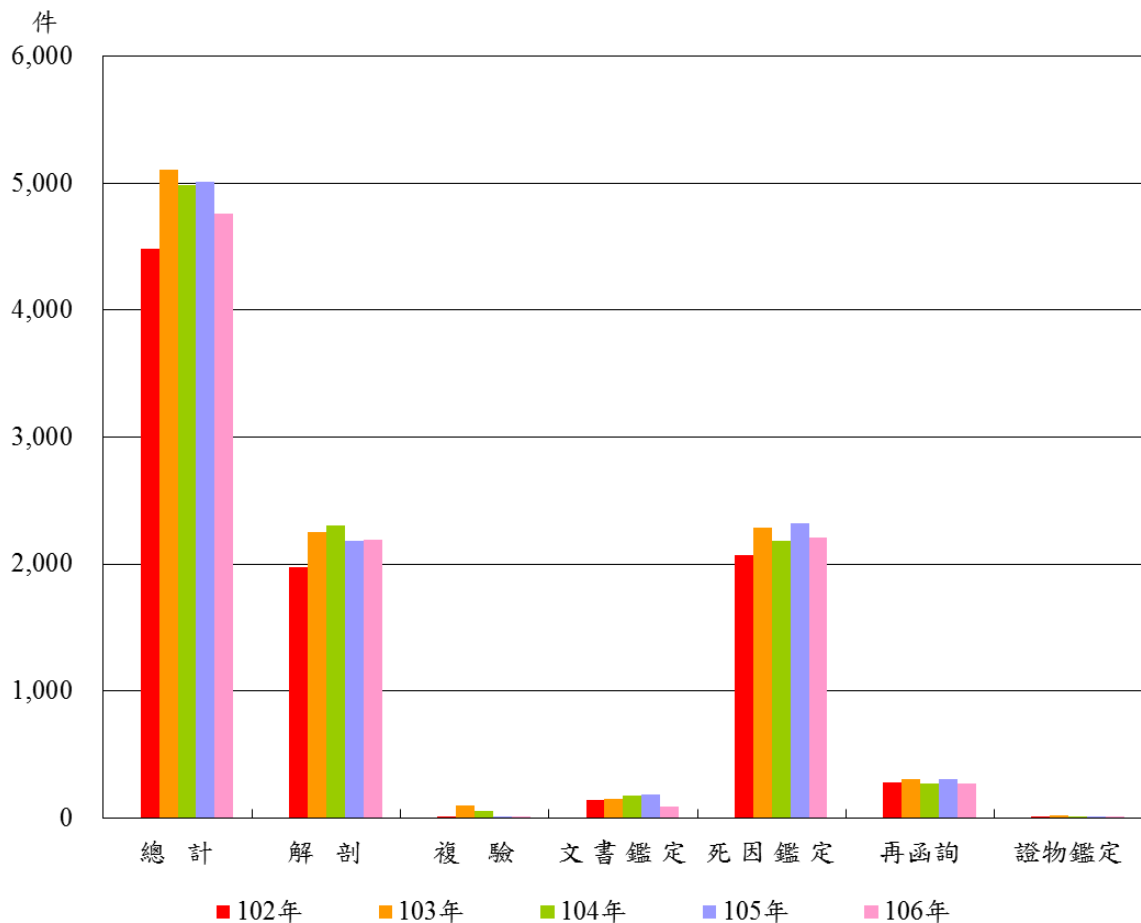
* 分析 102 年至 106 年各類別結案數

103 年及 104 年因復興航空空難事件致案件量增加，大量屍塊需進行複驗鑑定工作，複驗結案案件量增加許多。而 105 年則因台南地震事件致案件量增加。(參考表 1-9、圖 1-8)

表 1-9 各類別結案數一覽表

年度	單位：件						
	總計	解剖	複驗	文書鑑定	死因鑑定	再函詢	證物鑑定
102年	4,479	1,976	7	138	2,065	283	10
103年	5,104	2,252	97	146	2,289	302	18
104年	4,986	2,307	53	172	2,184	267	3
105年	5,005	2,185	7	184	2,318	306	5
106年	4,759	2,188	4	86	2,210	269	2

圖 1-8 各類別結案數直條圖



* 106 年本所辦結 4,759 件案件中，由本所法醫師完成 3,277 件，占總結案件 68.9%，較去年 3,761 件減少 484 件，負成長 12.9%；委託顧問法醫師計 1,482 件，占總結案件 31.1%，較去年 1,244 件增加 238 件，成長 19.1%。(參考表 1-10、圖 1-9)

表 1-10 本所法醫師及顧問法醫師結案件數一覽表

單位：件

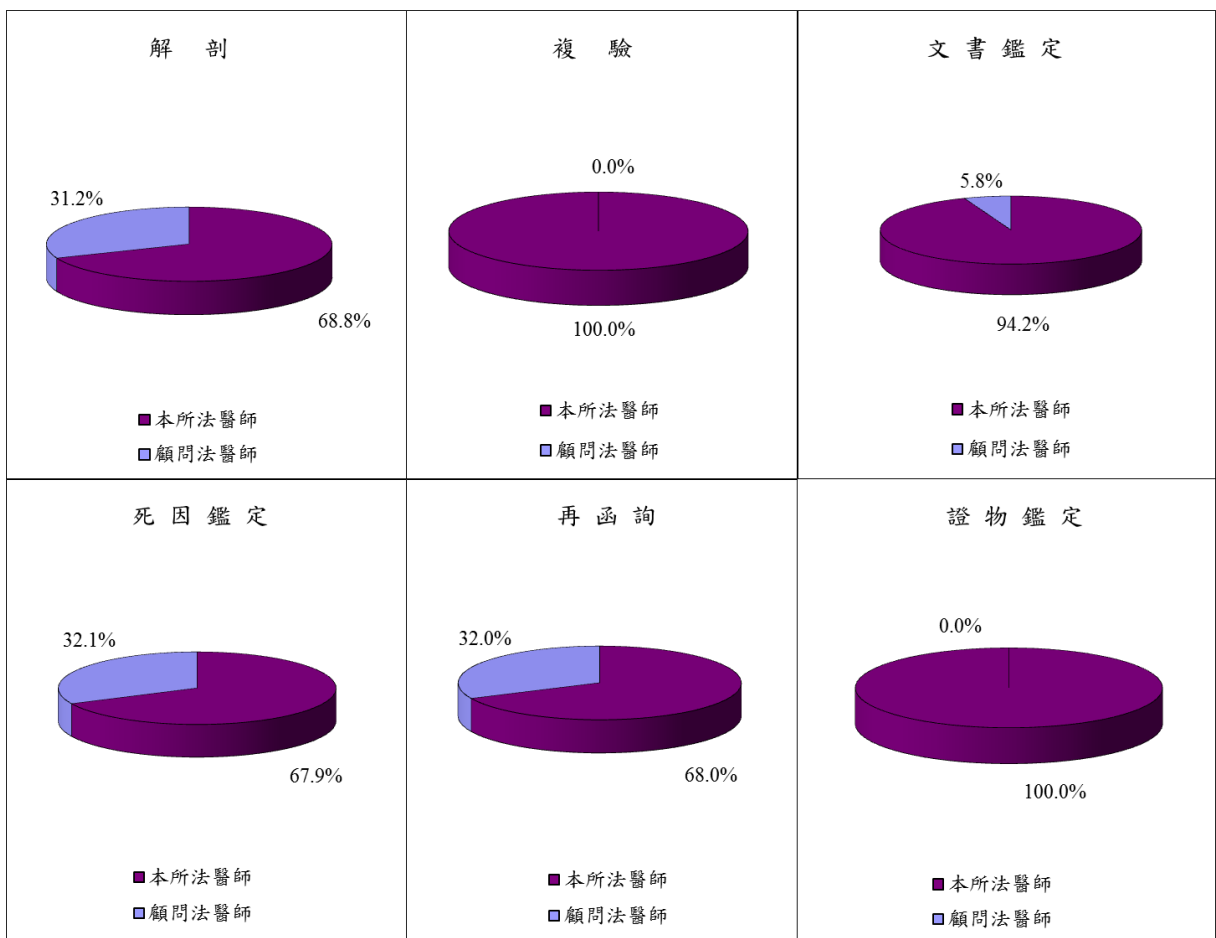
類別、年度 鑑定人	解 剖					複 驗					文 書 鑑 定				
	102 年	103 年	104 年	105 年	106 年	102 年	103 年	104 年	105 年	106 年	102 年	103 年	104 年	105 年	106 年
總 計	1,976	2,252	2,307	2,185	2,188	7	97	53	7	4	138	146	172	184	86
本所法醫師	857	1,000	1,256	1,583	1,506	5	94	44	6	4	129	139	163	183	81
顧問法醫師	1,119	1,252	1,051	602	682	2	3	9	1	-	9	7	9	1	5

類別、年度 鑑定人	死 因 鑑 定					再 函 詢					證 物 鑑 定				
	102 年	103 年	104 年	105 年	106 年	102 年	103 年	104 年	105 年	106 年	102 年	103 年	104 年	105 年	106 年
總 計	2,065	2,289	2,184	2,318	2,210	283	302	267	306	269	10	18	3	5	2
本所法醫師	875	1,080	1,084	1,797	1,501	117	159	139	188	183	10	13	1	4	2
顧問法醫師	1,190	1,209	1,100	521	709	166	143	128	118	86	-	5	2	1	-

* 106 年本所法醫師結案件數占總結案件數比例：
 解剖結案數 1,506 件，占本類別總結案數 68.8%，
 複驗結案數 4 件，占本類別總結案 100.0%，
 文書鑑定結案數 81 件，占本類別總結案 94.2%，
 死因鑑定結案數 1,501 件，占本類別總結案 67.9%，
 再函詢結案數 183 件，占本類別總結案 68.0%，
 證物鑑定結案數 2 件，占本類別總結案 100.0%。(參考表 1-10、圖 1-9)

* 106 年顧問法醫師結案件數占總結案件數比例：
 解剖結案數 682 件，占本類別總結案數 31.2%，
 複驗結案數 0 件，占本類別總結案 0.0%，
 文書鑑定結案數 5 件，占本類別總結案 5.8%，
 死因鑑定結案數 709 件，占本類別總結案 32.1%，
 再函詢結案數 86 件，占本類別總結案 32.0%，
 證物鑑定結案數 0 件，占本類別總結案 0.0%。(參考表 1-10、圖 1-9)

圖 1-9 本所法醫師與顧問法醫師各類別結案比例圓形圖
 106 年



* 106 年本所自行製作病理切片案件共計 1,426 件、16,265 片，較 105 年 1,201 件、12,982 片分別增加 18.7% 及增加 25.3%。(參考表 1-11)

表 1-11 切片統計表

單位：件

年度 月份	病理切片案件數					病理切片製作片數				
	102年	103年	104年	105年	106年	102年	103年	104年	105年	106年
總計	1,140	1,226	1,424	1,201	1,426	11,743	11,487	12,920	12,982	16,265
1月	89	73	122	58	79	985	828	1,178	622	940
2月	98	108	77	86	81	924	899	427	933	860
3月	105	100	108	100	49	1,227	955	1,281	1,057	525
4月	94	110	77	89	156	945	1,063	1,147	1,089	1,739
5月	70	122	98	79	172	807	746	803	903	1,923
6月	77	100	102	59	122	738	1,088	830	686	1,369
7月	110	115	135	151	175	745	1,098	521	1,603	1,999
8月	119	112	103	134	162	990	1,098	1,183	1,410	1,853
9月	84	100	138	76	106	1,363	1,122	271	788	1,278
10月	116	94	90	115	118	1,132	752	956	1,181	1,381
11月	78	85	277	181	104	932	713	3,154	1,931	1,239
12月	100	107	97	73	102	955	1,125	1,169	779	1,159

(三)收、結案資料比較分析

* 106 年法醫病理各類鑑定等案共計受理 4,741 件，辦結 4,759 件，累積未結案件 259 件，較 105 年未結案件 277 件減少 18 件。

* 106 年受理各類鑑定等案件 4,741 件，較去年同期 4,907 件減少 166 件，負成長率為 3.4%。

解剖 106 年收案 2,188 件，較 105 年增加 3 件，成長率為 0.1%。

複驗 106 年收案 4 件，較 105 年減少 3 件，負成長率為 42.9%。

文書鑑定 106 年收案 76 件，較 105 年減少 90 件，負成長率為 54.2%。

死因鑑定 106 年收案 2,202 件，較 105 年減少 33 件，負成長率為 1.5%。

再函詢 106 年收案 270 件，較 105 年減少 41 件，負成長率為 13.2%。

證物鑑定 106 年收案 1 件，較 105 年減少 2 件，負成長率為 66.7%。

(參考表 1-2)。

* 106 年辦結各類鑑定等案件合計 4,759 件，較去年同期 5,005 件減少 246 件，負成長率為 4.9%。

解剖 106 年結案 2,188 件，較 105 年增加 3 件，成長率為 0.1%。

複驗 106 年結案 4 件，較 105 年減少 3 件，負成長率 42.9%。

文書鑑定 106 年結案 86 件，較 105 年減少 98 件，負成長率為 53.3%。

死因鑑定 106 年結案 2,210 件，較 105 年減少 108 件，負成長率為 4.7%。

再函詢 106 年結案 269 件，較 105 年減少 37 件，負成長率為 12.1%。

證物鑑定 106 年結案 2 件，與 105 年減少 3 件，負成長率為 60.0%。

(參考表 1-9、圖 1-8)

(四)近五年法醫研究所與全國相驗之解剖比例資料比較分析

- * 106 年全國死亡人數為 17 萬 1,242 人，全國地檢署相驗案件數有 1 萬 9,451 件，較 105 年度 2 萬 117 件減少 666 件，負成長率為 3.3%；法醫病理解剖案件達 2,261 件，與 105 年同期案件減少 40 件，負成長率為 1.7%。
- * 由表 1-12 近五年解剖比例一覽表得知，全國相驗案件數互有增減，分析其消長原因得知，由於近年來國人對於人權的要求以及法醫師法第十條的宣導，無論是家屬、法醫師等皆對於死因的重視極為審慎，本所法醫師、顧問法醫師及所有同仁皆不敢怠忽，本著專業之精神，務必在最有效率的期間內完成每一個鑑定案件。(參考表 1-12)

表 1-12 解剖比率一覽表

單位：人、件、%

年度 類別	102年	103年	104年	105年	106年
全國 死亡人數	155,908	163,929	163,858	172,405	171,242
全國地檢署 相驗案件數	18,061	18,973	18,947	20,117	19,451
法醫病理 解剖案件數	2,192	2,620	2,610	2,301	2,261
相驗率	11.58	11.57	11.56	11.67	11.36
解剖率	12.14	13.81	13.78	11.44	11.62

* 資料來源：

- a. 全國死亡人數(內政部統計資訊服務網公佈)
- b. 全國地檢署相驗案件數及法醫病理解剖案件數
(依 107 年 1 月 19 日臺灣高等法院檢察署資料提供)

* 全國相驗率=全國地檢署相驗案件數/全國死亡人數

* 解剖率=法醫病理解剖案件數/全國地檢署相驗案件數

二、毒物化學鑑驗業務

(一)收案統計

* 106年毒物化學鑑驗受理案件共計4,226件，其中包括毒物化學檢驗3,478件(所內會辦2,088件；院、檢、軍、警及其他機關委託檢驗1,390件)及函詢748件。(參考表2-1、圖2-1、圖2-2)較105年4,316件減少90件，負成長率為2.1%；106年函詢案件共748案，較105年759案減少11件，負成長率為1.4%。(參考表2-2、圖2-3)

表 2-1 毒物化學鑑驗受理案件數一覽表

單位：件

案件類別 年月	總計	檢驗案件		函詢案件
		所內 會辦案件	院檢軍警 委辦案件	
106年	4,226	2,088	1,390	748
1月	317	151	118	48
2月	341	199	99	43
3月	415	201	136	78
4月	330	184	96	50
5月	348	167	119	62
6月	387	199	128	60
7月	358	189	121	48
8月	371	191	107	73
9月	343	155	104	84
10月	362	160	136	66
11月	325	140	112	73
12月	329	152	114	63

圖 2-1 毒物化學受理案件數直條圖
106 年

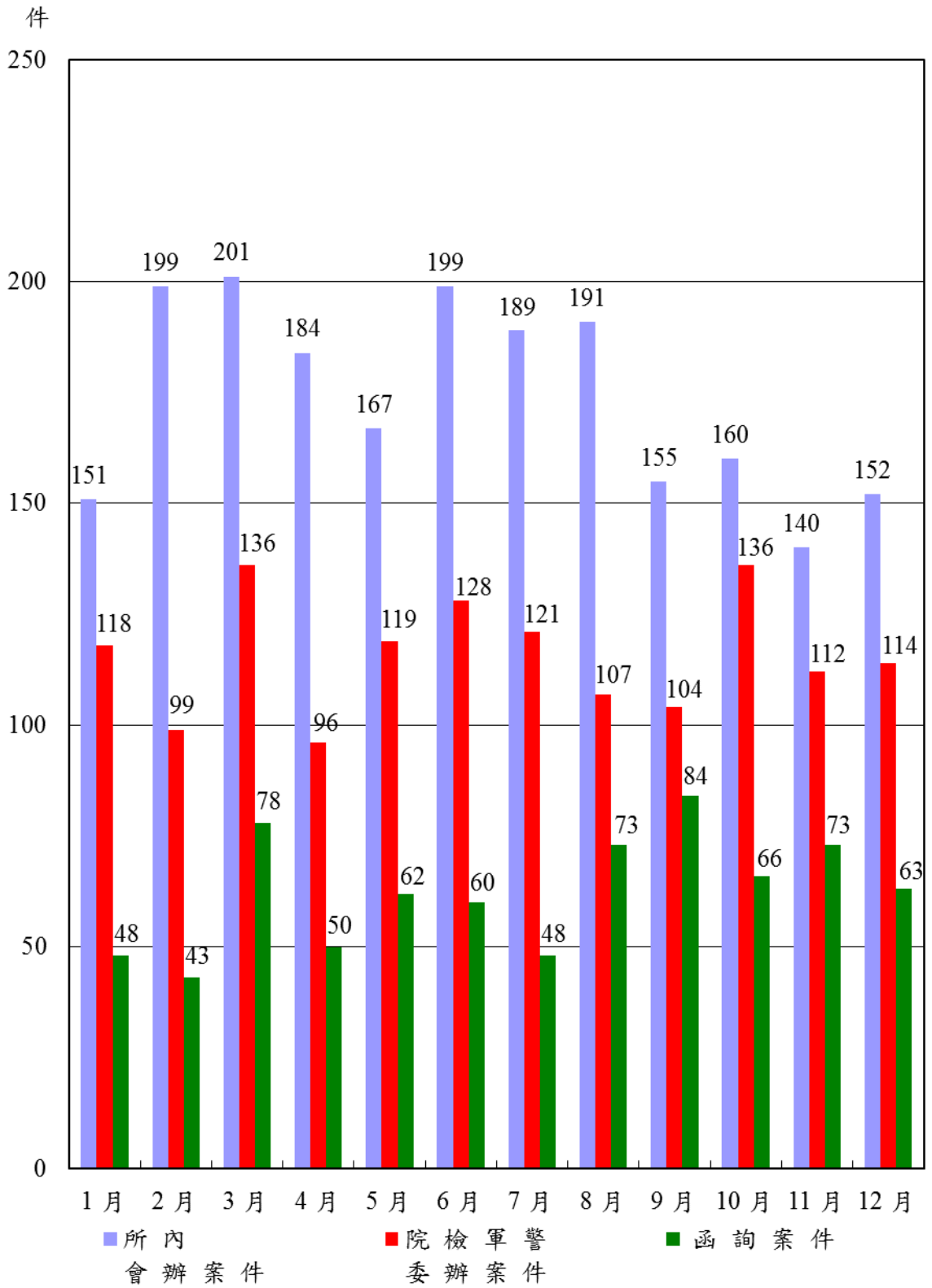


表 2-3 毒化案件來源分析表

單位：件

類別、來源 年月	總計	檢驗案件							函詢案件						
		計	警察機關	檢察署	法院	軍事機關	其他	所內會辦	計	警察機關	檢察署	法院	軍事機關	其他	所內會辦
106年	4,226	3,478	-	1,388	1	-	1	2,088	748	-	520	210	-	18	-
1月	317	269	-	118	-	-	-	151	48	-	31	16	-	1	-
2月	341	298	-	99	-	-	-	199	43	-	27	15	-	1	-
3月	415	337	-	136	-	-	-	201	78	-	50	28	-	-	-
4月	330	280	-	96	-	-	-	184	50	-	44	6	-	-	-
5月	348	286	-	118	-	-	1	167	62	-	42	19	-	1	-
6月	387	327	-	128	-	-	-	199	60	-	43	16	-	1	-
7月	358	310	-	121	-	-	-	189	48	-	30	15	-	3	-
8月	371	298	-	107	-	-	-	191	73	-	45	24	-	4	-
9月	343	259	-	103	1	-	-	155	84	-	61	21	-	2	-
10月	362	296	-	136	-	-	-	160	66	-	48	17	-	1	-
11月	325	252	-	112	-	-	-	140	73	-	51	18	-	4	-
12月	329	266	-	114	-	-	-	152	63	-	48	15	-	-	-

(二) 結案統計

* 106年毒物化學類鑑驗結案共計 4,181 件，其中包括毒物化學檢驗 3,448 件(所內會辦 2,084 件;院檢軍警委辦案件 1,364 件)(參考表 2-4、圖 2-4、圖 2-5) 較 105 年 4,268 件減少 87 件，負成長率為 2.0%；106 年函詢結案共 733 案，較 105 年 747 件減少 14 件，負成長率為 1.9%。(參考表 2-4、表 2-5)

表 2-4 毒物化學鑑驗辦結案件統計表

單位：件、項次

案件、類別 年月	總計	檢驗案件		函詢案件	檢驗數
		所內 會辦案件	院檢軍警 委辦案件		
106年	4,181	2,084	1,364	733	120,161
1月	353	193	113	47	7,738
2月	288	143	108	37	6,736
3月	389	197	117	75	7,776
4月	336	170	114	52	9,554
5月	405	210	125	70	12,935
6月	384	197	129	58	13,764
7月	327	174	103	50	9,975
8月	351	195	106	50	11,674
9月	378	172	114	92	10,961
10月	312	146	97	69	10,026
11月	372	156	141	75	10,736
12月	286	131	97	58	8,286

圖 2-4 毒物化學辦結案件數直條圖
106 年

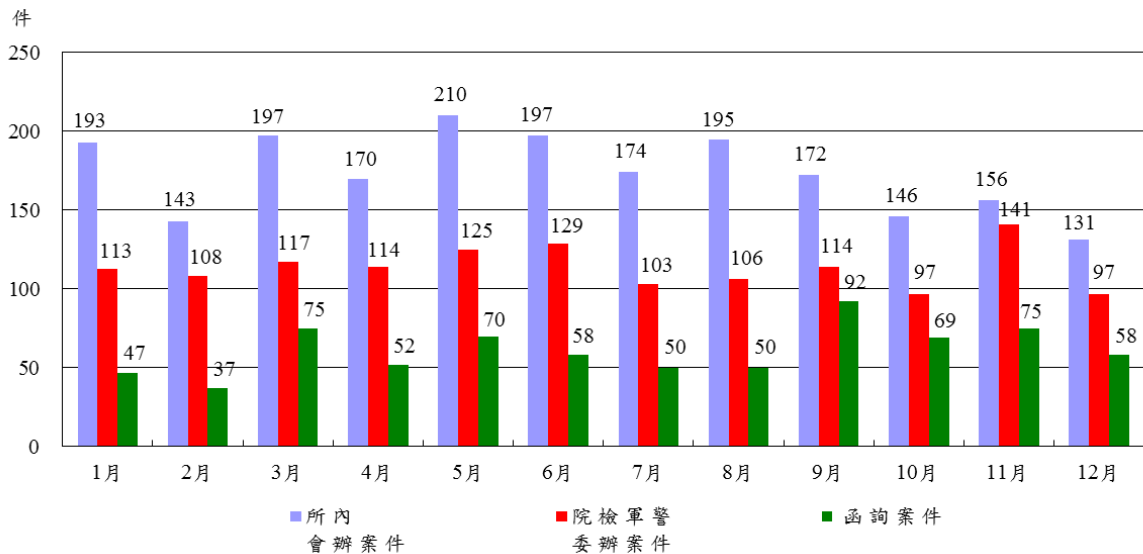


圖 2-5 毒物化學辦結案件
比例圓形圖
106 年

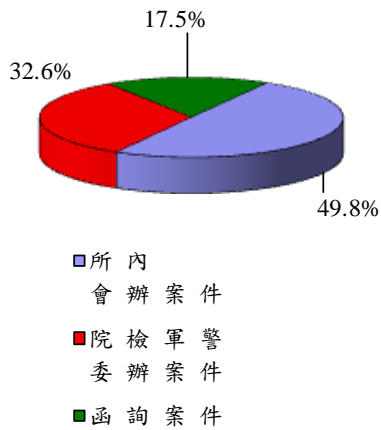


表 2-5 毒物化學鑑驗辦結案件數

單位：件

年度	案件類別 總計	檢驗案件		函詢案件
		所內 會辦案件	院檢軍警 委辦案件	
102 年	3,691	1,866	1,210	615
103 年	4,133	2,121	1,353	659
104 年	4,405	2,200	1,439	766
105 年	4,268	2,089	1,432	747
106 年	4,181	2,084	1,364	733

(三) 毒物化學鑑驗業務分析

* 106 年毒物化學類鑑驗總收案 4,226 件，總結案 4,181 件，累積未結案件 240 件，較 105 年未結案件 195 件增加 45 件。

毒物化學鑑驗於 97 年 6 月起，檢驗方法增加 LC/MS/MS 毒藥物篩檢並應用於部分案件，98 年起擴大全面應用於所有案件，因此每一案件檢驗數呈大幅度成長，亦即案件複雜度較往年增加，檢驗品質亦相對提升。

三、血清證物類檢驗業務

(一) 收案統計

* 106年血清證物類檢驗證收案數共計871件（所內會辦共計398件；法院、檢察署、軍事及警察機關委託檢驗案件為473件）（參考表3-1、表3-2）較105年1,062件減少191件，負成長18.0%；106年機關委託檢驗案件共473案，較105年621件減少148件，負成長為23.8%。（參考表3-3、圖3-3）

表 3-1 血清證物受理案件數統計表

表 3-2 院檢軍警其他委辦案件統計表

項目 年月	單位：件、項次				
	收案總計	所內 會辦 案件	院檢軍警 委辦案件	結案總計	檢驗數
106年	871	398	473	888	13,599
1月	69	27	42	70	1,060
2月	66	32	34	84	1,090
3月	62	31	31	51	740
4月	64	31	33	39	500
5月	76	40	36	100	1,700
6月	91	47	44	80	1,270
7月	71	31	40	76	1,265
8月	78	30	48	90	1,370
9月	77	39	38	68	1,145
10月	77	33	44	81	1,083
11月	65	29	36	66	960
12月	75	28	47	83	1,416

來源 年月	單位：件			
	總計	法院	檢察署	其他
106年	473	7	351	115
1月	42	1	34	7
2月	34	-	24	10
3月	31	-	26	5
4月	33	1	25	7
5月	36	-	22	14
6月	44	1	33	10
7月	40	1	30	9
8月	48	-	32	16
9月	38	-	32	6
10月	44	1	29	14
11月	36	-	30	6
12月	47	2	34	11

* 106 年血清證物類檢驗案件來源比例

所內會辦案件共計 398 件，佔總收案件 45.7%；法院、檢警、軍事及其他機關委託檢驗案件共 473 件，佔總收案件 54.3%。以地檢署直接委託 351 件佔 74.2% 為主要來源。(參考圖 3-1、圖 3-2)

圖 3-1 血清證物鑑驗案件來源比例圓形圖

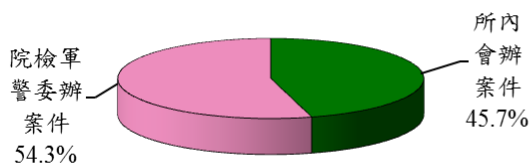
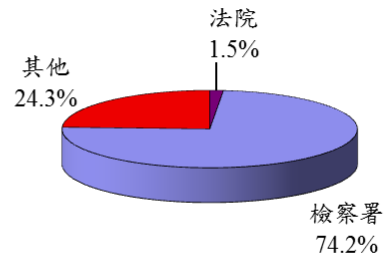


圖 3-2 院檢軍警委託案件來源比例圓形圖



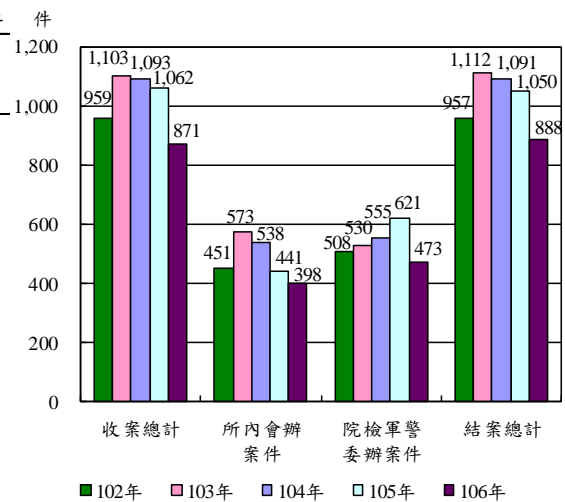
(二) 血清證物結案件數統計

* 106 年度血清證物類檢驗結案數共計 888 件，較 105 年 1,050 件減少 162 件，負成長率為 15.4%。(參考表 3-3、圖 3-3)

表 3-3 受理及辦結案件數統計表

項目 年度	收案總計	所內會辦 案件	院檢軍警 委辦案件	單位：件	
				結案總計	檢驗數
102年	959	451	508	957	13,104
103年	1,103	573	530	1,112	14,769
104年	1,093	538	555	1,091	14,924
105年	1,062	441	621	1,050	13,698
106年	871	398	473	888	13,599

圖 3-3 受理及辦結案件數直條圖



* 106 年血清證物類檢驗收案共 871 件，結案共 888 件，累積未結案件共 11 件，較 105 年 28 件減少 17 件。

四、結論

法務部法醫研究所 106 年度鑑驗業務項目：1、法醫病理各類鑑定等案件較去年負成長 3.4%，2、毒物化學檢驗業務量負成長 2.1%，血清證物檢驗業務量負成長 18.0%。全國解剖率由 103 年 13.81% 降低至 106 年 11.62%。檢察署之相驗案件 106 年與 105 年相較減少 666 件，而法醫病理解剖案件與去年度減少 40 件。

現代司法偵查及審判講求科學證據，唯有仰賴專業精準之鑑定結果，釐清當事者死亡原因及死亡方式，以期達到勿枉勿縱、保障人權之目的。現今社會風氣丕變，特殊社會現象及社會文化造成國人死亡態樣及死亡原因之高度複雜性，包括濫用藥物盛行、暴力犯罪猖獗、酒後駕車釀成不幸意外事件、以及受到大環境各種因素影響導致自殺原因層出不窮，皆使得本所死因鑑定及毒物化學、血清證物檢驗專業需求成長。該現象值得治安、教育、心理衛生及社會福利相關單位作為政策制定參考之依據。

此外，本所近年逐步充實各項鑑驗設備，並落實鑑驗作業流程，以期有效地提升本所鑑驗水準及鑑驗效率。承前所述，以本所人力不足情況下，各同仁仍十分謹慎作業，皆在各項規定下堅守崗位，兢兢業業地如期完成每一項專業鑑驗工作。面對國人對死因鑑定需求日殷，鑑驗業務素質及精準性之不斷提昇，亦列為本所秉持專業、效率、精準之追求目標。