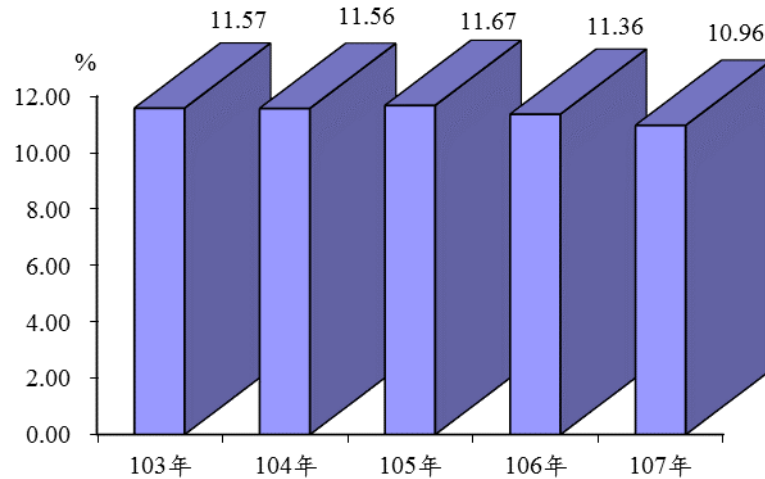
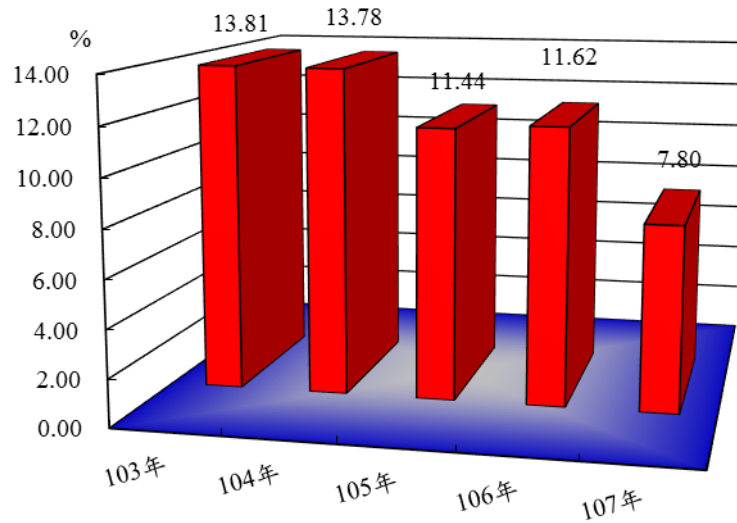


法醫鑑驗業務統計年報

全國相驗率



全國解剖率



107 年度
專業、精準、效率

法務部法醫研究所編
中華民國 108 年 2 月

法務部法醫研究所 107 年度法醫鑑驗業務統計年報

一、法醫病理鑑定業務

(一) 收案統計

* 107 年 1-12 月法醫研究所受理解剖及各類鑑定案件共計 2,940 件，各類別收案數詳列於表 1-1，各類案件比較，以圖 1-1、圖 1-2 做簡略表達。

表 1-1 受理解剖及鑑定案件數統計表

單位：件

類別 年月	總計	解剖	複驗	文書鑑定	死因鑑定	再函詢	證物鑑定
107年	2,940	1,360	2	8	1,370	197	3
1月	275	132	-	-	131	12	-
2月	200	99	-	-	86	15	-
3月	309	139	-	-	152	17	1
4月	272	126	-	-	139	7	-
5月	292	146	-	3	127	16	-
6月	272	122	-	-	130	19	1
7月	262	126	-	-	124	12	-
8月	240	109	-	-	114	17	-
9月	201	85	1	1	93	21	-
10月	250	111	-	1	113	25	-
11月	190	77	-	2	93	17	1
12月	177	88	1	1	68	19	-

* 各類別收案數占法醫病理鑑定業務總收案件數比重：
 解剖占 46.3%、複驗占 0.1%、文書鑑定占 0.3%、死因鑑定占 46.6%、再函詢占 6.7%、
 證物鑑定占 0.1%。(參考圖 1-1)

圖 1-1 各類別占總收案件數比例圖
 107 年

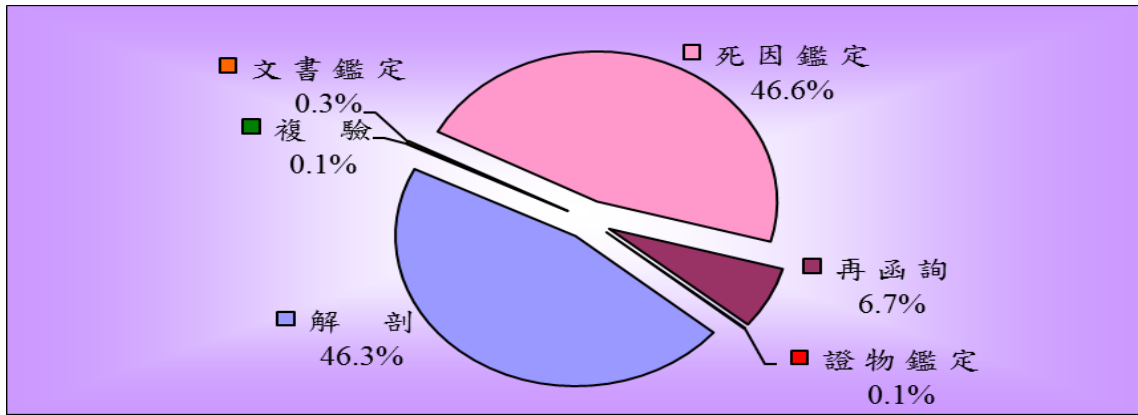
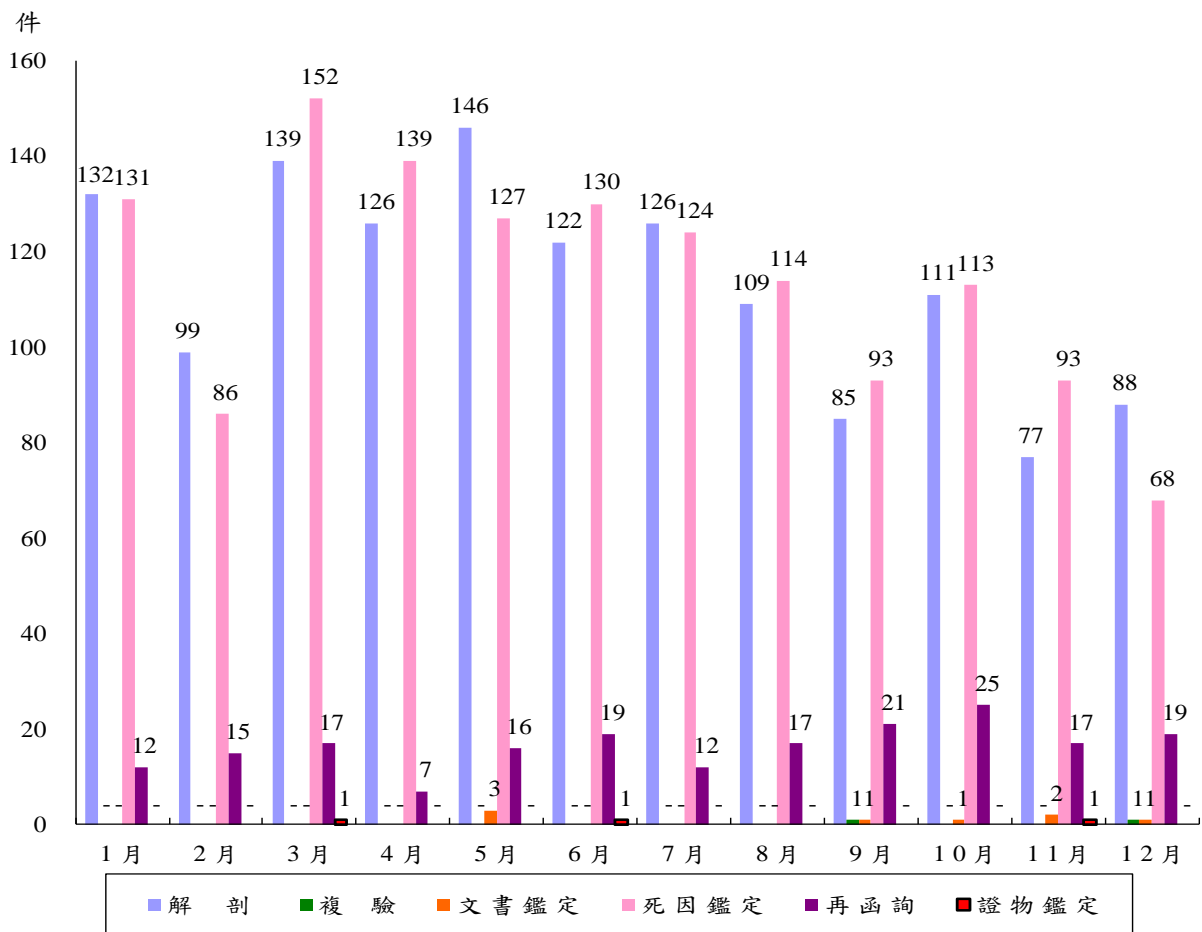


圖 1-2 法醫病理收案數直條圖
 107 年



* 本所於成立初期將法醫病理接受委託案件，依委託機關請求辦理鑑定性質予以分類，因多數委託案件包含解剖及死因鑑定，故以同一類別予以歸類；然因 95 年 12 月 28 日法醫師法實施後，該法第十一條規定：『法醫師檢驗屍體後，應製作檢驗報告書；解剖屍體後，應製作解剖報告書；鑑定死因後，應製作鑑定報告書……』等規定，已將報告書明確分類。遂於 97 年 6、7 月檢討此項合併歸類之合理性，因考量案件執行時程之管控，以及因應法醫師法施行後解剖、鑑定案件統計數據正確性，故自 97 年 8 月 11 日起配合本所總收發文號統一修正，將原分類之「解剖及死因鑑定」、「僅死因鑑定」，重新分類為「解剖」及「死因鑑定」二大類，並追溯修正以前年度資料，特此敘明。

* 分析 103 年至 107 年各類別收案數

107 年與去年相較，解剖、複驗、文書鑑定、死因鑑定及再函詢收案數減少；惟證物鑑定案件量收案數增加。(參考表 1-2、圖 1-3、圖 1-4)

表 1-2 各類別新收案數一覽表

年度	單位：件							
	類別	總計	解剖	複驗	文書鑑定	死因鑑定	再函詢	證物鑑定
103年		5,136	2,250	97	148	2,332	291	18
104年		5,155	2,308	54	188	2,316	286	3
105年		4,907	2,185	7	166	2,235	311	3
106年		4,741	2,188	4	76	2,202	270	1
107年		2,940	1,360	2	8	1,370	197	3

圖 1-3 各類別收案數直條圖

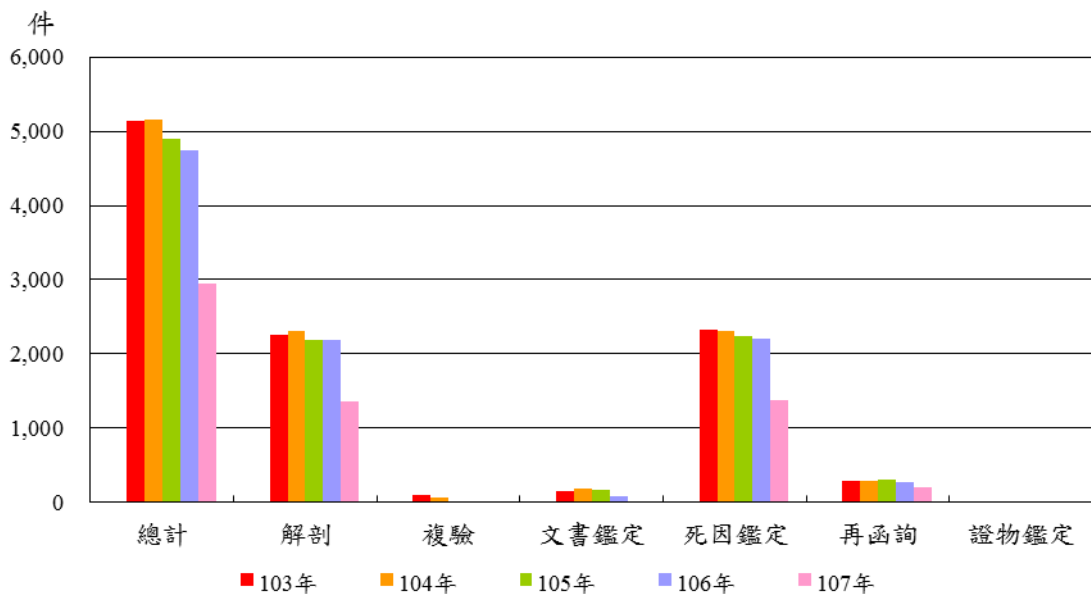
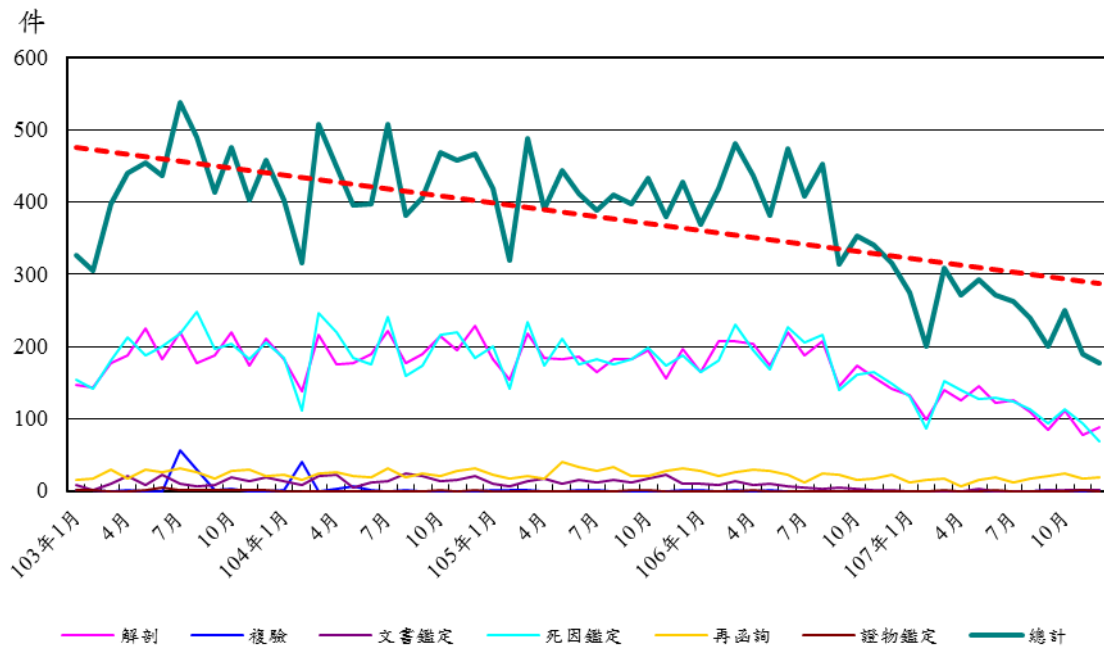


圖 1-4 收案數折線圖
103 年-107 年



* 107 年本所收案 2,940 件中，由本所法醫師鑑定達 1,639 件，佔總收案件 55.7%，較去年 3,284 件減少 1,645 件，負成長 50.1%；委託顧問法醫師鑑定計 1,301 件，佔總收案件 44.3%，較去年 1,457 件減少 156 件，負成長 10.7%。(參考表 1-3)

表 1-3 本所法醫師及顧問法醫師收案件數一覽表

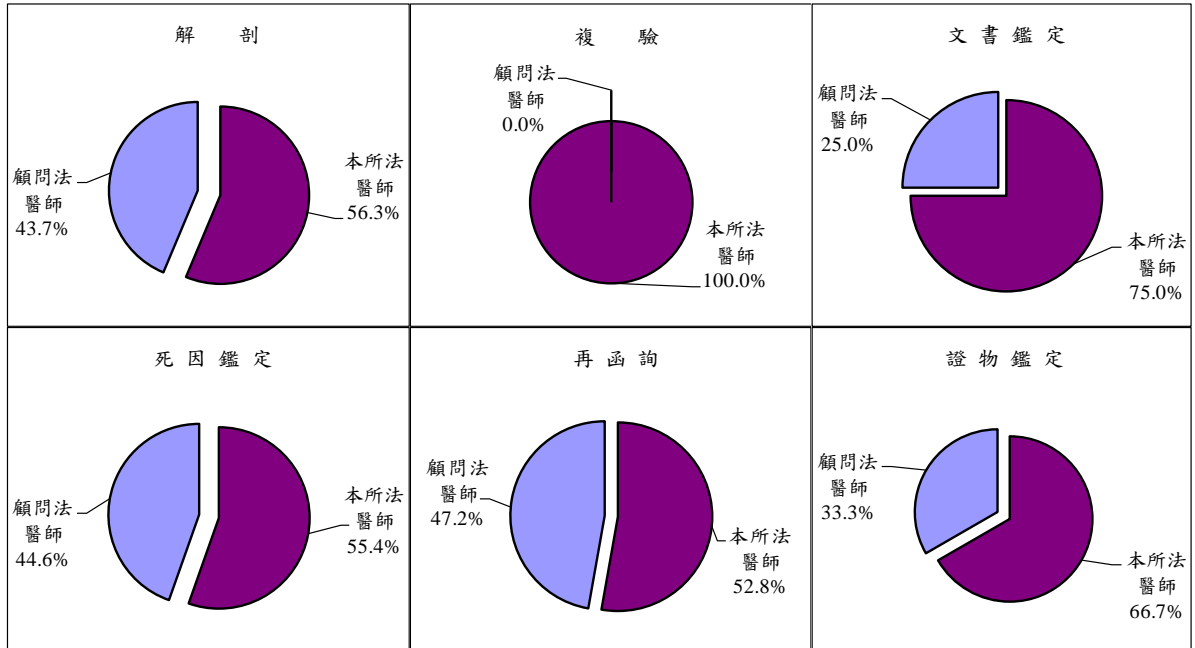
單位：件

類別、年度	解 剖					複 驗					文 書 鑑 定				
	103 年	104 年	105 年	106 年	107 年	103 年	104 年	105 年	106 年	107 年	103 年	104 年	105 年	106 年	107 年
鑑定人															
總 計	2,250	2,308	2,185	2,188	1,360	97	54	7	4	2	148	188	166	76	8
本所法醫師	998	1,255	1,583	1,506	766	94	45	6	4	2	140	179	165	72	6
顧問法醫師	1,252	1,053	602	682	594	3	9	1	-	-	8	9	1	4	2
類別、年度	死 因 鑑 定					再 函 詢					證 物 鑑 定				
	103 年	104 年	105 年	106 年	107 年	103 年	104 年	105 年	106 年	107 年	103 年	104 年	105 年	106 年	107 年
鑑定人															
總 計	2,332	2,316	1,735	2,202	1,370	291	286	311	270	197	18	3	3	1	3
本所法醫師	1,080	1,258	1,644	1,512	759	154	157	193	189	104	12	3	2	1	2
顧問法醫師	1,252	1,058	91	690	611	137	129	118	81	93	6	-	1	-	1

* 以各類別分案情形觀之，解剖、死因鑑定、複驗、再函詢、文書鑑定及證物鑑定大多由本所法醫師鑑定。(參考圖 1-5)

圖 1-5 本所法醫師與顧問法醫師收案比例表

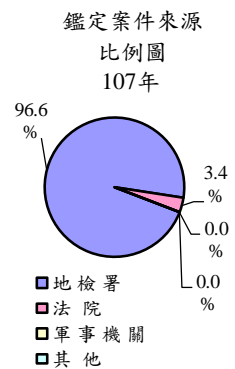
107 年



* 107 年本所受理鑑定案件中，地檢署委託 2,840 件占 96.6%，較 106 年 4,556 件減少 1,716 件，負成長率為 37.7%；法院委託 100 件占 3.4%，較 106 年減少 83 件，負成長率為 45.4%，軍事機關委託比率不變。(參考表 1-4)

表 1-4 案件來源分析表

		單位：件、%				
年度	案件來源	總計	地檢署	法院	軍事機關	其他
103年		5,136	4,903	232	-	1
104年		5,155	4,902	253	-	-
105年		4,907	4,637	269	-	1
106年		4,741	4,556	183	-	2
107年		2,940	2,840	100	-	-
	較去年同期成長率	-38.0	-37.7	-45.4	-	-100.0



* 107 年本所受理解剖、鑑定案件以高雄地檢 474 件為最多；次為臺中地檢 322 件；另臺南、橋頭、桃園及新北地檢超過 200 件以上。(參考表 1-5、表 1-6、表 1-7)

* 解剖、鑑定案件來源分析：

解剖案件來源以高雄地檢委託 232 件為最多；臺中地檢 158 件次之；桃園地檢 138 件再次之。

複驗案件來源以臺中及新北地檢委託 1 件最多。

文書鑑定案件來源以高等法院臺中及高雄分院委託 2 件為最多；次為士林、雲林地檢及臺中、新北地方法院委託 1 件。

死因鑑定案件來源以高雄地檢委託 234 件為最多；臺中地檢委託 154 件次之；桃園地檢委託 134 件再次之。

再函詢案件來源以新北地檢委託 23 件為最多；臺北地檢委託 13 件次之；士林地檢及高雄地方法院委託 12 件再次之。

證物鑑定案件來源以臺中、南投地檢及屏東地方法院委託 1 件為最多。

(參考表 1-5、表 1-6、表 1-7)

表 1-5 案件來源統計表-軍事機關及其他
107 年

單位：件

類別	總計	解剖	複驗	文書鑑定	死因鑑定	再函詢	證物鑑定
軍事及其他機關							
軍事機關及其他機關小計	-	-	-	-	-	-	-
疾病管制署	-	-	-	-	-	-	-
飛航安全調查委員會	-	-	-	-	-	-	-
新北市警察局	-	-	-	-	-	-	-

表 1-6 案件來源統計表-地檢署
107 年

		單位：件						
地檢署	類別	總計	解剖	複驗	文書鑑定	死因鑑定	再函詢	證物鑑定
檢察機關小計		2,840	1,360	2	2	1,370	104	2
	臺北地檢	150	67	-	-	70	13	-
	士林地檢	162	75	-	1	74	12	-
	桃園地檢	281	138	-	-	134	9	-
	新竹地檢	155	76	-	-	77	2	-
	苗栗地檢	44	20	-	-	21	3	-
	臺中地檢	322	158	1	-	154	8	1
	彰化地檢	37	17	-	-	18	2	-
	南投地檢	1	-	-	-	-	-	1
	雲林地檢	42	19	-	1	19	3	-
	嘉義地檢	42	21	-	-	21	-	-
	臺南地檢	222	106	-	-	107	9	-
	高雄地檢	474	232	-	-	234	8	-
	屏東地檢	131	66	-	-	64	1	-
	花蓮地檢	93	45	-	-	44	4	-
	臺東地檢	46	21	-	-	25	-	-
	金門地檢	6	3	-	-	3	-	-
	連江地檢	4	2	-	-	2	-	-
	基隆地檢	73	37	-	-	36	-	-
	宜蘭地檢	55	25	-	-	28	2	-
	澎湖地檢	19	9	-	-	10	-	-
	橋頭地檢	213	103	-	-	105	5	-
	高等法院檢察署	-	-	-	-	-	-	-
	新北地檢	268	120	1	-	124	23	-

表 1-7 案件來源統計表-法院
107 年

		單位：件						
法院	類別	總計	解剖	複驗	文書鑑定	死因鑑定	再函詢	證物鑑定
法院機關小計		100	-	-	6	-	93	1
臺灣高等法院		10	-	-	-	-	10	-
高等法院臺中分院		6	-	-	2	-	4	-
高等法院高雄分院		5	-	-	2	-	3	-
高等法院花蓮分院		2	-	-	-	-	2	-
臺北地方法院		4	-	-	-	-	4	-
士林地方法院		5	-	-	-	-	5	-
桃園地方法院		10	-	-	-	-	10	-
新竹地方法院		2	-	-	-	-	2	-
苗栗地方法院		1	-	-	-	-	1	-
臺中地方法院		6	-	-	1	-	5	-
彰化地方法院		-	-	-	-	-	-	-
南投地方法院		1	-	-	-	-	1	-
雲林地方法院		-	-	-	-	-	-	-
嘉義地方法院		-	-	-	-	-	-	-
臺南地方法院		10	-	-	-	-	10	-
高雄地方法院		12	-	-	-	-	12	-
屏東地方法院		6	-	-	-	-	5	1
臺東地方法院		1	-	-	-	-	1	-
花蓮地方法院		-	-	-	-	-	-	-
基隆地方法院		1	-	-	-	-	1	-
宜蘭地方法院		-	-	-	-	-	-	-
高等法院臺南分院		7	-	-	-	-	7	-
臺南地方法院民事庭		-	-	-	-	-	-	-
橋頭地方法院		5	-	-	-	-	5	-
澎湖地方法院		-	-	-	-	-	-	-
金門地方法院		-	-	-	-	-	-	-
福建高等法院金門分院		-	-	-	-	-	-	-
新北地方法院		6	-	-	1	-	5	-

(二) 結案統計

* 107 年法醫研究所各類鑑定及解剖案件總計辦結 3,077 件，各類別結案數詳列於表 1-8。(參考表 1-8、圖 1-6、圖 1-7)

表 1-8 辦結解剖及鑑定案件數統計表

類別 年月		單位：件						證 物 鑑 定
		總 計	解 剖	複 驗	文 書 鑑 定	死 因 鑑 定	再 函 詢	
107年		3,077	1,360	2	7	1,487	218	3
1月		292	132	-	2	135	23	-
2月		214	99	-	-	105	10	-
3月		310	139	-	-	151	20	-
4月		251	126	-	-	113	12	-
5月		304	146	-	2	144	12	-
6月		290	122	-	1	142	25	-
7月		292	126	-	-	149	15	2
8月		244	109	-	-	119	16	-
9月		201	85	1	-	98	17	-
10月		225	111	-	-	96	18	-
11月		204	77	-	1	103	23	-
12月		250	88	1	1	132	27	1

圖 1-6 各結案類別占總結
案件數比例圖
107 年

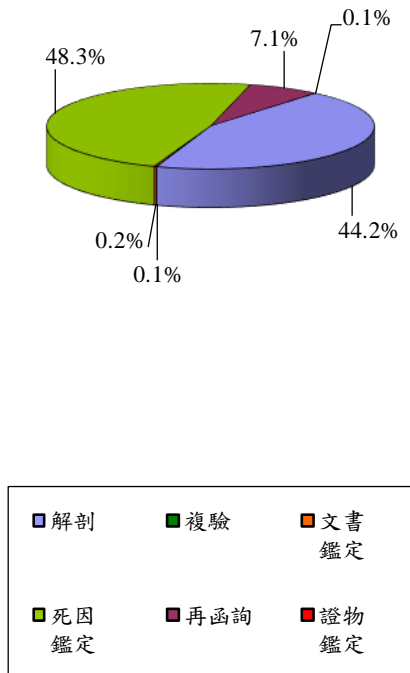
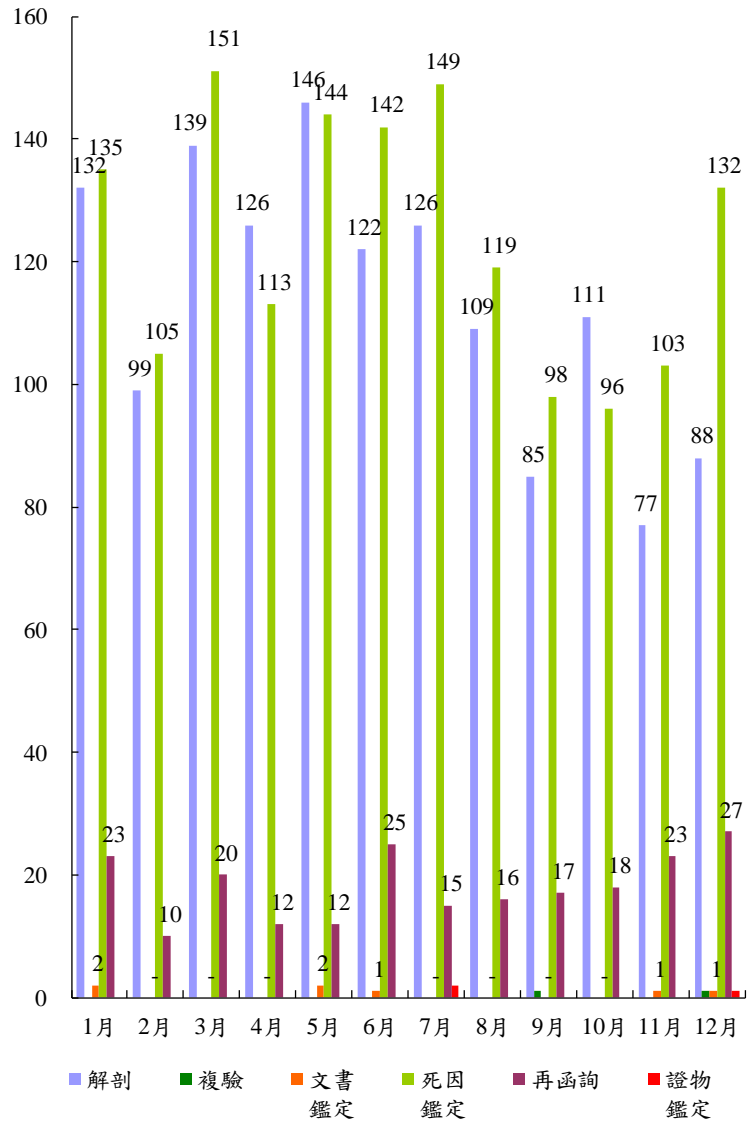


圖 1-7 各月份結案類別直條圖
107 年



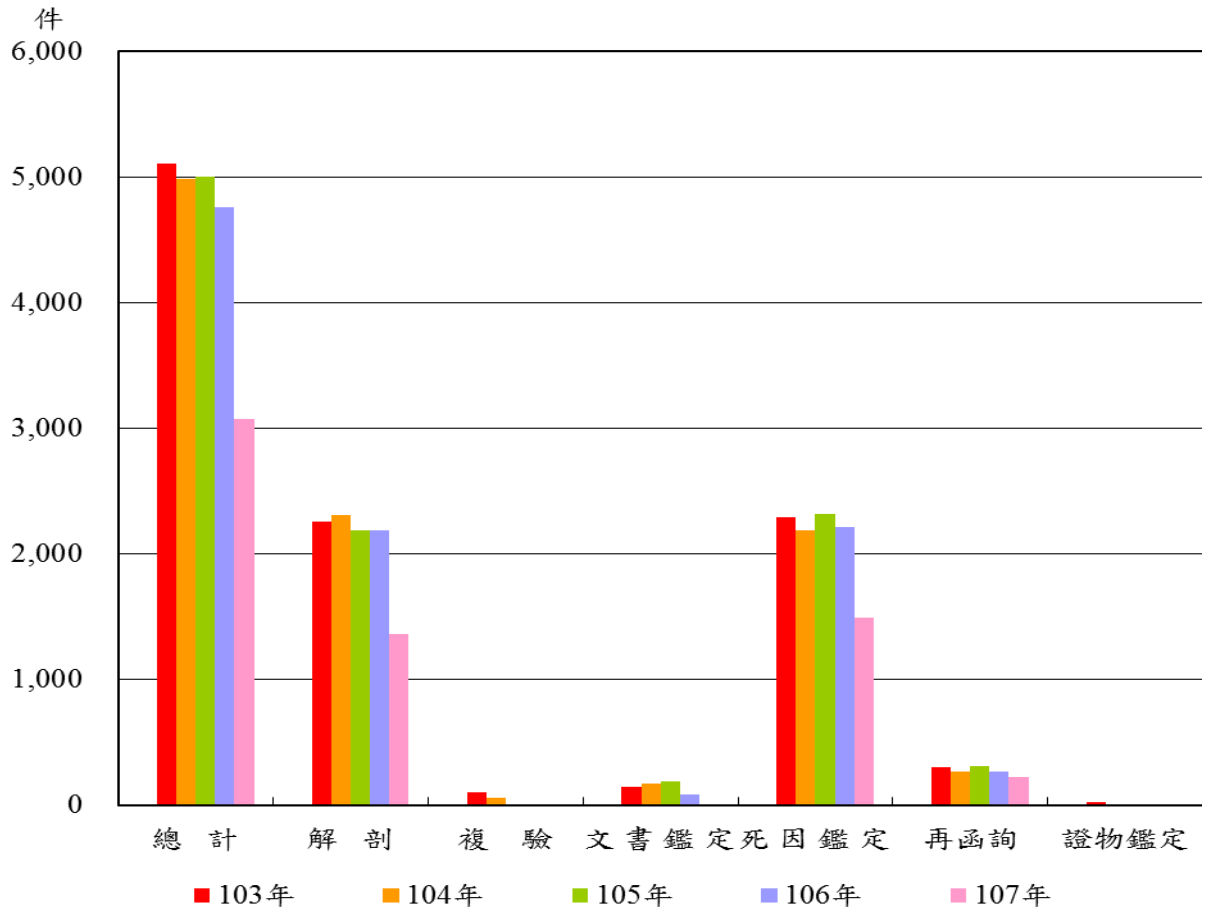
* 分析 103 年至 107 年各類別結案數

103 年及 104 年因復興航空空難事件致案件量增加，大量屍塊需進行複驗鑑定工作，複驗結案案件量增加許多；105 年因台南地震事件致案件量增加；而 107 年則因開始實施解剖審查制度致案件量減少。(參考表 1-9、圖 1-8)

表 1-9 各類別結案數一覽表

類別 年度	單位：件						
	總計	解剖	複驗	文書鑑定	死因鑑定	再函詢	證物鑑定
103年	5,104	2,252	97	146	2,289	302	18
104年	4,986	2,307	53	172	2,184	267	3
105年	5,005	2,185	7	184	2,318	306	5
106年	4,759	2,188	4	86	2,210	269	2
107年	3,077	1,360	2	7	1,487	218	3

圖 1-8 各類別結案數直條圖



* 107 年本所辦結 3,077 件案件中，由本所法醫師完成 1,713 件，占總結案件 55.7%，較去年 3,277 件減少 1,564 件，負成長 47.7%；委託顧問法醫師計 1,364 件，占總結案件 44.3%，較去年 1,482 件減少 118 件，負成長 8.0%。(參考表 1-10、圖 1-9)

表 1-10 本所法醫師及顧問法醫師結案件數一覽表

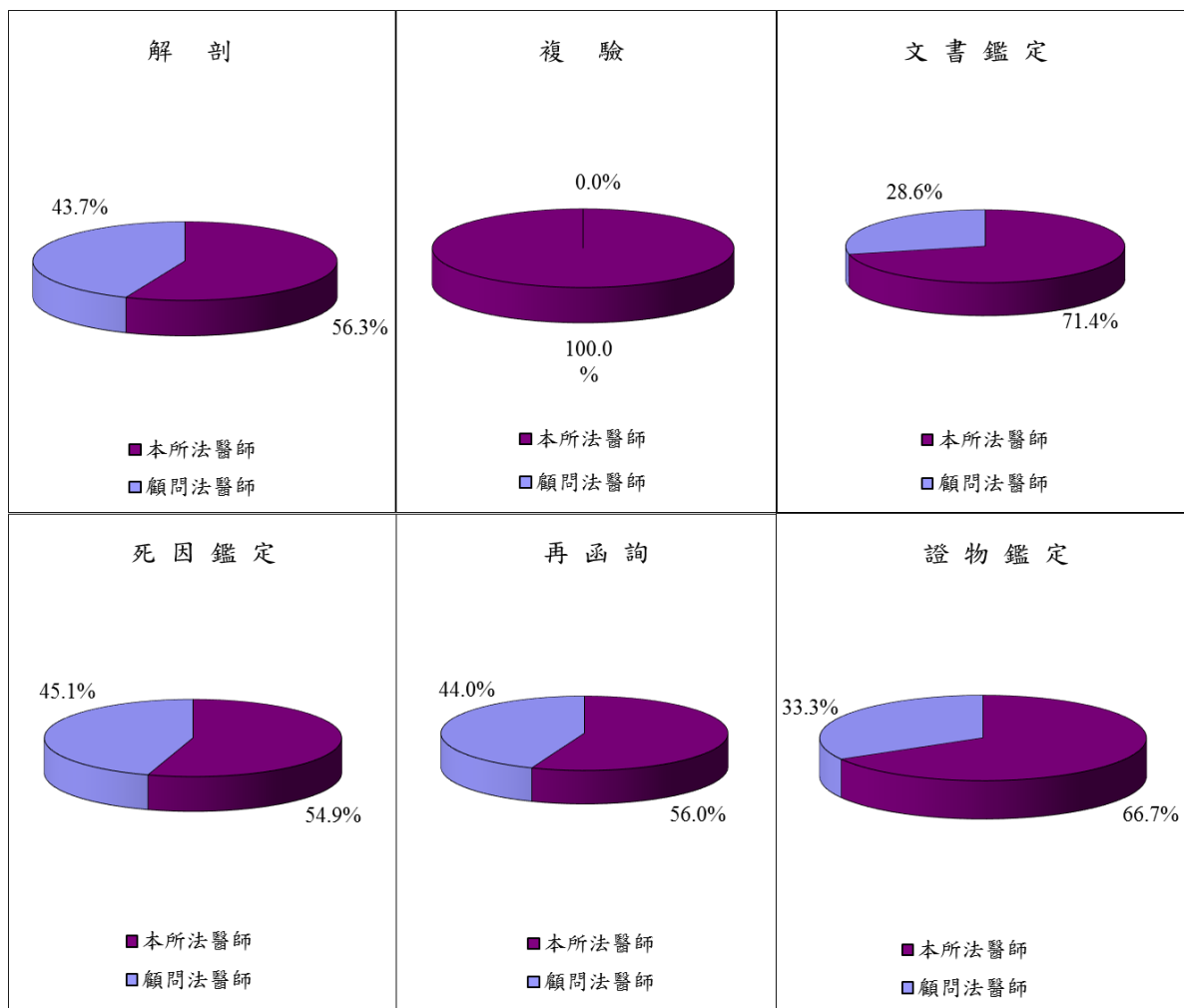
單位：件

類別、年度 鑑定人	解 剖					複 驗					文 書 鑑 定				
	103 年	104 年	105 年	106 年	107 年	103 年	104 年	105 年	106 年	107 年	103 年	104 年	105 年	106 年	107 年
總 計	2,252	2,307	2,185	2,188	1,360	97	53	7	4	2	146	172	184	86	7
本所法醫師	1,000	1,256	1,583	1,506	766	94	44	6	4	2	139	163	183	81	5
顧問法醫師	1,252	1,051	602	682	594	3	9	1	-	-	7	9	1	5	2
類別、年度 鑑定人	死 因 鑑 定					再 函 詢					證 物 鑑 定				
	103 年	104 年	105 年	106 年	107 年	103 年	104 年	105 年	106 年	107 年	103 年	104 年	105 年	106 年	107 年
總 計	2,289	2,184	2,318	2,210	1,487	302	267	306	269	218	18	3	5	2	3
本所法醫師	1,080	1,084	1,797	1,501	816	159	139	188	183	122	13	1	4	2	2
顧問法醫師	1,209	1,100	521	709	671	143	128	118	86	96	5	2	1	-	1

* 107 年本所法醫師結案件數占總結案件數比例：
 解剖結案數 766 件，占本類別總結案數 56.3%，
 複驗結案數 2 件，占本類別總結案 100.0%，
 文書鑑定結案數 5 件，占本類別總結案 71.4%，
 死因鑑定結案數 816 件，占本類別總結案 54.9%，
 再函詢結案數 122 件，占本類別總結案 56.0%，
 證物鑑定結案數 2 件，占本類別總結案 66.7%。(參考表 1-10、圖 1-9)

* 107 年顧問法醫師結案件數占總結案件數比例：
 解剖結案數 594 件，占本類別總結案數 43.7%，
 複驗結案數 0 件，占本類別總結案數 0.0%，
 文書鑑定結案數 2 件，占本類別總結案數 28.6%，
 死因鑑定結案數 671 件，占本類別總結案數 45.1%，
 再函詢結案數 96 件，占本類別總結案數 44.0%，
 證物鑑定結案數 1 件，占本類別總結案數 33.3%。(參考表 1-10、圖 1-9)

圖 1-9 本所法醫師與顧問法醫師各類別結案比例圓形圖
 107 年



* 107年本所自行製作病理切片案件共計767件、9,672片，較106年1,426件、1萬6,265片分別減少46.2%及減少40.5%。(參考表1-11)

表 1-11 切片統計表

單位：件

年份	病理切片案件數					病理切片製作片數				
	103年	104年	105年	106年	107年	103年	104年	105年	106年	107年
總計	1,226	1,424	1,201	1,426	767	11,487	12,920	12,982	16,265	9,672
1月	73	122	58	79	67	828	1,178	622	940	810
2月	108	77	86	81	48	899	427	933	860	571
3月	100	108	100	49	99	955	1,281	1,057	525	1,236
4月	110	77	89	156	60	1,063	1,147	1,089	1,739	805
5月	122	98	79	172	66	746	803	903	1,923	765
6月	100	102	59	122	51	1,088	830	686	1,369	669
7月	115	135	151	175	70	1,098	521	1,603	1,999	915
8月	112	103	134	162	58	1,098	1,183	1,410	1,853	726
9月	100	138	76	106	59	1,122	271	788	1,278	762
10月	94	90	115	118	85	752	956	1,181	1,381	1,086
11月	85	277	181	104	57	713	3,154	1,931	1,239	708
12月	107	97	73	102	47	1,125	1,169	779	1,159	619

(三)收、結案資料比較分析

* 107 年法醫病理各類鑑定等案共計受理 2,940 件，辦結 3,077 件，累積未結案件 122 件，較 106 年未結案件 259 件減少 137 件。

* 107 年受理各類鑑定等案件 2,940 件，較去年同期 4,741 件減少 1,801 件，負成長率為 38.0%。

解剖 107 年收案 1,360 件，較 106 年減少 828 件，負成長率為 37.8%。

複驗 107 年收案 2 件，較 106 年減少 2 件，負成長率為 50.0%。

文書鑑定 107 年收案 8 件，較 106 年減少 68 件，負成長率為 89.5%。

死因鑑定 107 年收案 1,370 件，較 106 年減少 832 件，負成長率為 37.8%。

再函詢 107 年收案 197 件，較 106 年減少 73 件，負成長率為 27.0%。

證物鑑定 107 年收案 3 件，較 106 年增加 2 件，成長率為 200.0%。

(參考表 1-2)。

* 107 年辦結各類鑑定等案件合計 3,077 件，較去年同期 4,759 件減少 1,682 件，負成長率為 35.3%。

解剖 107 年結案 1,360 件，較 106 年減少 828 件，負成長率為 37.8%。

複驗 107 年結案 2 件，較 106 年減少 2 件，負成長率 50.0%。

文書鑑定 107 年結案 7 件，較 106 年減少 79 件，負成長率為 91.9%。

死因鑑定 107 年結案 1,487 件，較 106 年減少 723 件，負成長率為 32.7%。

再函詢 107 年結案 218 件，較 106 年減少 51 件，負成長率為 19.0%。

證物鑑定 107 年結案 3 件，與 106 年增加 1 件，成長率為 50.0%。

(參考表 1-9、圖 1-8)

(四)近五年法醫研究所與全國相驗之解剖比例資料比較分析

* 107 年全國死亡人數為 17 萬 2,784 人，全國地檢署相驗案件數有 1 萬 8,941 件，較 106 年度 1 萬 9,451 件減少 510 件，負成長率為 2.6%；法醫病理解剖案件達 1,478 件，與 106 年同期案件減少 783 件，負成長率為 34.6%。

* 由表 1-12 近五年解剖比例一覽表得知，全國相驗案件數互有增減，分析其消長原因得知，由於近年來國人對於人權的要求以及法醫師法第十條的宣導，無論是家屬、法醫師等皆對於死因的重視極為審慎，本所法醫師、顧問法醫師及所有同仁皆不敢怠忽，本著專業之精神，務必在最有效率的期間內完成每一個鑑定案件。(參考表 1-12)

表 1-12 解剖比率一覽表

單位：人、件、%

類別 \ 年度	103年	104年	105年	106年	107年
全國死亡人數	163,929	163,858	172,405	171,242	172,784
全國地檢署相驗案件數	18,973	18,947	20,117	19,451	18,941
法醫病理解剖案件數	2,620	2,610	2,301	2,261	1,478
相驗率	11.57	11.56	11.67	11.36	10.96
解剖率	13.81	13.78	11.44	11.62	7.80

* 資料來源：

a. 全國死亡人數(內政部統計資訊服務網公佈)

b. 全國地檢署相驗案件數及法醫病理解剖案件數

(依 108 年 1 月 28 日臺灣高等法院檢察署資料提供)

* 全國相驗率=全國地檢署相驗案件數/全國死亡人數

* 解剖率=法醫病理解剖案件數/全國地檢署相驗案件數

二、毒物化學鑑驗業務

(一)收案統計

* 107年毒物化學鑑驗受理案件共計4,784件，其中包括毒物化學檢驗3,830件（所內會辦1,303件；院、檢、軍、警及其他機關委託檢驗2,527件）及函詢954件。（參考表2-1、圖2-1、圖2-2）較106年4,226件增加558件，成長率為13.2%；107年函詢案件共954案，較106年748案增加206件，成長率為27.5%。（參考表2-2、圖2-3）

表 2-1 毒物化學鑑驗受理案件數一覽表

		單位：件		
案件類別 年月	總計	檢驗案件		函詢案件
		所內 會辦案件	院檢軍警 委辦案件	
107年	4,784	1,303	2,527	954
1月	343	129	140	74
2月	257	90	107	60
3月	396	137	170	89
4月	396	118	205	73
5月	444	141	202	101
6月	468	117	272	79
7月	461	114	249	98
8月	427	112	235	80
9月	355	77	218	60
10月	485	102	292	91
11月	410	91	242	77
12月	342	75	195	72

圖 2-1 毒物化學受理案件數直條圖
107 年

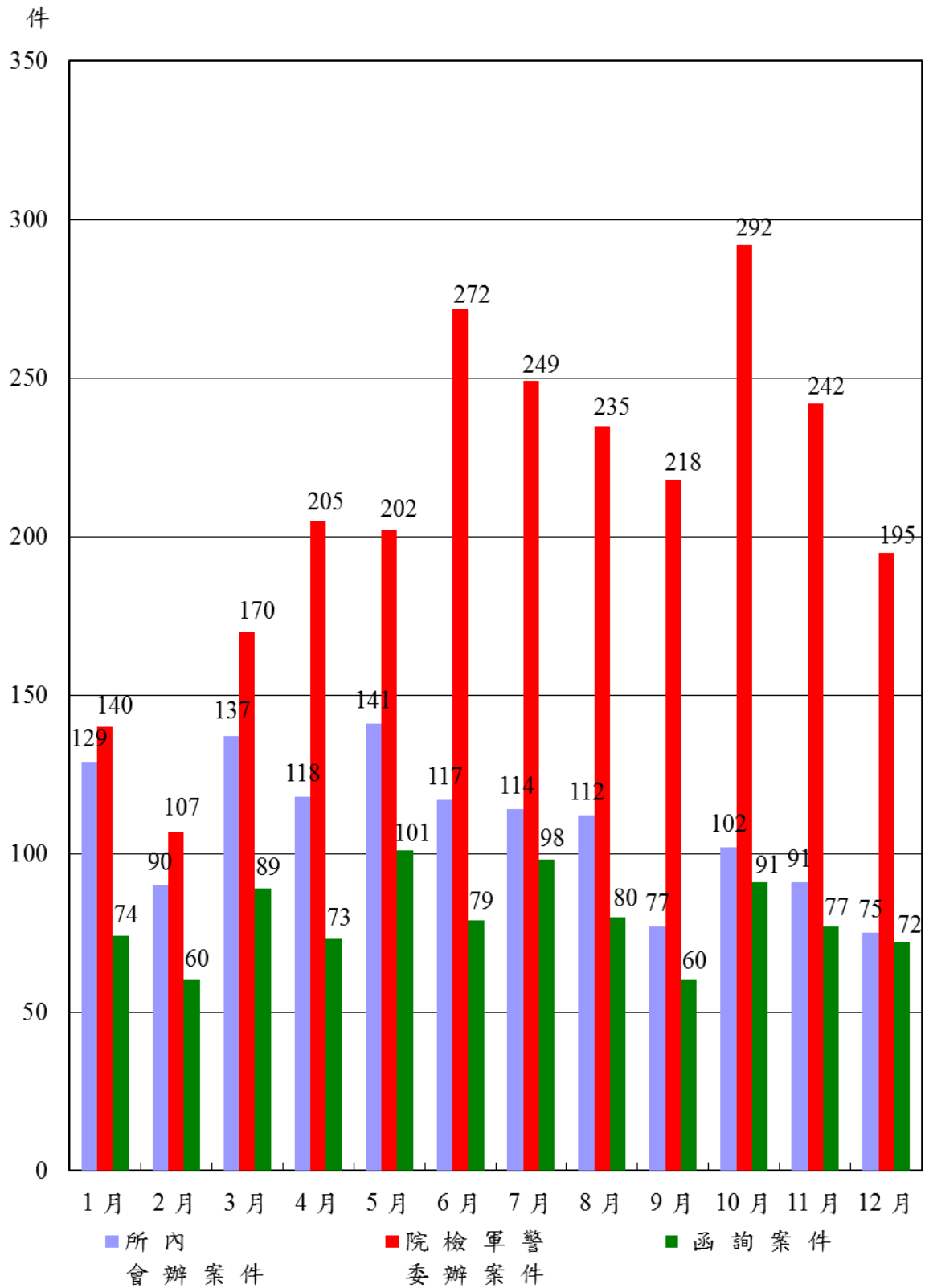


表 2-3 毒化案件來源分析表

單位：件

類別、來源 年月	總計	檢驗案件							函詢案件						
		計	警察 機關	檢察署	法院	軍事 機關	其他	所內 會辦	計	警察 機關	檢察署	法院	軍事 機關	其他	所內 會辦
107年	4,784	3,830	782	1,606	1	-	138	1,303	954	2	683	260	-	9	-
1月	343	269	-	140	-	-	-	129	74	-	53	20	-	1	-
2月	257	197	-	107	-	-	-	90	60	-	41	17	-	2	-
3月	396	307	-	170	-	-	-	137	89	-	60	28	-	1	-
4月	396	323	81	123	1	-	-	118	73	-	52	21	-	-	-
5月	444	343	67	135	-	-	-	141	101	-	77	23	-	1	-
6月	468	389	78	133	-	-	61	117	79	1	58	19	-	1	-
7月	461	363	115	134	-	-	-	114	98	-	67	31	-	-	-
8月	427	347	89	146	-	-	-	112	80	-	65	14	-	1	-
9月	355	295	82	102	-	-	34	77	60	-	37	22	-	1	-
10月	485	394	127	165	-	-	-	102	91	-	67	23	-	1	-
11月	410	333	91	108	-	-	43	91	77	-	53	24	-	-	-
12月	342	270	52	143	-	-	-	75	72	1	53	18	-	-	-

(二) 結案統計

* 107年毒物化學類鑑驗結案共計4,892件，其中包括毒物化學檢驗3,921件(所內會辦1,383件；院檢軍警委辦案件2,538件)(參考表2-4、圖2-4、圖2-5)較106年4,181件增加711件，成長率為17.0%；107年函詢結案共971案，較106年733件增加238件，成長率為32.5%。(參考表2-4、表2-5)

表 2-4 毒物化學鑑驗辦結案件統計表

案件、類別 年月	單位：件、項次				
	總計	檢驗案件		函詢案件	檢驗數
		所內 會辦案件	院檢軍警 委辦案件		
107年	4,892	1,383	2,538	971	139,830
1月	380	166	139	75	11,720
2月	291	100	117	74	8,152
3月	381	137	167	77	11,910
4月	325	118	129	78	9,515
5月	504	133	272	99	14,707
6月	339	120	148	71	11,093
7月	517	127	289	101	12,658
8月	452	108	258	86	12,062
9月	382	94	222	66	10,666
10月	480	114	281	85	13,584
11月	415	90	246	79	12,277
12月	426	76	270	80	11,486

圖 2-4 毒物化學辦結案件數直條圖
107年

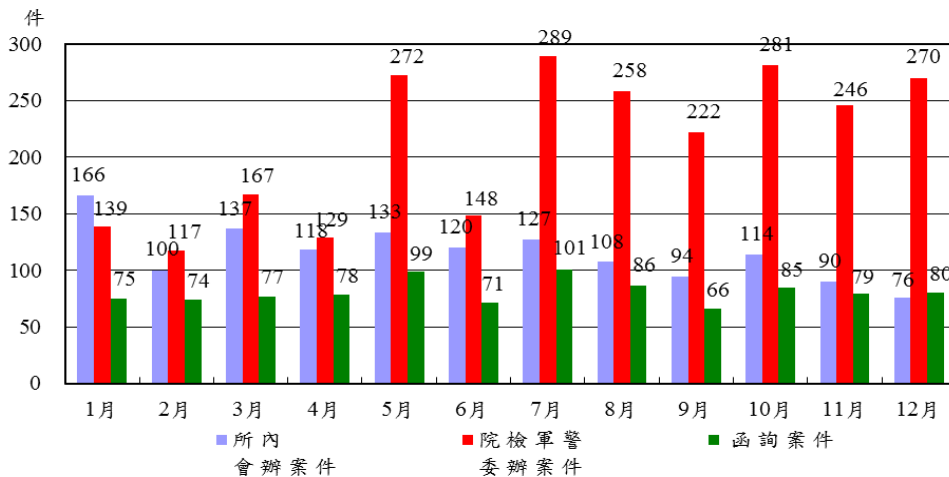


圖 2-5 毒物化學辦結案件
比例圓形圖
107 年

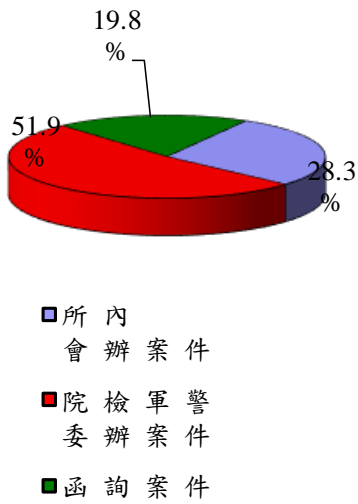


表 2-5 毒物化學鑑驗辦結案件數

單位：件

案件類別 年度	總計	檢驗案件		函詢案件
		所內 會辦案件	院檢軍警 委辦案件	
103年	4,133	2,121	1,353	659
104年	4,405	2,200	1,439	766
105年	4,268	2,089	1,432	747
106年	4,181	2,084	1,364	733
107年	4,892	1,383	2,538	971

(三) 毒物化學鑑驗業務分析

* 107 年毒物化學類鑑驗總收案 4,784 件，總結案 4,892 件，累積未結案件 132 件，較 106 年未結案件 240 件減少 108 件。

毒物化學鑑驗於 97 年 6 月起，檢驗方法增加 LC/MS/MS 毒藥物篩檢並應用於部分案件，98 年起擴大全面應用於所有案件，因此每一案件檢驗數呈大幅度成長，亦即案件複雜度較往年增加，檢驗品質亦相對提升。

三、血清證物類檢驗業務

(一) 收案統計

* 107年血清證物類檢驗證收案數共計805件(所內會辦共計320件;法院、檢察署、軍事及警察機關委託檢驗案件為485件)(參考表3-1、表3-2)較106年871件減少66件,負成長7.6%;107年機關委託檢驗案件共485案,較106年473件增加12件,正成長2.5%。(參考表3-3、圖3-3)

表 3-1 血清證物受理案件數統計表

表 3-2 院檢軍警其他委辦案件統計表

單位：件、項次						單位：件				
項目 年月	收案總計	所內 會辦 案件	院檢軍 警委辦 案件	結案總計	檢驗數	來源 年月	總計	法院	檢察署	其他
1月	59	23	36	57	900	1月	36	2	25	9
2月	54	20	34	47	760	2月	34	1	22	11
3月	73	38	35	75	1,200	3月	35	-	30	5
4月	73	35	38	74	1,000	4月	38	-	31	7
5月	59	24	35	57	1,370	5月	35	1	25	9
6月	74	29	45	75	1,792	6月	45	1	36	8
7月	78	31	47	77	1,171	7月	47	2	32	13
8月	75	30	45	82	1,325	8月	45	-	28	17
9月	57	22	35	50	820	9月	35	-	23	12
10月	71	23	48	78	1,310	10月	48	-	29	19
11月	71	21	50	70	1,230	11月	50	-	26	24
12月	61	24	37	61	975	12月	37	-	22	15

* 107 年血清證物類檢驗案件來源比例

所內會辦案件共計 320 件，佔總收案件 39.8%；法院、檢警、軍事及其他機關委託檢驗案件共 485 件，佔總收案件 60.2%。其中以地檢署直接委託 329 件佔 67.8% 為主要來源。(參考圖 3-1、圖 3-2)

圖 3-1 血清證物鑑驗案件來源比例圓形圖

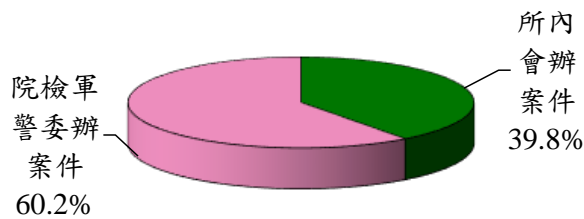
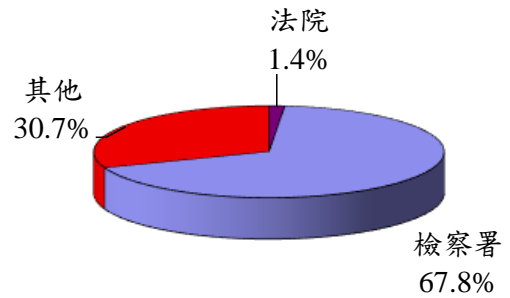


圖 3-2 院檢軍警委託案件來源比例圓形圖



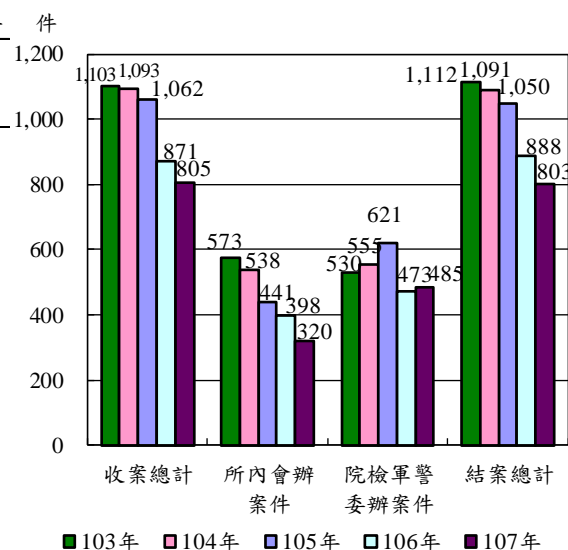
(二) 血清證物結案件數統計

* 107 年度血清證物類檢驗結案數共計 803 件，較 106 年 888 件減少 85 件，負成長 9.6%。(參考表 3-3、圖 3-3)

表 3-3 受理及辦結案件數統計表

項目 年度	單位：件				
	收案總計	所內會辦 案件	院檢軍警 委辦案件	結案總計	檢驗數
103年	1,103	573	530	1,112	14,769
104年	1,093	538	555	1,091	14,924
105年	1,062	441	621	1,050	13,698
106年	871	398	473	888	13,599
107年	805	320	485	803	13,853

圖 3-3 受理及辦結案件數直條圖



* 107 年血清證物類檢驗收案共 805 件，結案共 803 件，累積未結案件共 13 件，較 106 年 11 件增加 2 件。

四、結論

法務部法醫研究所 107 年度鑑驗業務項目：1、法醫病理各類鑑定等案件較去年負成長 38.0%，2、毒物化學檢驗業務量成長 13.2%，血清證物檢驗業務量負成長 7.6%。全國解剖率由 103 年 13.81% 降低至 107 年 7.80%。檢察署之相驗案件 107 年與 106 年相較減少 510 件，而法醫病理解剖案件與去年度減少 783 件。

現代司法偵查及審判講求科學證據，唯有仰賴專業精準之鑑定結果，釐清當事者死亡原因及死亡方式，以期達到勿枉勿縱、保障人權之目的。現今社會風氣丕變，特殊社會現象及社會文化造成國人死亡態樣及死亡原因之高度複雜性，包括濫用藥物盛行、暴力犯罪猖獗、酒後駕車釀成不幸意外事件、以及受到大環境各種因素影響導致自殺原因層出不窮，皆使得本所死因鑑定及毒物化學、血清證物檢驗專業需求成長。該現象值得治安、教育、心理衛生及社會福利相關單位作為政策制定參考之依據。

此外，本所近年逐步充實各項鑑驗設備，並落實鑑驗作業流程，以期有效地提升本所鑑驗水準及鑑驗效率。承前所述，以本所人力不足情況下，各同仁仍十分謹慎作業，皆在各項規定下堅守崗位，兢兢業業地如期完成每一項專業鑑驗工作。面對國人對死因鑑定需求日殷，鑑驗業務素質及精準性之不斷提昇，亦列為本所秉持專業、效率、精準之追求目標。