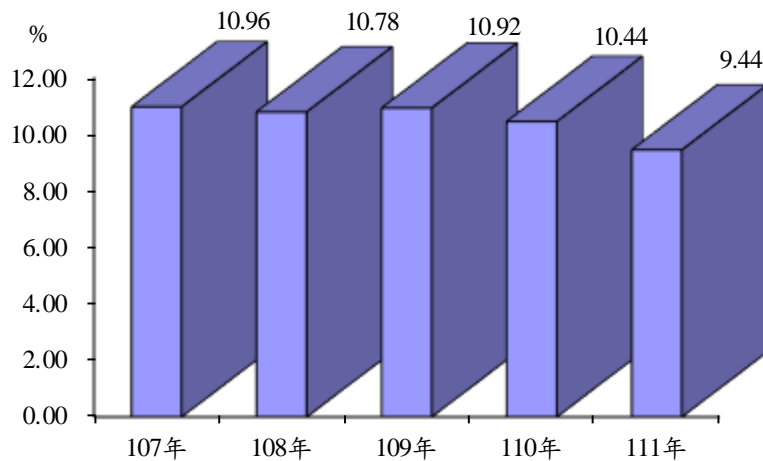
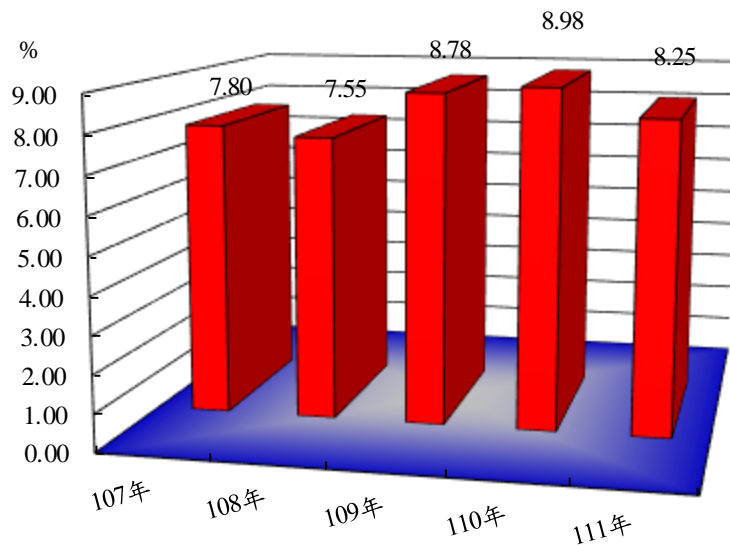


法醫鑑驗業務統計年報

全國相驗率



全國解剖率



111年度
專業、精準、效率

法務部法醫研究所編
中華民國 112 年 2 月

法務部法醫研究所 111 年度法醫鑑驗業務統計年報

一、法醫病理鑑定業務

(一) 收案統計

* 111 年 1-12 月法醫研究所受理解剖及各類鑑定案件共計 3,135 件，各類別收案數詳列於表 1-1，各類案件比較，以圖 1-1、圖 1-2 做簡略表達。

表 1-1 受理解剖及鑑定案件數統計表

單位：件

類別 年月	總計	解剖	複驗	文書鑑定	死因鑑定	再函詢	證物鑑定
111年	3,135	1,497	1	6	1,462	169	-
1月	259	128	-	-	118	13	-
2月	227	116	-	-	99	12	-
3月	259	115	-	1	130	13	-
4月	257	127	-	-	122	8	-
5月	229	112	-	1	105	11	-
6月	294	143	-	-	140	11	-
7月	260	121	-	3	128	8	-
8月	304	142	-	1	145	16	-
9月	245	110	-	-	114	21	-
10月	249	125	-	-	115	9	-
11月	291	129	-	-	134	28	-
12月	261	129	1	-	112	19	-

* 各類別收案數占法醫病理鑑定業務總收案件數比重：

解剖占 47.75%、複驗占 0.03%、文書鑑定占 0.19%、死因鑑定占 46.63%、再函詢占 5.39%、證物鑑定占 0.00%。(參考圖 1-1)

圖 1-1 各類別占總收案件數比例圖

111 年

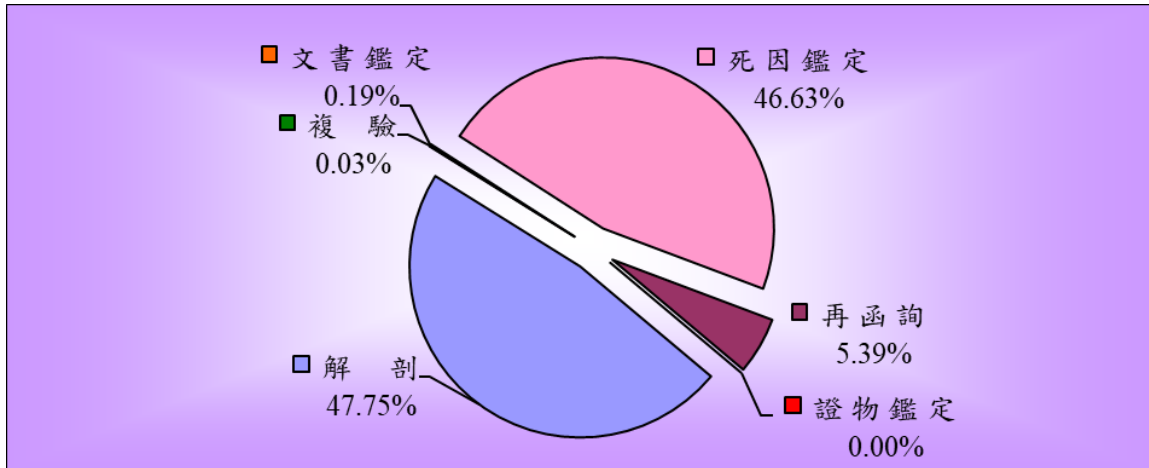


圖 1-2 法醫病理收案數直條圖

111 年



* 本所於成立初期將法醫病理接受委託案件，依委託機關請求辦理鑑定性質予以分類，因多數委託案件包含解剖及死因鑑定，故以同一類別予以歸類；然因 95 年 12 月 28 日法醫師法實施後，該法第十一條規定：『法醫師檢驗屍體後，應製作檢驗報告書；解剖屍體後，應製作解剖報告書；鑑定死因後，應製作鑑定報告書……』等規定，已將報告書明確分類。遂於 97 年 6、7 月檢討此項合併歸類之合理性，因考量案件執行時程之管控，以及因應法醫師法施行後解剖、鑑定案件統計數據正確性，故自 97 年 8 月 11 日起配合本所總收發文號統一修正，將原分類之「解剖及死因鑑定」、「僅死因鑑定」，重新分類為「解剖」及「死因鑑定」二大類，並追溯修正以前年度資料，特此敘明。

* 分析 107 年至 111 年各類別收案數
111 年與去年相較，解剖、文書鑑定、死因鑑定及再函詢案件量收案數減少；複驗收案數不變。(參考表 1-2、圖 1-3、圖 1-4)

表 1-2 各類別新收案數一覽表

年度	單位：件						
	總計	解剖	複驗	文書鑑定	死因鑑定	再函詢	證物鑑定
107年	2,940	1,360	2	8	1,370	197	3
108年	2,880	1,350	3	6	1,341	180	-
109年	3,285	1,539	2	9	1,546	189	-
110年	3,341	1,577	1	7	1,571	185	-
111年	3,135	1,497	1	6	1,462	169	-

圖 1-3 各類別收案數直條圖

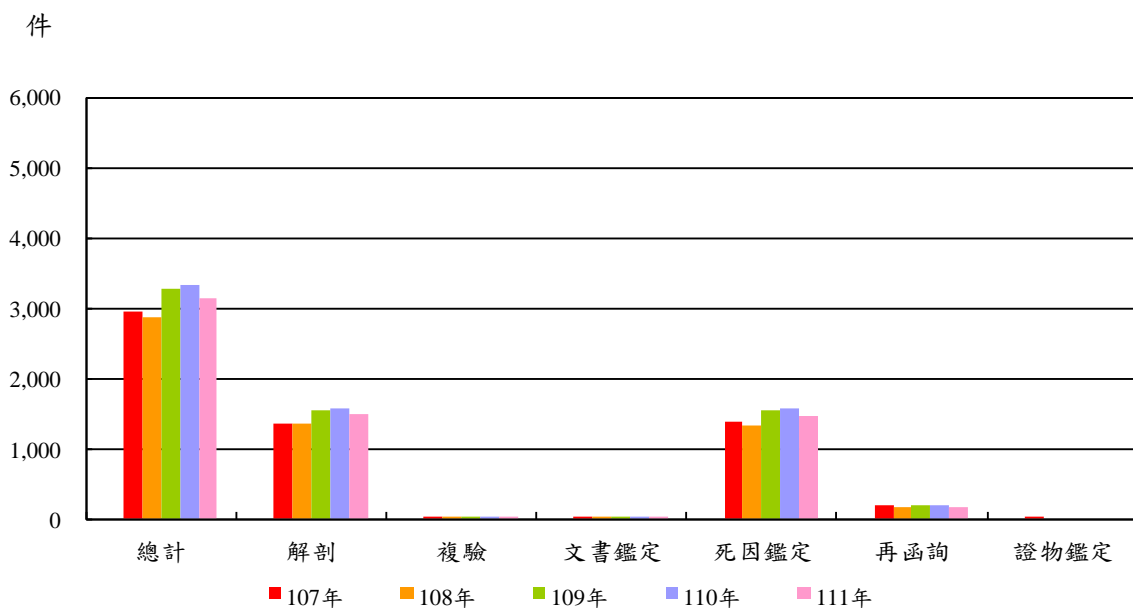
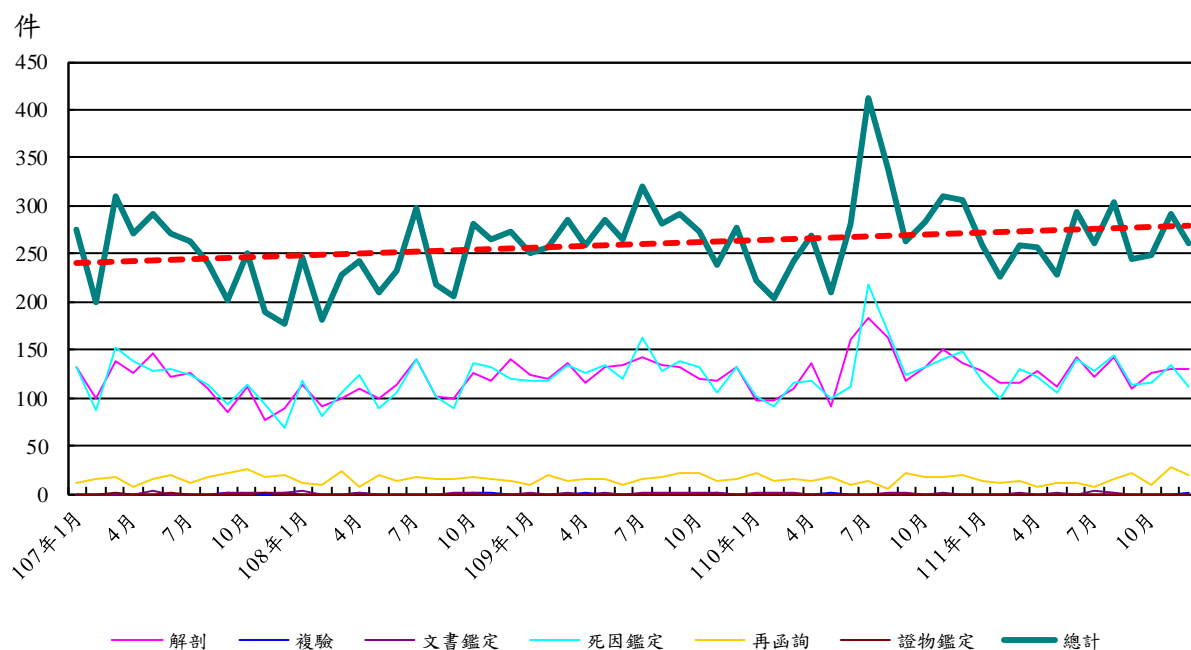


圖 1-4 收案數折線圖

107年-111年



* 111年本所收案3,135件中，由本所法醫師鑑定達1,647件，佔總收案件52.54%，較去年1,794件減少147件，負成長率為8.19%；委託顧問法醫師鑑定計1,488件，佔總收案件47.46%，較去年1,547件減少59件，負成長率為3.81%。(參考表1-3)

表 1-3 本所法醫師及顧問法醫師收案件數一覽表

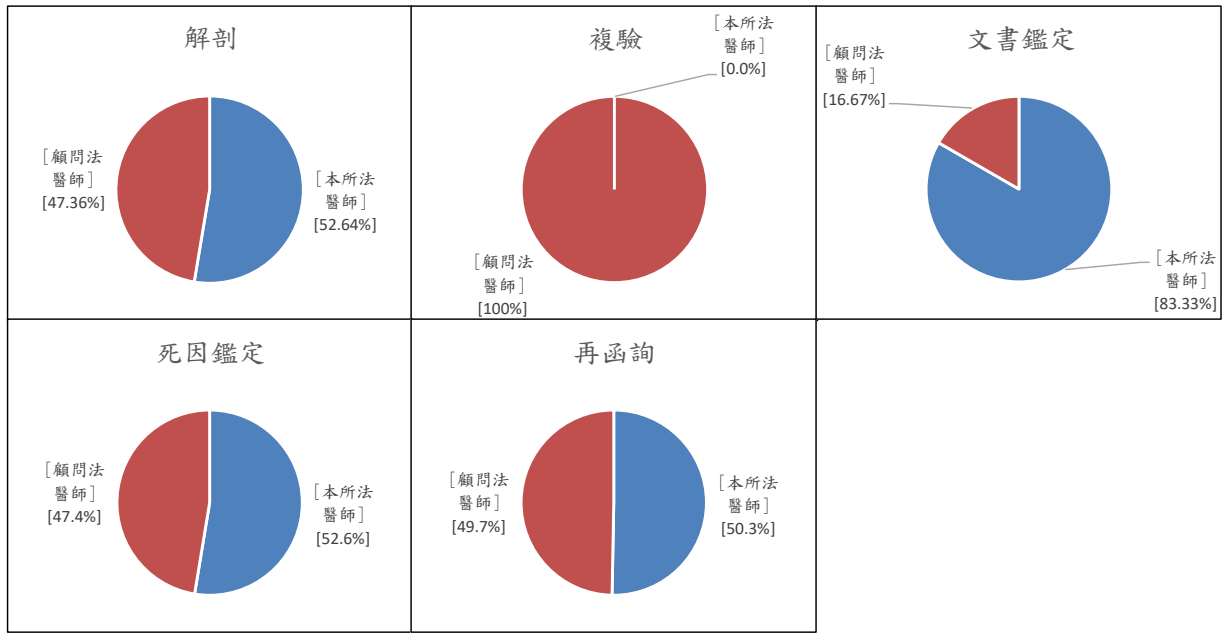
單位：件

類別、年度	解 剖					複 驗					文 書 鑑 定				
	107年	108年	109年	110年	111年	107年	108年	109年	110年	111年	107年	108年	109年	110年	111年
總 計	1,360	1,350	1,539	1,577	1,497	2	3	2	1	1	8	6	9	7	6
本所法醫師	766	856	865	840	788	2	1	2	-	-	6	4	9	6	5
顧問法醫師	594	494	674	737	709	-	2	-	1	1	2	2	-	1	1

類別、年度	死 因 鑑 定					再 函 詢					證 物 鑑 定				
	107年	108年	109年	110年	111年	107年	108年	109年	110年	111年	107年	108年	109年	110年	111年
總 計	1,370	1,341	1,546	1,571	1,462	197	180	189	185	169	3	-	-	-	-
本所法醫師	759	860	873	847	769	104	100	102	101	85	2	-	-	-	-
顧問法醫師	611	481	673	724	693	93	80	87	84	84	1	-	-	-	-

* 以各類別分案情形觀之，解剖、死因鑑定、再函詢及文書鑑定大多由本所法醫師鑑定。(參考圖 1-5)

圖 1-5 本所法醫師與顧問法醫師收案比例表
111 年

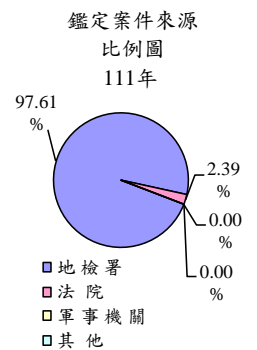


* 111 年本所受理鑑定案件中，地檢署委託 3,060 件占 97.61%，較 110 年 3,262 件減少 202 件，負成長率為 6.19%；法院委託 75 件占 2.39%，較 110 年 76 件減少 1 件，負成長率為 1.32%；其他機關委託 0 件占 0.00%，較 110 年 3 件減少 3 件，負成長率為 100%，軍事機關委託比率不變。(參考表 1-4)

表 1-4 案件來源分析表

年度	案件來源				
	總計	地檢署	法院	軍事機關	其他
107年	2,940	2,840	100	-	-
108年	2,880	2,774	106	-	-
109年	3,285	3,195	90	-	-
110年	3,341	3,262	76	-	3
111年	3,135	3,060	75	-	-
較去年同期成長率	-6.17	-6.19	-1.32	-	-100.00

單位：件、%



* 111 年本所受理各類案件以高雄地檢 393 件為最多；次為新北地檢 305 件；另桃園、新竹、臺中、臺南、屏東、及橋頭地檢超過 200 件以上。(參考表 1-5、表 1-6、表 1-7)

* 各類案件來源分析：

解剖案件來源以高雄地檢委託 201 件為最多；新北地檢 146 件次之；橋頭地檢 137 件再次之。

複驗案件來源以桃園地檢委託 1 件最多。

文書鑑定案件來源以橋頭與屏東地檢及高等法院臺中分院、新北與苗栗地方法院、福建高等法院金門分院委託 1 件為最多。

死因鑑定案件來源以高雄地檢委託 183 件為最多；新北地檢委託 147 件次之；臺南地檢委託 132 件再次之。

再函詢案件來源以桃園地檢委託 21 件為最多；新北地檢委託 12 件次之；臺灣高等法院委託 10 件再次之。

(參考表 1-5、表 1-6、表 1-7)

表 1-5 案件來源統計表-軍事機關及其他
111 年

		單位:件					
類別	總計	解剖	複驗	文書鑑定	死因鑑定	再函詢	證物鑑定
軍事及 其他機關							
軍事機關及 其他機關小計	-	-	-	-	-	-	-
疾病管制署	-	-	-	-	-	-	-
監察院	-	-	-	-	-	-	-
新北市警察局	-	-	-	-	-	-	-

表 1-6 案件來源統計表-地檢署
111 年

		單位：件					
類別 地檢署	總計	解剖	複驗	文書鑑定	死因鑑定	再函詢	證物鑑定
檢察機關小計	3,060	1,497	1	2	1,462	98	-
臺北地檢	198	95	-	-	94	9	-
士林地檢	100	49	-	-	50	1	-
桃園地檢	268	122	1	-	124	21	-
新竹地檢	203	99	-	-	97	7	-
苗栗地檢	31	14	-	-	14	3	-
臺中地檢	259	129	-	-	123	7	-
彰化地檢	42	21	-	-	20	1	-
南投地檢	23	12	-	-	11	-	-
雲林地檢	44	22	-	-	22	-	-
嘉義地檢	124	62	-	-	62	-	-
臺南地檢	267	131	-	-	132	4	-
高雄地檢	393	201	-	-	183	9	-
屏東地檢	204	99	-	1	98	6	-
花蓮地檢	71	34	-	-	33	4	-
臺東地檢	30	14	-	-	15	1	-
金門地檢	21	9	-	-	9	3	-
連江地檢	-	-	-	-	-	-	-
基隆地檢	88	40	-	-	45	3	-
宜蘭地檢	112	56	-	-	55	1	-
澎湖地檢	10	5	-	-	5	-	-
橋頭地檢	267	137	-	1	123	6	-
高等檢察署	-	-	-	-	-	-	-
臺南檢察分署	-	-	-	-	-	-	-
新北地檢	305	146	-	-	147	12	-

表 1-7 案件來源統計表-法院
111 年

單位：件

法院	類別	總計	解剖	複驗	文書鑑定	死因鑑定	再函詢	證物鑑定
法院機關小計		75	-	-	4	-	71	-
臺灣高等法院		10	-	-	-	-	10	-
高等法院臺中分院		5	-	-	1	-	4	-
高等法院高雄分院		6	-	-	-	-	6	-
高等法院花蓮分院		-	-	-	-	-	-	-
臺北地方法院		4	-	-	-	-	4	-
士林地方法院		-	-	-	-	-	-	-
桃園地方法院		8	-	-	-	-	8	-
新竹地方法院		4	-	-	-	-	4	-
苗栗地方法院		2	-	-	1	-	1	-
臺中地方法院		6	-	-	-	-	6	-
彰化地方法院		-	-	-	-	-	-	-
南投地方法院		-	-	-	-	-	-	-
雲林地方法院		-	-	-	-	-	-	-
嘉義地方法院		-	-	-	-	-	-	-
臺南地方法院		2	-	-	-	-	2	-
高雄地方法院		9	-	-	-	-	9	-
屏東地方法院		3	-	-	-	-	3	-
臺東地方法院		1	-	-	-	-	1	-
花蓮地方法院		2	-	-	-	-	2	-
基隆地方法院		-	-	-	-	-	-	-
宜蘭地方法院		1	-	-	-	-	1	-
高等法院臺南分院		-	-	-	-	-	-	-
臺南地方法院民事庭		-	-	-	-	-	-	-
橋頭地方法院		2	-	-	-	-	2	-
澎湖地方法院		-	-	-	-	-	-	-
金門地方法院		-	-	-	-	-	-	-
臺灣高雄少年及家事法院		-	-	-	-	-	-	-
福建高等法院金門分院		2	-	-	1	-	1	-
臺北高等行政法院		-	-	-	-	-	-	-
新北地方法院		8	-	-	1	-	7	-

(二) 結案統計

* 111 年法醫研究所各類鑑定及解剖案件總計辦結 3,215 件，各類別結案數詳列於表 1-8。(參考表 1-8、圖 1-6、圖 1-7)

表 1-8 辦結解剖及鑑定案件數統計表

單位：件

類別 年月	總計	解剖	複驗	文書 鑑定	死因 鑑定	再函詢	證物 鑑定
111年	3,215	1,497	1	7	1,534	176	-
1月	294	128	-	-	156	10	-
2月	218	116	-	1	86	15	-
3月	285	115	-	1	155	14	-
4月	243	127	-	-	101	15	-
5月	280	112	-	-	158	10	-
6月	284	143	-	-	130	11	-
7月	245	121	-	1	114	9	-
8月	314	142	-	3	157	12	-
9月	266	110	-	-	137	19	-
10月	252	125	-	1	108	18	-
11月	261	129	-	-	120	12	-
12月	273	129	1	-	112	31	-

圖 1-6 各結案類別占總結
案件數比例圖
111 年

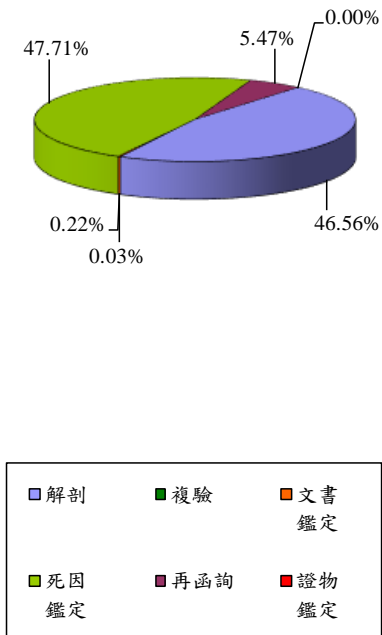
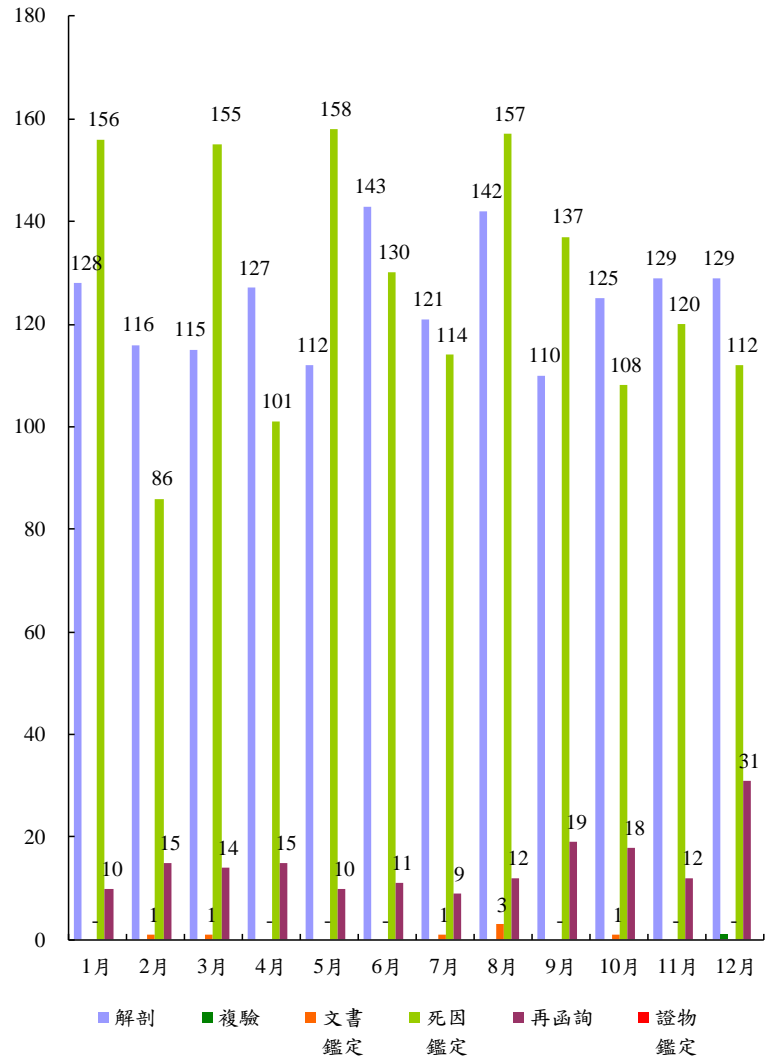


圖 1-7 各月份結案類別直條圖
111 年



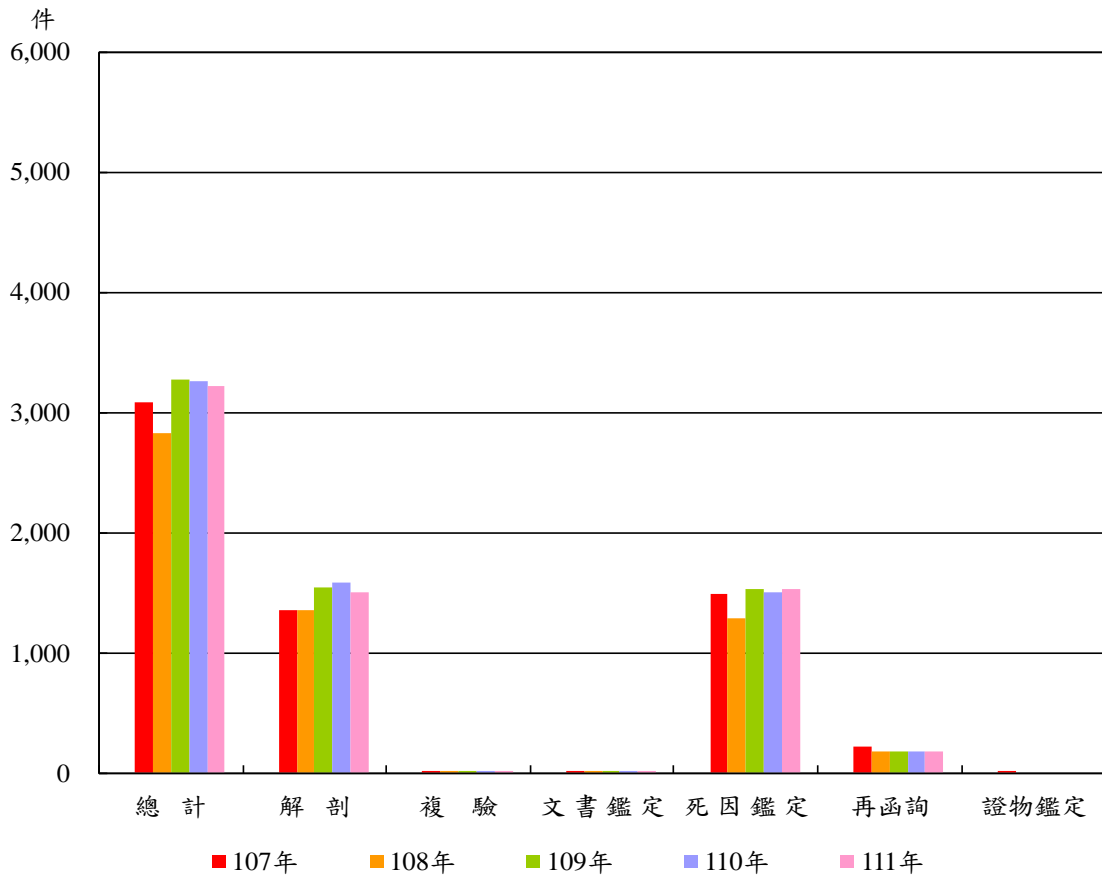
* 分析 107 年至 111 年各類別結案數

111 年與去年相較，文書鑑定、死因鑑定結案數增加；解剖、再函詢結案數減少；複驗案件量結案數不變。(參考表 1-9、圖 1-8)

表 1-9 各類別結案數一覽表

類別 年度	單位：件						
	總計	解剖	複驗	文書鑑定	死因鑑定	再函詢	證物鑑定
107年	3,077	1,360	2	7	1,487	218	3
108年	2,832	1,350	3	9	1,288	182	0
109年	3,266	1,539	2	9	1,532	184	0
110年	3,263	1,577	1	6	1,496	183	0
111年	3,215	1,497	1	7	1,534	176	0

圖 1-8 各類別結案數直條圖



* 111 年本所辦結 3,215 件案件中，由本所法醫師完成 1,650 件，占總結案件 51.32%，較去年 1,801 件減少 151 件，負成長 8.38%；委託顧問法醫師計 1,565 件，占總結案件 48.68%，較去年 1,462 件增加 103 件，成長 7.05%。(參考表 1-10、圖 1-9)

表 1-10 本所法醫師及顧問法醫師結案件數一覽表

單位：件

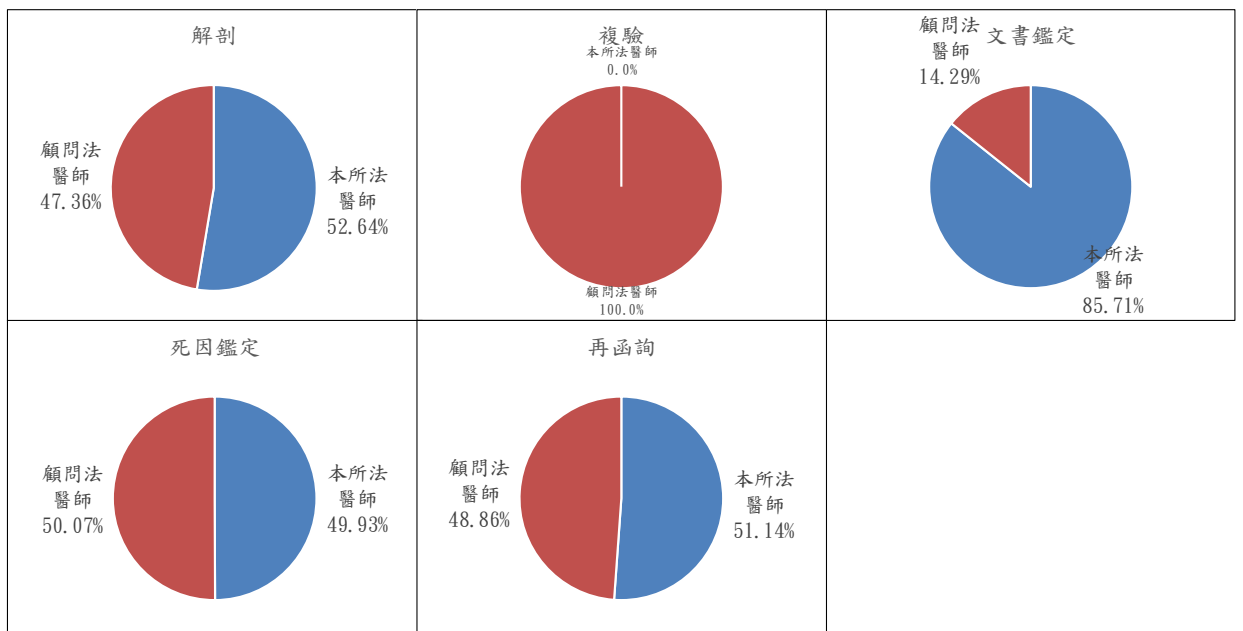
類別、年度	解 剖					複 驗					文 書 鑑 定				
	107 年	108 年	109 年	110 年	111 年	107 年	108 年	109 年	110 年	111 年	107 年	108 年	109 年	110 年	111 年
鑑定人															
總 計	1,360	1,350	1,539	1,577	1,497	2	3	2	1	1	7	9	9	6	7
本所法醫師	766	856	865	840	788	2	1	2	-	-	5	7	9	5	6
顧問法醫師	594	494	674	737	709	-	2	-	1	1	2	2	-	1	1

類別、年度	死 因 鑑 定					再 函 詢					證 物 鑑 定				
	107 年	108 年	109 年	110 年	111 年	107 年	108 年	109 年	110 年	111 年	107 年	108 年	109 年	110 年	111 年
鑑定人															
總 計	1,487	1,288	1,532	1,496	1,534	218	182	184	183	176	3	-	-	-	-
本所法醫師	816	843	854	861	766	122	102	103	95	90	2	-	-	-	-
顧問法醫師	671	445	678	635	768	96	80	81	88	86	1	-	-	-	-

* 111 年本所法醫師結案件數占總結案件數比例：
 解剖結案數 788 件，占本類別總結案數 52.64%，
 複驗結案數 0 件，占本類別總結案 0.0%，
 文書鑑定結案數 6 件，占本類別總結案 85.71%，
 死因鑑定結案數 766 件，占本類別總結案 49.93%，
 再函詢結案數 90 件，占本類別總結案 51.14%。(參考表 1-10、圖 1-9)

- * 111 年顧問法醫師結案件數占總結案件數比例：
 解剖結案數 709 件，占本類別總結案數 47.36%，
 複驗結案數 1 件，占本類別總結案 100%，
 文書鑑定結案數 1 件，占本類別總結案 14.29%，
 死因鑑定結案數 768 件，占本類別總結案 50.07%，
 再函詢結案數 86 件，占本類別總結案 48.86%。(參考表 1-10、圖 1-9)

圖 1-9 本所法醫師與顧問法醫師各類別結案比例圓形圖
111 年



* 111年本所自行製作病理切片案件共計757件、10,841片，較110年849件、12,182片分別減少10.84%及減少11.01%。(參考表1-11)

表 1-11 切片統計表

單位：件

年度 月份	病理切片案件數					病理切片製作片數				
	107年	108年	109年	110年	111年	107年	108年	109年	110年	111年
總計	767	836	893	849	757	9,672	10,869	12,268	12,182	10,841
1月	67	89	86	75	41	810	1,107	1,163	1,057	547
2月	48	58	82	54	39	571	731	1,046	738	544
3月	99	92	75	75	100	1,236	1,183	1,058	1,103	1,381
4月	60	52	92	60	39	805	676	1,266	832	527
5月	66	66	83	49	72	765	897	1,079	686	1,041
6月	51	36	62	31	63	669	467	817	456	936
7月	70	88	103	155	77	915	1,109	1,472	2,233	1,186
8月	58	87	32	96	63	726	1,157	420	1,368	901
9月	59	46	84	66	65	762	621	1,191	955	930
10月	85	81	52	56	55	1,086	1,088	725	791	771
11月	57	92	73	66	58	708	1,179	1,090	1,030	833
12月	47	49	69	66	85	619	654	941	933	1,244

(三)收、結案資料比較分析

* 111 年法醫病理各類鑑定等案共計受理 3,135 件，辦結 3,215 件，累積未結案件 187 件，較 110 年未結案件 267 件減少 80 件。

* 111 年受理各類鑑定等案件 3,135 件，較去年同期 3,341 件減少 206 件，負成長率為 6.17%。

解剖 111 年收案 1,497 件，較 110 年減少 80 件，負成長率為 5.07%。

複驗 111 年收案 1 件，較 110 年增加 0 件，成長率為 0.0%。

文書鑑定 111 年收案 6 件，較 110 年減少 1 件，負成長率為 14.29%。

死因鑑定 111 年收案 1,462 件，較 110 年減少 109 件，負成長率為 6.94%。

再函詢 111 年收案 169 件，較 110 年減少 16 件，負成長率為 8.65%。

證物鑑定 111 年收案 0 件，較 110 年增加 0 件，成長率為 0.0%。

(參考表 1-2)。

* 111 年辦結各類鑑定等案件合計 3,215 件，較去年同期 3,263 件減少 48 件，負成長率為 1.47%。

解剖 111 年結案 1,497 件，較 110 年減少 80 件，負成長率為 5.07%。

複驗 111 年結案 1 件，較 110 年增加 0 件，成長率 0.0%。

文書鑑定 111 年結案 7 件，較 110 年增加 1 件，成長率為 16.67%。

死因鑑定 111 年結案 1,534 件，較 110 年增加 38 件，成長率為 2.54%。

再函詢 111 年結案 176 件，較 110 年減少 7 件，負成長率為 3.83%。

證物鑑定 111 年結案 0 件，較 110 年增加 0 件，成長率為 0.0%。

(參考表 1-9、圖 1-8)

(四)近五年全國解剖與相驗之比較分析

- * 111 年全國死亡人數為 20 萬 7,230 人，全國地檢署相驗案件數有 1 萬 9,562 件，較 110 年度 1 萬 9,186 件增加 376 件，成長率為 1.96%；法醫解剖案件達 1,613 件，與 110 年度 1,722 件減少 109 件，負成長率為 6.33%。
- * 由表 1-12 近五年解剖比例一覽表得知，全國相驗案件數互有增減，分析其消長原因得知，由於近年來國人對於人權的要求以及法醫師法第十條的宣導，無論是家屬、法醫師等皆對於死因的重視極為審慎，本所法醫師、顧問法醫師及所有同仁皆不敢怠忽，本著專業之精神，務必在最有效率的期間內完成每一個鑑定案件。(參考表 1-12)

表 1-12 解剖比率一覽表

單位：人、件、%

年度 類別	107年	108年	109年	110年	111年
全國 死亡人數	172,784	176,296	173,156	183,732	207,230
全國地檢署 相驗案件數	18,941	19,008	18,906	19,186	19,562
全國法醫 解剖案件數	1,478	1,436	1,660	1,722	1,613
相驗率	10.96	10.78	10.92	10.44	9.44
解剖率	7.80	7.55	8.78	8.98	8.25

* 資料來源：

- a. 全國死亡人數(內政部統計資訊服務網公佈)
- b. 全國地檢署相驗案件數及法醫解剖案件數
(依 112 年 1 月 31 日臺灣高等檢察署資料提供)

* 全國相驗率=全國地檢署相驗案件數/全國死亡人數

* 解剖率=法醫解剖案件數/全國地檢署相驗案件數

二、毒物化學鑑驗業務

(一)收案統計

* 111年毒物化學鑑驗受理案件共計9,283件，其中包括毒物化學檢驗8,850件(所內會辦1,401件、檢、軍、警及其他機關委託檢驗7,449件)(參考表2-1、圖2-1、圖2-2)較110年8,822件增加28件，成長率為0.32%；111年函詢案件共433件，較110年360件增加73件，成長率為20.28%。由於107年4月開始接受新興毒品檢驗，因此檢驗案件數大幅增加。(參考表2-2、圖2-3)

表 2-1 毒物化學鑑驗受理案件數一覽表

單位：件

案件類別 年月	總計	檢驗案件		函詢案件
		所內 會辦案件	院檢軍警 委辦案件	
111年	9,283	1,401	7,449	433
1月	899	129	735	35
2月	667	102	529	36
3月	553	100	415	38
4月	681	128	517	36
5月	738	101	596	41
6月	710	135	544	31
7月	885	120	729	36
8月	967	137	792	38
9月	1,157	102	1,016	39
10月	679	108	540	31
11月	637	128	473	36
12月	710	111	563	36

圖 2-1 毒物化學受理案件數直條圖
111 年

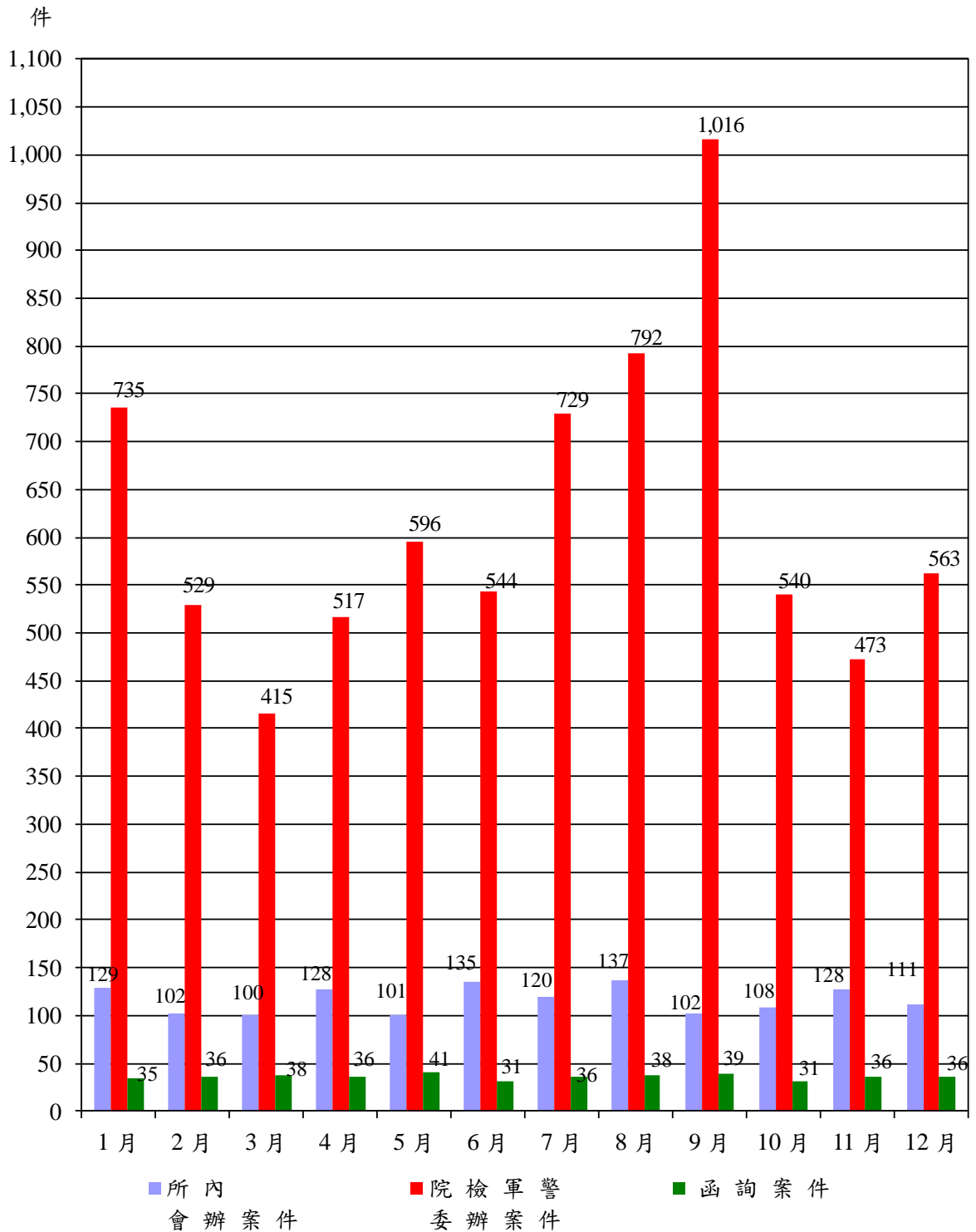


圖 2-2 毒物化學鑑驗
案件來源比例圖
111 年

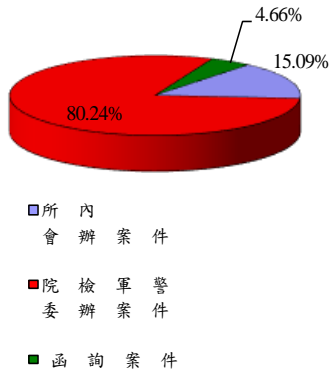


表 2-2 毒物化學鑑驗受理案件數
107 年-111 年

年度	案件類別	總計	檢驗案件		函詢案件
			所內 會辦案件	院檢軍警 委辦案件	
107年		4,784	1,303	2,527	954
108年		7,103	1,287	5,041	775
109年		9,425	1,470	7,351	604
110年		9,182	1,475	7,347	360
111年		9,283	1,401	7,449	433

圖 2-3 毒物化學鑑驗受理案件折線圖

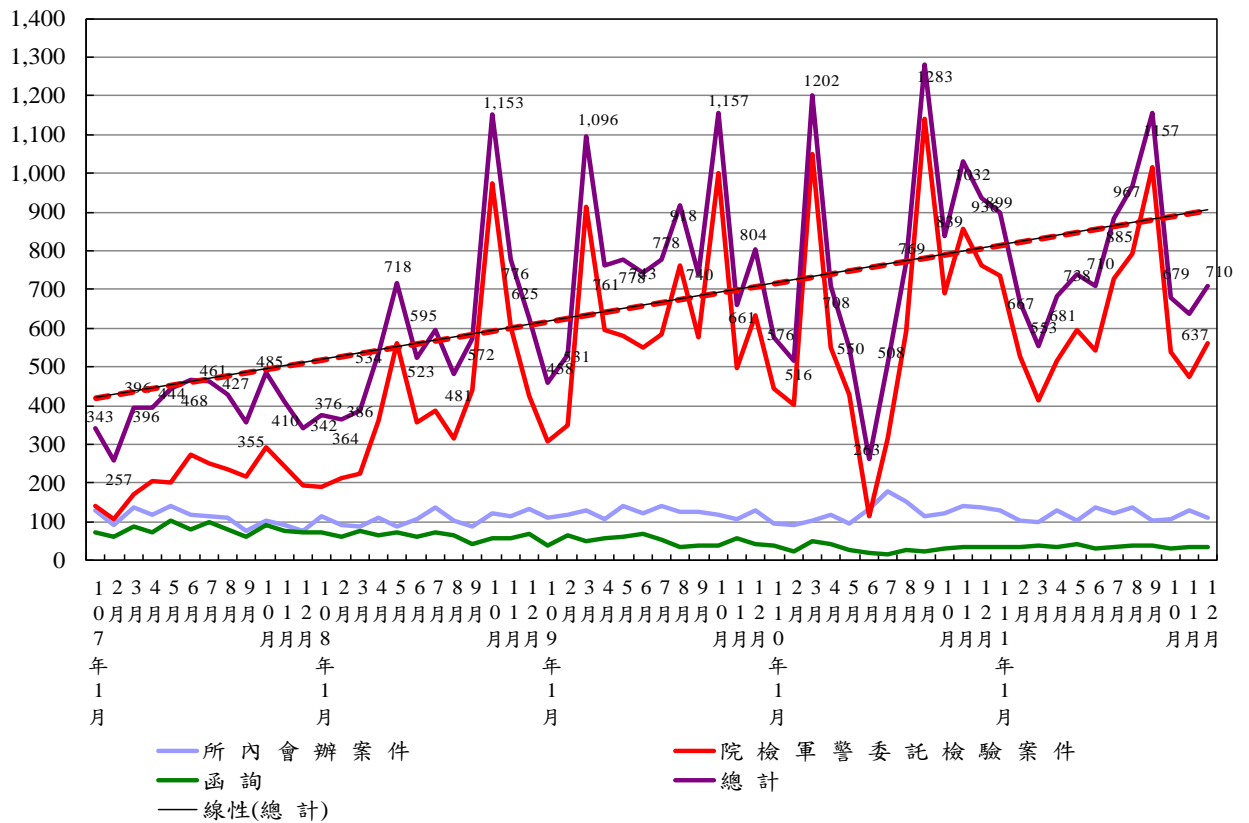


表 2-3 毒化案件來源分析表

單位：件

類別、來源 年月	總計	檢驗案件							函詢案件						
		計	警察機關	檢察署	法院	軍事機關	其他	所內會辦	計	警察機關	檢察署	法院	軍事機關	其他	所內會辦
111年	9,283	8,850	4,201	1,537	135	-	1,576	1,401	433	14	300	95	-	24	-
1月	899	864	270	153	2	-	310	129	35	-	23	9	-	3	-
2月	667	631	253	99	8	-	169	102	36	-	26	7	-	3	-
3月	553	515	267	137	5	-	6	100	38	-	29	7	-	2	-
4月	681	645	376	121	20	-	-	128	36	2	24	8	-	2	-
5月	738	697	351	134	11	-	100	101	41	2	28	9	-	2	-
6月	710	679	251	141	1	-	151	135	31	1	28	2	-	-	-
7月	885	849	506	135	18	-	70	120	36	1	25	9	-	1	-
8月	967	929	519	141	3	-	129	137	38	1	26	10	-	1	-
9月	1,157	1,118	417	92	23	-	484	102	39	1	27	9	-	2	-
10月	679	648	336	107	4	-	93	108	31	3	19	5	-	4	-
11月	637	601	299	131	33	-	10	128	36	3	18	12	-	3	-
12月	710	674	356	146	7	-	54	111	36	-	27	8	-	1	-

(二) 結案統計

* 111 年毒物化學類鑑驗結案共計 9,531 件，其中包括毒物化學檢驗 9,099 件(所內會辦 1,422 件；院檢軍警委辦案件 7,677 件)(參考表 2-4、圖 2-4、圖 2-5) 較 110 年 8,544 件增加 555 件，成長率為 6.5%；111 年函詢結案共 432 件，較 110 年 354 件增加 78 件，成長率為 22.03%。(參考表 2-4、表 2-5)

表 2-4 毒物化學鑑驗辦結案件統計表

案件、類別 年月	單位：件、項次				
	總計	檢驗案件		函詢案件	檢驗數
		所內 會辦案件	院檢軍警 委辦案件		
111年	9,531	1,422	7,677	432	222,031
1月	1,111	130	941	40	25,855
2月	556	107	417	32	13,135
3月	837	142	658	37	20,205
4月	547	96	413	38	12,896
5月	811	113	657	41	19,616
6月	654	105	512	37	16,734
7月	803	131	644	28	18,242
8月	747	119	587	41	17,375
9月	1,080	130	914	36	21,741
10月	1,049	99	912	38	21,872
11月	631	117	487	27	17,001
12月	705	133	535	37	17,359

圖 2-4 毒物化學辦結案件數直條圖
111 年

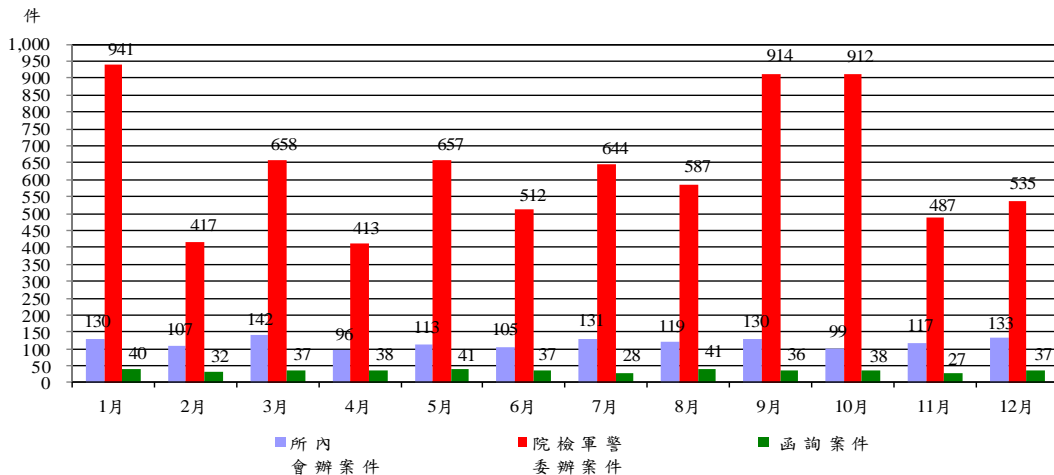


圖 2-5 毒物化學辦結案件
比例圓形圖
111 年

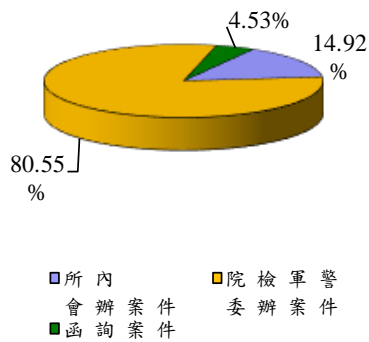


表 2-5 毒物化學鑑驗辦結案件數

單位：件

案件類別 年度	總計	檢驗案件		函詢案件
		所內會辦案件	院檢軍警委辦案件	
107年	4,892	1,383	2,538	971
108年	6,980	1,248	4,977	755
109年	9,307	1,497	7,177	633
110年	8,898	1,454	7,090	354
111年	9,531	1,422	7,677	432

(三) 毒物化學鑑驗業務分析

* 111 年毒物化學類鑑驗總收案 9,283 件，總結案 9,531 件，累積未結案件 409 件，較 110 年未結案件 657 件減少 248 件。

毒物化學鑑驗於 97 年 6 月起，檢驗方法增加 LC/MS/MS 毒藥物篩檢並應用於部分案件，98 年起擴大全面應用於所有案件，107 年 4 月起開始接受新興毒品檢驗，因此案件數與檢驗數呈大幅度成長，亦即案件複雜度較往年增加，檢驗品質亦相對提升。

三、血清證物類檢驗業務

(一) 收案統計

* 111 年血清證物類檢驗收案數共計 996 件（所內會辦共計 296 件；法院、檢察署、軍事及警察機關委託檢驗案件為 700 件）（參考表 3-1、表 3-2）較 110 年 1,113 件減少 117 件，負成長率 10.51%；111 年機關委託檢驗案件共 700 件，較 110 年 802 件減少 102 件，負成長率 12.72%。（參考表 3-3、圖 3-3）

表 3-1 血清證物受理案件數統計表

表 3-2 院檢軍警其他委辦案件統計表

項目 年月	單位：件、項次					來源 年月	單位：件			
	收案總計	所內 會辦 案件	院檢軍警 委辦案件	結案總計	檢驗數		總計	法院	檢察署	其他
111年	996	296	700	978	14,385	111年	700	5	346	349
1月	71	17	54	78	1,465	1月	54	1	34	19
2月	40	18	22	41	525	2月	22	-	13	9
3月	58	19	39	56	785	3月	39	-	28	11
4月	44	20	24	47	765	4月	24	1	17	6
5月	49	16	33	49	845	5月	33	-	25	8
6月	76	35	41	73	1,215	6月	41	1	31	9
7月	90	31	59	79	1,335	7月	59	1	36	22
8月	88	28	60	96	1,225	8月	60	-	26	34
9月	165	29	136	124	1,455	9月	136	-	41	95
10月	103	28	75	126	1,570	10月	75	-	26	49
11月	117	33	84	95	1,185	11月	84	-	35	49
12月	95	22	73	114	2,015	12月	73	1	34	38

* 111 年血清證物類檢驗案件來源比例

所內會辦案件共計 296 件，佔總收案件 29.72%；法院、檢警、軍事及其他機關委託檢驗案件共 700 件，佔總收案件 70.28%。其中以檢察署直接委託 346 件佔 49.43% 為主要來源。(參考圖 3-1、圖 3-2)

圖 3-1 血清證物類檢驗案件來源比例圓形圖

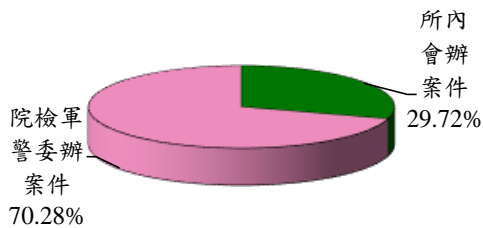
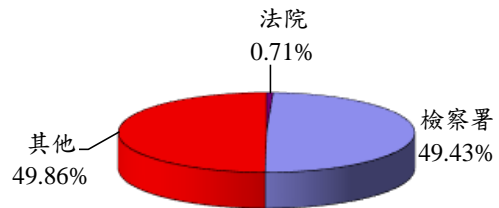


圖 3-2 院檢軍警委託案件來源比例圓形圖



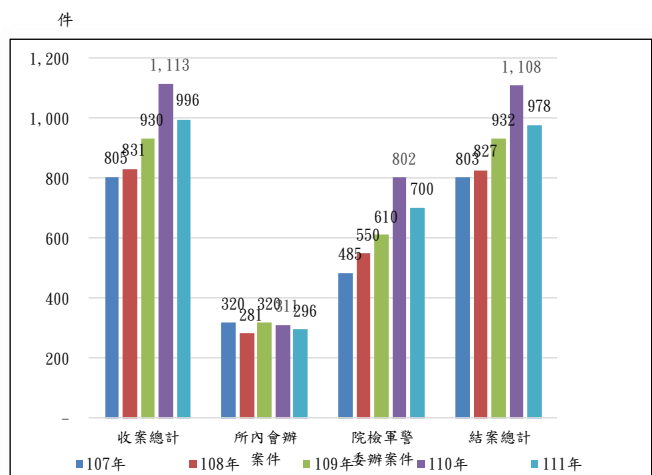
(二) 血清證物結案件數統計

* 111 年度血清證物類檢驗結案數共計 978 件，較 110 年 1,108 件減少 130 件，負成長率 11.73%。(參考表 3-3、圖 3-3)

表 3-3 受理及辦結案件數統計表

項目年度	單位：件				檢驗數
	收案總計	所內會辦案件	院檢軍警委託案件	結案總計	
107年	805	320	485	803	13,853
108年	831	281	550	827	12,574
109年	930	320	610	932	15,698
110年	1,113	311	802	1,108	15,796
111年	996	296	700	978	14,385

圖 3-3 受理及辦結案件數直條圖



* 111 年血清證物類檢驗收案共 996 件，結案共 978 件，累積未結案件共 38 件，較 110 年 20 件增加 18 件。

四、結論

法務部法醫研究所 111 年度鑑驗業務項目：1、法醫病理各類鑑定等案件較去年負成長率 6.17%，2、毒物化學檢驗業務量成長率 1.1%，3、血清證物檢驗業務量負成長率 10.51%。全國解剖率由 107 年 7.8% 增加至 111 年 8.25%。檢察署之相驗案件 111 年與 110 年相較增加 376 件，而全國法醫解剖案件較去年度減少 109 件。

現代司法偵查及審判講求科學證據，唯有仰賴專業精準之鑑定結果，釐清當事者死亡原因及死亡方式，以期達到勿枉勿縱、保障人權、維護社會公義及法律正義之目的。現今社會風氣丕變，特殊社會現象及社會文化造成國人死亡態樣及死亡原因之高度複雜性，包括濫用藥物盛行、新興毒品濫製混用、暴力犯罪猖獗、酒後駕車釀成不幸意外事件、以及受到大環境各種因素影響導致自殺原因層出不窮，皆使得本所死因鑑定及毒物化學、血清證物檢驗專業需求成長。該現象值得治安、教育、心理衛生及社會福利相關單位作為政策制定參考之依據。

此外，本所近年逐步充實各項鑑驗設備，並落實鑑驗作業流程，以期有效地提升本所鑑驗水準及鑑驗效率。承前所述，以本所人力不足情況下，各同仁仍十分謹慎作業，皆在各項規定下堅守崗位，兢兢業業地如期完成每一項專業鑑驗工作。面對國人對死因鑑定需求日殷，鑑驗業務素質及精準性之不斷提昇，亦列為本所秉持專業、效率、精準之追求目標。