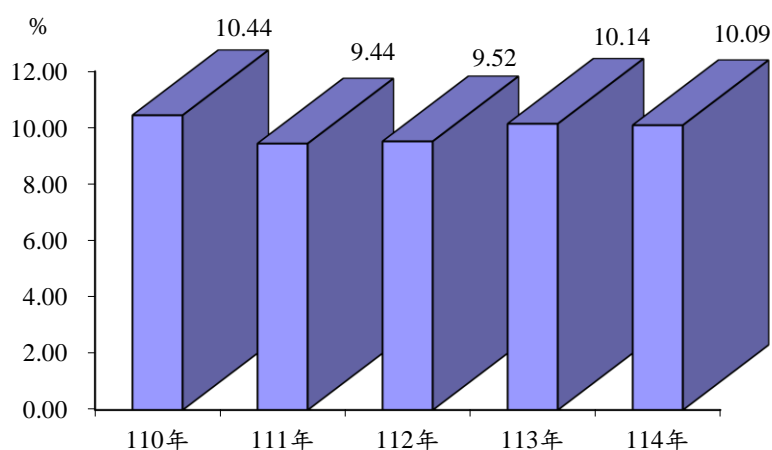
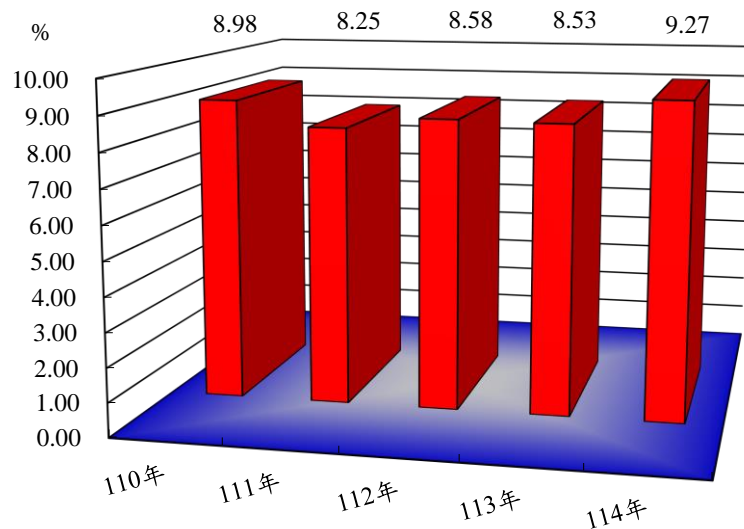


# 法醫鑑驗業務統計年報

全國相驗率



全國解剖率



**114 年度**  
**專業、精準、效率**

法務部法醫研究所編

中華民國 115 年 1 月

# 法務部法醫研究所 114 年度法醫鑑驗業務統計年報

## 一、法醫病理鑑定業務

### (一) 收案統計

\* 114 年 1-12 月法醫研究所受理解剖及各類鑑定案件共計 3,806 件，各類別收案數詳列於表 1-1，各類案件比較，以圖 1-1、圖 1-2 做簡略表達。

表 1-1 受理解剖及鑑定案件數統計表

單位：件

類別 年月	總計	解剖	複驗	文書鑑定	死因鑑定	再函詢	證物鑑定
<b>114年</b>	<b>3,806</b>	<b>1,824</b>	-	<b>1</b>	<b>1,814</b>	<b>167</b>	-
1月	227	105	-	-	109	13	-
2月	324	157	-	-	160	7	-
3月	320	150	-	-	155	15	-
4月	314	141	-	-	153	20	-
5月	293	152	-	-	130	11	-
6月	345	163	-	-	171	11	-
7月	376	187	-	-	178	11	-
8月	339	167	-	-	157	15	-
9月	325	148	-	-	161	16	-
10月	334	163	-	-	158	13	-
11月	277	126	-	-	137	14	-
12月	332	165	-	1	145	21	-

\* 各類別收案數占法醫病理鑑定業務總收案件數比重：

解剖占 47.92%、複驗占 0.00%、文書鑑定占 0.03%、死因鑑定占 47.66%、再函詢占 4.39%、證物鑑定占 0.00%。(參考圖 1-1)

圖 1-1 各類別占總收案件數比例圖

114 年

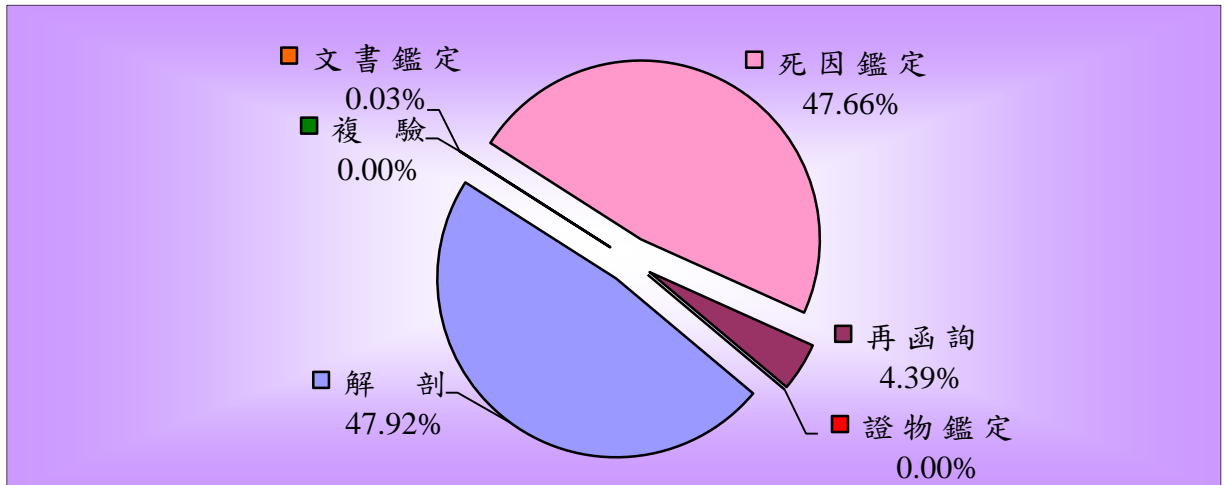
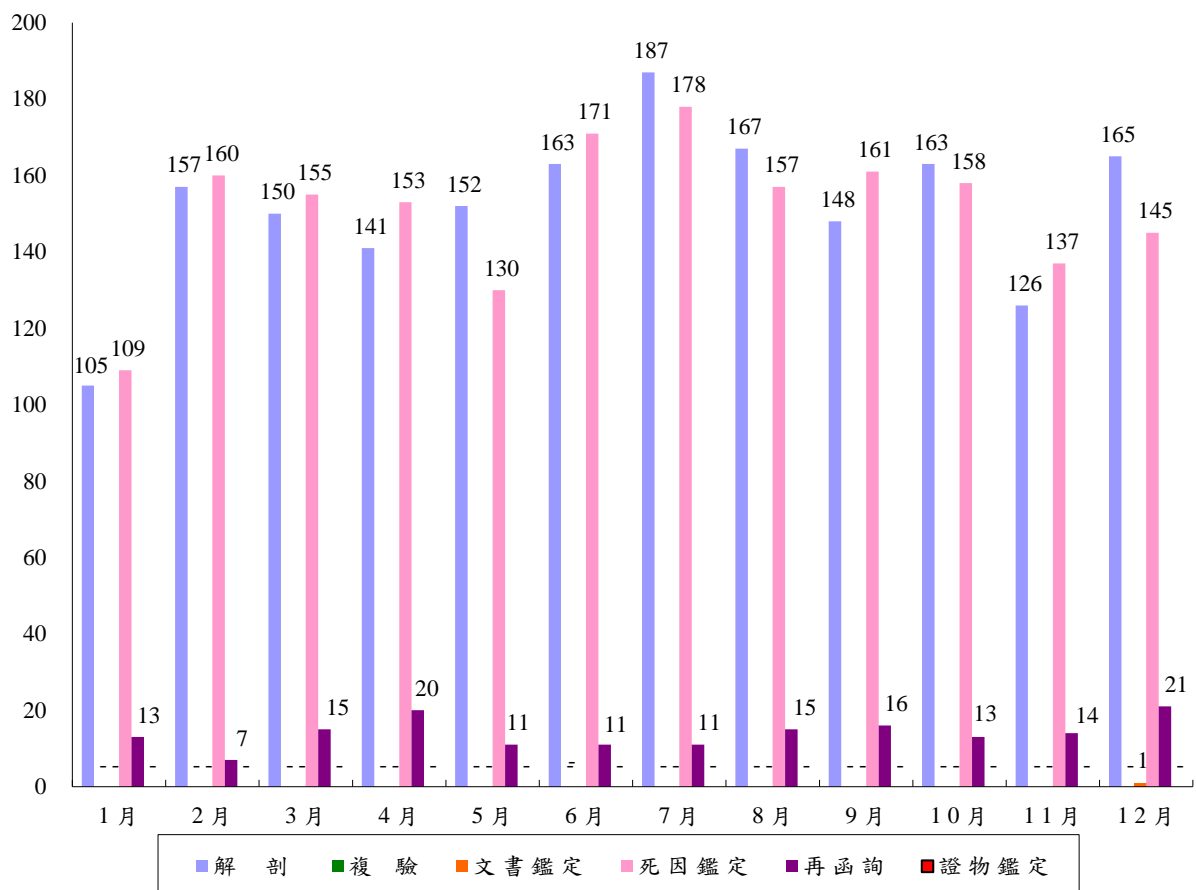


圖 1-2 法醫病理收案數直條圖

114 年



\* 本所於成立初期將法醫病理接受委託案件，依委託機關請求辦理鑑定性質予以分類，因多數委託案件包含解剖及死因鑑定，故以同一類別予以歸類；然因 95 年 12 月 28 日法醫師法實施後，該法第十一條規定：『法醫師檢驗屍體後，應製作檢驗報告書；解剖屍體後，應製作解剖報告書；鑑定死因後，應製作鑑定報告書……』等規定，已將報告書明確分類。遂於 97 年 6、7 月檢討此項合併歸類之合理性，因考量案件執行時程之管控，以及因應法醫師法施行後解剖、鑑定案件統計數據正確性，故自 97 年 8 月 11 日起配合本所總收發文號統一修正，將原分類之「解剖及死因鑑定」、「僅死因鑑定」，重新分類為「解剖」及「死因鑑定」二大類，並追溯修正以前年度資料，特此敘明。

\* 分析 110 年至 114 年各類別收案數

114 年與去年相較，解剖、死因鑑定及再函詢案件量收案數增加；複驗及文書鑑定案件量收案數減少。(參考表 1-2、圖 1-3、圖 1-4)

表 1-2 各類別新收案數一覽表

		單位：件					
年度 \ 類別	總計	解剖	複驗	文書鑑定	死因鑑定	再函詢	證物鑑定
110年	3,341	1,577	1	7	1,571	185	-
111年	3,135	1,497	1	6	1,462	169	-
112年	3,498	1,683	2	1	1,634	178	-
113年	3,589	1,719	2	6	1,702	160	-
114年	3,806	1,824	-	1	1,814	167	-

圖 1-3 各類別收案數直條圖

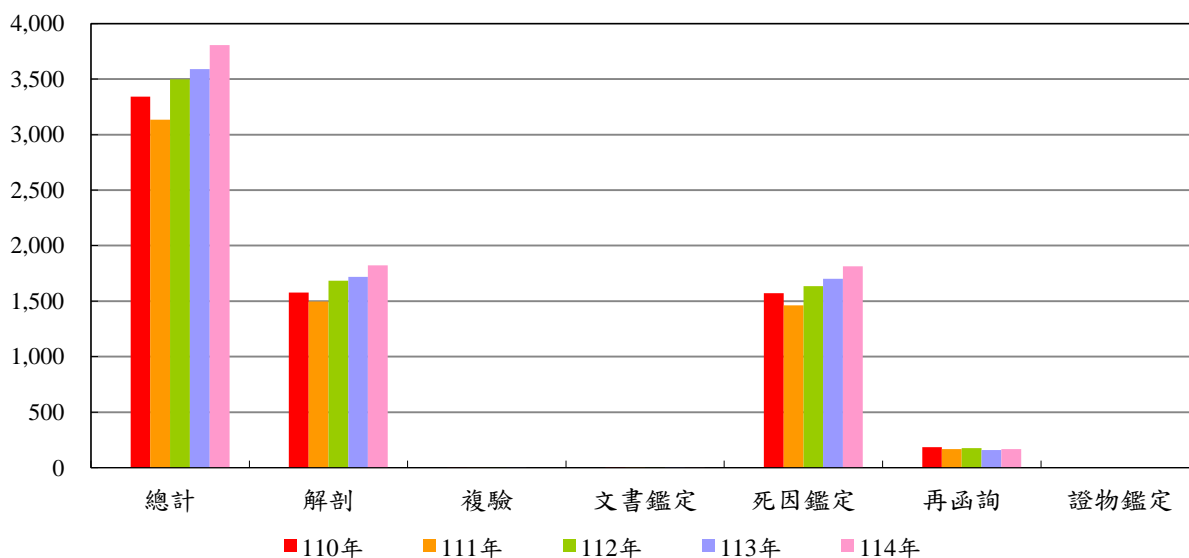
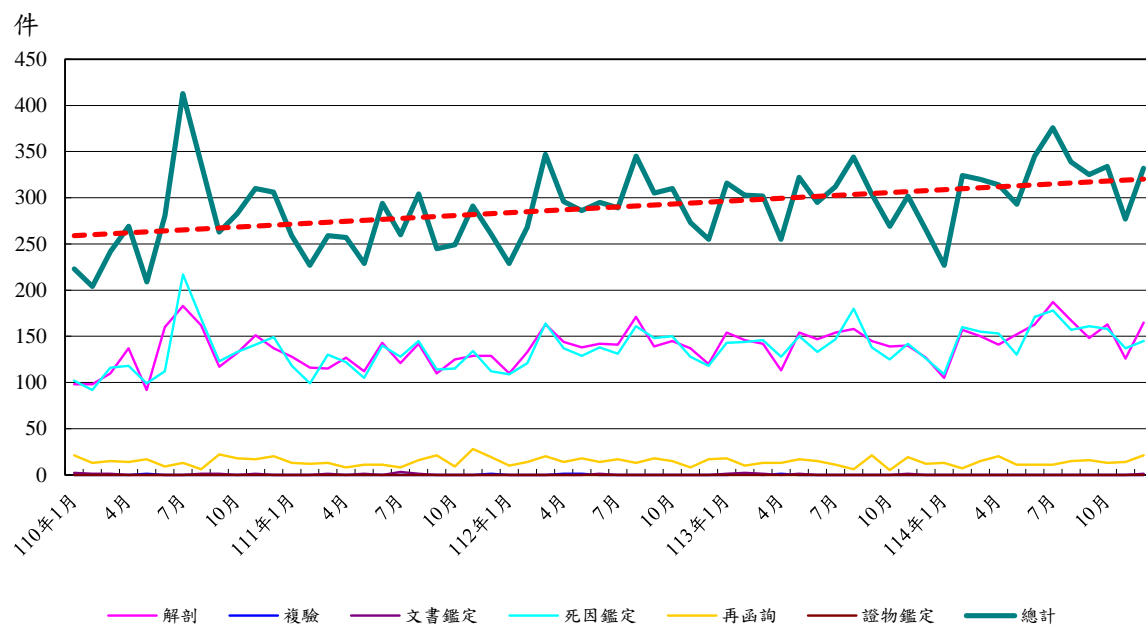


圖 1-4 收案數折線圖

110 年-114 年



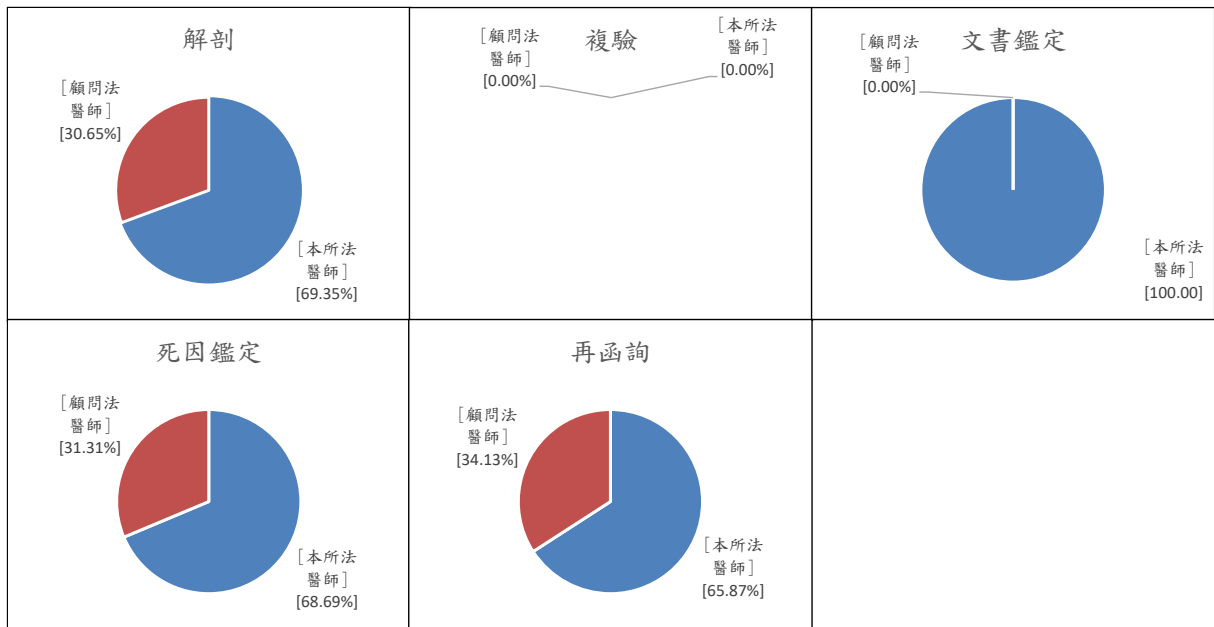
\* 114 年本所收案 3,806 件中，由本所法醫師鑑定達 2,622 件，佔總收案件 68.89%，較去年 2,161 件增加 461 件，成長率為 21.33 %；委託顧問法醫師鑑定計 1,184 件，佔總收案件 31.11%，較去年 1,428 件減少 244 件，負成長率為 17.09%。(參考表 1-3)

表 1-3 本所法醫師及顧問法醫師收案件數一覽表

單位：件																
類別、年度 鑑定人		解 剖					複 驗					文 書 鑑 定				
		110 年	111 年	112 年	113 年	114 年	110 年	111 年	112 年	113 年	114 年	110 年	111 年	112 年	113 年	114 年
總 計		1,577	1,497	1,683	1,719	1,824	1	1	2	2	-	7	6	1	6	1
本所法醫師		840	788	1,084	1,033	1,265	-	-	2	-	-	6	5	1	6	1
顧問法醫師		737	709	599	686	559	1	1	-	2	-	1	1	-	-	-
類別、年度 鑑定人		死 因 鑑 定					再 函 詢					證 物 鑑 定				
		110 年	111 年	112 年	113 年	114 年	110 年	111 年	112 年	113 年	114 年	110 年	111 年	112 年	113 年	114 年
總 計		1,571	1,462	1,634	1,702	1,814	185	169	178	160	167	-	-	-	-	-
本所法醫師		847	769	1,075	1,028	1,246	101	85	88	94	110	-	-	-	-	-
顧問法醫師		724	693	559	674	568	84	84	90	66	57	-	-	-	-	-

\* 以各類別分案情形觀之，解剖、複驗、死因鑑定及再函詢大多由本所法醫師鑑定。  
(參考圖 1-5)

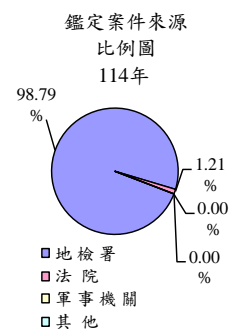
圖 1-5 本所法醫師與顧問法醫師收案比例表  
114 年



\* 114 年本所受理鑑定案件中，地檢署委託 3,760 件占 98.79%，較 113 年 3,542 件增加 218 件，成長率為 6.15%；法院委託 46 件占 1.21%，較 113 年 47 件減少 1 件，負成長率為 2.13 %；軍事機關及其他委託比率不變。(參考表 1-4)

表 1-4 案件來源分析表

案件來源		單位：件、%				
		總計	地檢署	法院	軍事機關	其他
年度						
110年		3,341	3,262	76	-	3
111年		3,135	3,060	75	-	-
112年		3,498	3,434	64	-	-
113年		3,589	3,542	47	-	-
114年		3,806	3,760	46	-	-
較去年同期成長率		6.05	6.15	-2.13	-	-



\* 114 年本所受理各類案件以高雄地檢 464 件為最多；次為臺南地檢 360 件；另新北、桃園、新竹、臺中、屏東及橋頭地檢超過 200 件以上。(參考表 1-5、表 1-6、表 1-7)

\* 各類案件來源分析：

解剖案件來源以高雄地檢委託 226 件為最多；臺南地檢 177 件次之；臺中地檢 161 件再次之。

死因鑑定案件來源以高雄地檢委託 228 件為最多；臺南地檢委託 178 件次之；橋頭地檢委託 157 件再次之。

再函詢案件來源以新北及橋頭地檢各委託 15 件為最多；臺中地檢委託 13 件次之；臺北地檢委託 11 件再次之。

(參考表 1-5、表 1-6、表 1-7)

表 1-5 案件來源統計表-軍事機關及其他  
114 年

		單位:件					
類別	總計	解剖	複驗	文書鑑定	死因鑑定	再函詢	證物鑑定
軍事及 其他機關							
軍事機關及 其他機關小計	-	-	-	-	-	-	-
疾病管制署	-	-	-	-	-	-	-
監察院	-	-	-	-	-	-	-
新北市警察局	-	-	-	-	-	-	-

表 1-6 案件來源統計表-檢察署  
114 年

		單位：件						
類別	地檢署	總 計	解 剖	複 驗	文書鑑定	死因鑑定	再 函 詢	證物鑑定
檢察機關小計		3,760	1,824	-	-	1,814	122	-
高等檢察署		-	-	-	-	-	-	-
臺北地檢		178	85	-	-	82	11	-
士林地檢		169	81	-	-	80	8	-
新北地檢		295	139	-	-	141	15	-
桃園地檢		247	118	-	-	120	9	-
新竹地檢		265	128	-	-	131	6	-
苗栗地檢		64	32	-	-	31	1	-
臺中地檢		328	161	-	-	154	13	-
彰化地檢		114	55	-	-	57	2	-
南投地檢		35	19	-	-	16	-	-
雲林地檢		105	51	-	-	52	2	-
嘉義地檢		169	81	-	-	82	6	-
臺南地檢		360	177	-	-	178	5	-
高雄地檢		464	226	-	-	228	10	-
屏東地檢		230	114	-	-	110	6	-
臺東地檢		21	9	-	-	9	3	-
花蓮地檢		115	58	-	-	53	4	-
宜蘭地檢		128	63	-	-	63	2	-
基隆地檢		117	58	-	-	58	1	-
橋頭地檢		331	159	-	-	157	15	-
澎湖地檢		7	3	-	-	4		-
金門地檢		14	5	-	-	6	3	-
連江地檢		4	2	-	-	2	-	-



表 1-7 案件來源統計表-法院  
114 年

		單位：件					
類別 法院	總 計	解 剖	複 驗	文書鑑定	死因鑑定	再 函 詢	證物鑑定
法院機關小計	46	-	-	1	-	45	-
最高法院	-	-	-	-	-	-	-
臺灣高等法院	5	-	-	-	-	5	-
高等法院臺中分院	2	-	-	-	-	2	-
高等法院臺南分院	1	-	-	-	-	1	-
高等法院高雄分院	4	-	-	-	-	4	-
高等法院花蓮分院	1	-	-	-	-	1	-
福建高等法院金門分院	-	-	-	-	-	-	-
高雄高等行政法院	2	-	-	-	-	2	-
臺北地方法院	2	-	-	-	-	2	-
士林地方法院	1	-	-	-	-	1	-
新北地方法院	4	-	-	-	-	4	-
桃園地方法院	-	-	-	-	-	-	-
新竹地方法院	1	-	-	-	-	1	-
苗栗地方法院	-	-	-	-	-	-	-
臺中地方法院	3	-	-	1	-	2	-
彰化地方法院	1	-	-	-	-	1	-
南投地方法院	-	-	-	-	-	-	-
雲林地方法院	1	-	-	-	-	1	-
嘉義地方法院	1	-	-	-	-	1	-
臺南地方法院	-	-	-	-	-	-	-
高雄地方法院	7	-	-	-	-	7	-
屏東地方法院	1	-	-	-	-	1	-
臺東地方法院	1	-	-	-	-	1	-
花蓮地方法院	1	-	-	-	-	1	-
宜蘭地方法院	-	-	-	-	-	-	-
基隆地方法院	1	-	-	-	-	1	-
澎湖地方法院	-	-	-	-	-	-	-
金門地方法院	-	-	-	-	-	-	-
橋頭地方法院	6	-	-	-	-	6	-

(二) 結案統計

\* 114 年法醫研究所各類鑑定及解剖案件總計辦結 3,834 件，各類別結案數詳列於表 1-8。（參考表 1-8、圖 1-6、圖 1-7）

表 1-8 辦結解剖及鑑定案件數統計表

單位：件							
類別 年月	總 計	解 剖	複 驗	文 書 鑑 定	死 因 鑑 定	再 函 詢	證 物 鑑 定
114年	3,834	1,824	-	1	1,838	171	-
1月	267	105	-	-	147	15	-
2月	287	157	-	-	118	12	-
3月	311	150	-	-	147	14	-
4月	299	141	-	1	145	12	-
5月	335	152	-	-	162	21	-
6月	324	163	-	-	154	7	-
7月	360	187	-	-	162	11	-
8月	327	167	-	-	143	17	-
9月	345	148	-	-	182	15	-
10月	321	163	-	-	149	9	-
11月	317	126	-	-	178	13	-
12月	341	165	-	-	151	25	-

圖 1-6 各結案類別占總結  
案件數比例圖  
114 年

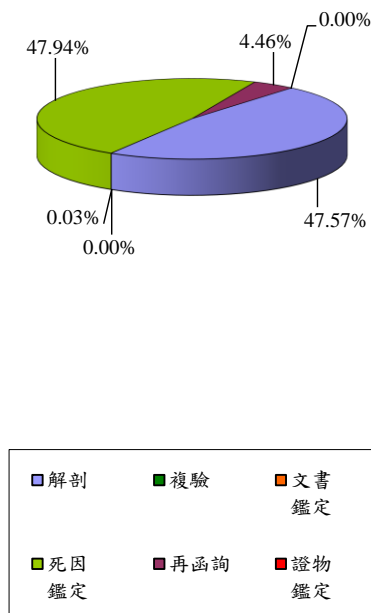
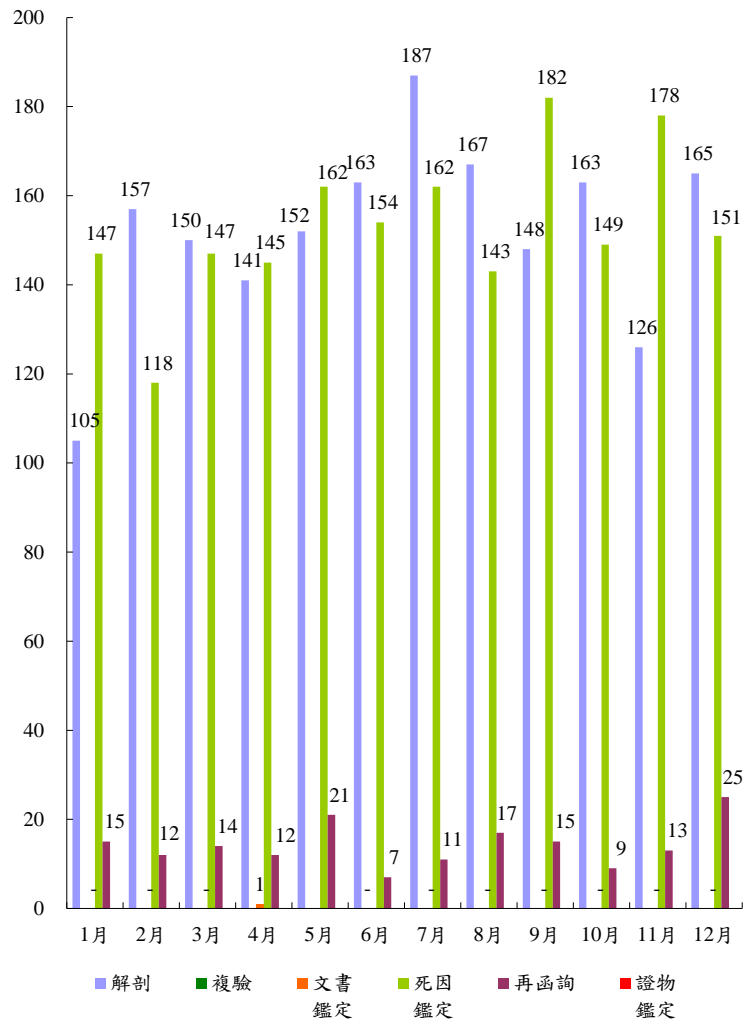


圖 1-7 各月份結案類別直條圖  
114 年



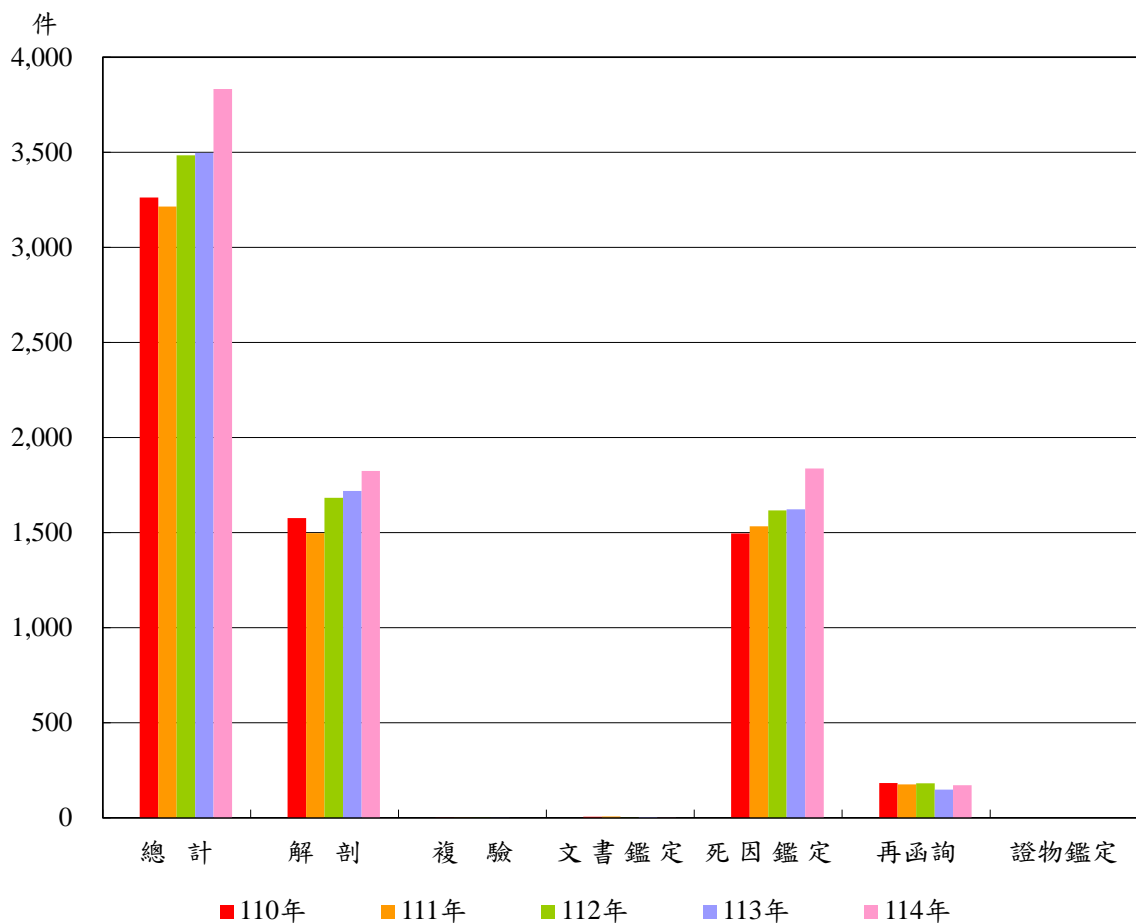
\* 分析 110 年至 114 年各類別結案數

114 年與去年相較，解剖、死因鑑定及再函詢結案數增加；複驗及文書鑑定結案數減少。(參考表 1-9、圖 1-8)

表 1-9 各類別結案數一覽表

類別 年度	單位：件						
	總 計	解 剖	複 驗	文 書 鑑 定	死 因 鑑 定	再函詢	證物鑑定
110年	3,263	1,577	1	6	1,496	183	0
111年	3,215	1,497	1	7	1,534	176	0
112年	3,485	1,683	2	1	1,617	182	0
113年	3,497	1,719	2	5	1,622	149	0
114年	3,834	1,824	0	1	1,838	171	0

圖 1-8 各類別結案數直條



\* 114 年本所辦結 3,834 件案件中，由本所法醫師完成 2,611 件，占總結案件 68.10%，較去年 2,119 件增加 492 件，成長率為 23.22%；委託顧問法醫師計 1,223 件，占總結案件 31.90%，較去年 1,378 件減少 155 件，負成長率為 11.25%。(參考表 1-10、圖 1-9)

表 1-10 本所法醫師及顧問法醫師結案件數一覽表

單位：件

類別、年度 鑑定人	解 剖					複 驗					文 書 鑑 定				
	110 年	111 年	112 年	113 年	114 年	110 年	111 年	112 年	113 年	114 年	110 年	111 年	112 年	113 年	114 年
總 計	1,577	1,497	1,683	1,719	1,824	1	1	2	2	-	6	7	1	5	1
本所法醫師	840	788	1,084	1,033	1,265	-	-	2	-	-	5	6	1	5	1
顧問法醫師	737	709	599	686	559	1	1	-	2	-	1	1	-	-	-

類別、年度 鑑定人	死 因 鑑 定					再 函 詢					證 物 鑑 定				
	110 年	111 年	112 年	113 年	114 年	110 年	111 年	112 年	113 年	114 年	110 年	111 年	112 年	113 年	114 年
總 計	1,496	1,534	1,617	1,622	1,838	183	176	182	149	171	-	-	-	-	-
本所法醫師	861	766	1,073	991	1,237	95	90	89	90	108	-	-	-	-	-
顧問法醫師	635	768	544	631	601	88	86	93	59	63	-	-	-	-	-

\* 114 年本所法醫師結案件數占總結案件數比例：

解剖結案數 1,265 件，占本類別總結案數 69.35%，

複驗結案數 0 件，占本類別總結案 0.00%，

文書鑑定結案數 1 件，占本類別總結案 100.00%，

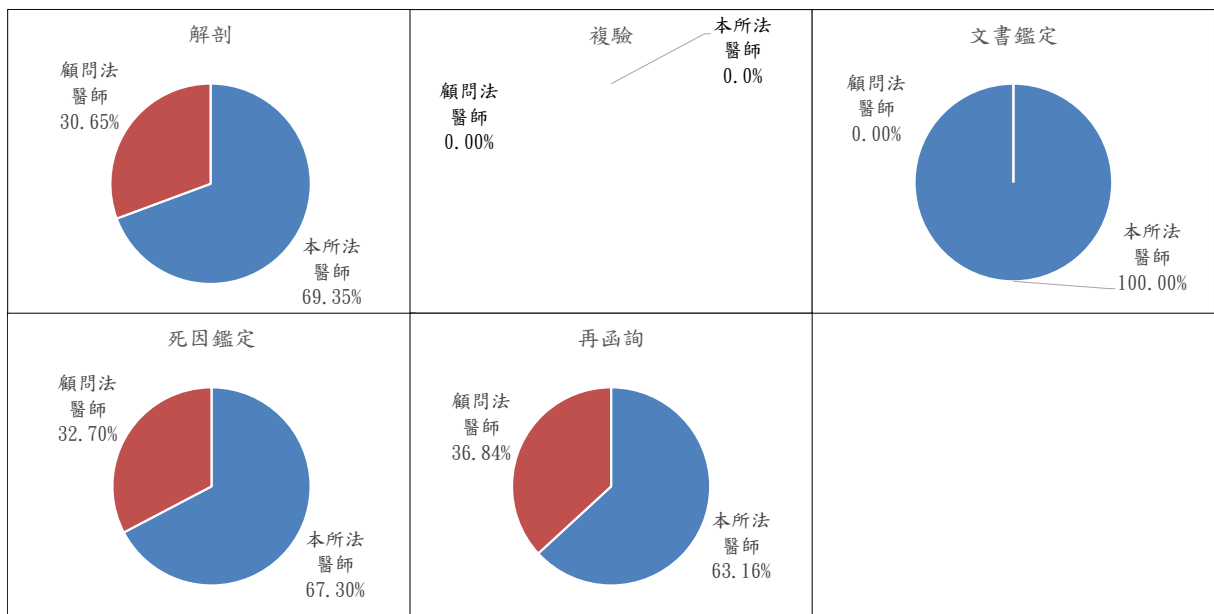
死因鑑定結案數 1,237 件，占本類別總結案 67.30%，

再函詢結案數 108 件，占本類別總結案 63.16%。(參考表 1-10、圖 1-9)

- \* 114 年顧問法醫師結案件數占總結案件數比例：
- 解剖結案數 559 件，占本類別總結案數 30.65%，
- 複驗結案數 0 件，占本類別總結案 0.00%，
- 文書鑑定結案數 0 件，占本類別總結案 0.00%，
- 死因鑑定結案數 601 件，占本類別總結案 32.70%，
- 再函詢結案數 63 件，占本類別總結案 36.84%。(參考表 1-10、圖 1-9)

圖 1-9 本所法醫師與顧問法醫師各類別結案比例圓形圖

114 年



\* 114 年本所自行製作病理切片案件共計 1,273 件、16,461 片，較 113 年 1,046 件、14,219 片分別增加 21.70% 及增加 15.77%。(參考表 1-11)

表 1-11 切片統計表

單位：件

年度 月份	病理切片案件數					病理切片製作片數				
	110年	111年	112年	113年	114年	110年	111年	112年	113年	114年
總計	849	757	1,058	1,046	1,273	12,182	10,841	14,553	14,219	16,461
1月	75	41	64	75	64	1,057	547	874	1,034	895
2月	54	39	83	79	110	738	544	1,145	1,095	1,455
3月	75	100	99	137	99	1,103	1,381	1,362	1,856	1,309
4月	60	39	77	68	107	832	527	1,047	928	1,356
5月	49	72	85	98	77	686	1,041	1,139	1,377	1,012
6月	31	63	100	79	116	456	936	1,424	1,159	1,573
7月	155	77	93	89	136	2,233	1,186	1,243	1,101	1,680
8月	96	63	119	103	119	1,368	901	1,596	1,360	1,511
9月	66	65	62	77	115	955	930	841	1,048	1,492
10月	56	55	83	81	103	791	771	1,136	1,075	1,310
11月	66	58	108	84	119	1,030	833	1,551	1,151	1,465
12月	66	85	85	76	108	933	1,244	1,195	1,035	1,403

### (三)收、結案資料比較分析

\* 114 年法醫病理各類鑑定等案共計受理 3,806 件，辦結 3,834 件，累積未結案件 264 件，較 113 年未結案件 292 件減少 28 件。

\* 114 年受理各類鑑定等案件 3,806 件，較去年同期 3,589 件增加 217 件，成長率為 6.05%。

解剖 114 年收案 1,824 件，較 113 年增加 105 件，成長率為 6.11%。

複驗 114 年收案 0 件，較 113 年減少 2 件，負成長率為 200.00%。

文書鑑定 114 年收案 1 件，較 113 年減少 5 件，負成長率為 83.33%。

死因鑑定 114 年收案 1,814 件，較 113 年增加 112 件，成長率為 6.58%。

再函詢 114 年收案件 167 件，較 113 年增加 7 件，成長率為 4.38%。

證物鑑定 114 年收案 0 件，與 113 年相同。

(參考表 1-2)。

\* 114 年辦結各類鑑定等案件合計 3,834 件，較去年同期 3,497 件增加 337 件，成長率為 9.64%。

解剖 114 年結案 1,824 件，較 113 年增加 105 件，成長率為 6.11%。

複驗 114 年結案 0 件，較 113 年減少 2 件，負成長率為 200.00%。

文書鑑定 114 年結案 1 件，較 113 年減少 4 件，負成長率為 80.00%。

死因鑑定 114 年結案 1,838 件，較 113 年增加 216 件，成長率為 13.32%。

再函詢 114 年結案 171 件，較 113 年增加 22 件，成長率為 14.77%。

證物鑑定 114 年結案 0 件，與 113 年相同。

(參考表 1-9、圖 1-8)



(四)近五年全國解剖與相驗之比較分析

\* 114 年全國死亡人數為 20 萬 268 人，全國地檢署相驗案件數有 2 萬 207 件，較 113 年度 2 萬 494 件減少 287 件，負成長率為 1.40%；法醫解剖案件達 1,873 件，與 113 年度 1,749 件增加 124 件，成長率為 7.09%。

\* 由表 1-12 近五年解剖比例一覽表得知，全國相驗案件數互有增減，分析其消長原因得知，由於近年來國人對於人權的要求以及法醫師法第十條的宣導，無論是家屬、法醫師等皆對於死因的重視極為審慎，本所法醫師、顧問法醫師及所有同仁皆不敢怠忽，本著專業之精神，務必在最有效率的期間內完成每一個鑑定案件。(參考表 1-12)

表 1-12 解剖比率一覽表

單位：人、件、%

類別 \ 年度	110年	111年	112年	113年	114年
全國死亡人數	183,732	207,230	205,368	202,107	200,268
全國地檢署相驗案件數	19,186	19,562	19,545	20,494	20,207
全國法醫解剖案件數	1,722	1,613	1,677	1,749	1,873
相驗率	10.44	9.44	9.52	10.14	10.09
解剖率	8.98	8.25	8.58	8.53	9.27

\* 資料來源：

a. 全國死亡人數(內政部統計資訊服務網公佈)

b. 全國地檢署相驗案件數及法醫解剖案件數

(依 115 年 1 月 20 日臺灣高等檢察署資料提供)

\* 全國相驗率=全國地檢署相驗案件數/全國死亡人數

\* 解剖率=法醫解剖案件數/全國地檢署相驗案件數

## 二、毒物化學鑑驗業務

### (一)收案統計

\* 114 年毒物化學鑑驗受理案件共計 10,726 件，其中包括毒物化學檢驗 10,248 件(所內會辦 1,790 件、檢、軍、警及其他機關委託檢驗 8,458 件)(參考表 2-1、圖 2-1、圖 2-2)較 113 年 11,496 件減少 770 件，負成長率為 6.70%；114 年函詢案件共 478 件，較 113 年 472 件增加 6 件，成長率為 1.27%。由於 107 年 4 月開始接受新興毒品檢驗，因此檢驗案件數大幅增加。(參考表 2-2、圖 2-3)

表 2-1 毒物化學鑑驗受理案件數一覽表

單位：件

案件類別 年月	總 計	檢 驗 案 件		函 詢 案 件
		所 內 會 辦 案 件	院 檢 軍 警 委 辦 案 件	
<b>114年</b>	<b>10,726</b>	<b>1,790</b>	<b>8,458</b>	<b>478</b>
1 月	779	99	656	24
2 月	961	158	765	38
3 月	1,167	153	963	51
4 月	1,030	146	842	42
5 月	1,087	130	908	49
6 月	991	178	761	52
7 月	913	165	695	53
8 月	669	181	460	28
9 月	771	132	603	36
10 月	657	151	471	35
11 月	850	139	663	48
12 月	851	158	671	22

圖 2-1 毒物化學受理案件數直條圖  
114 年

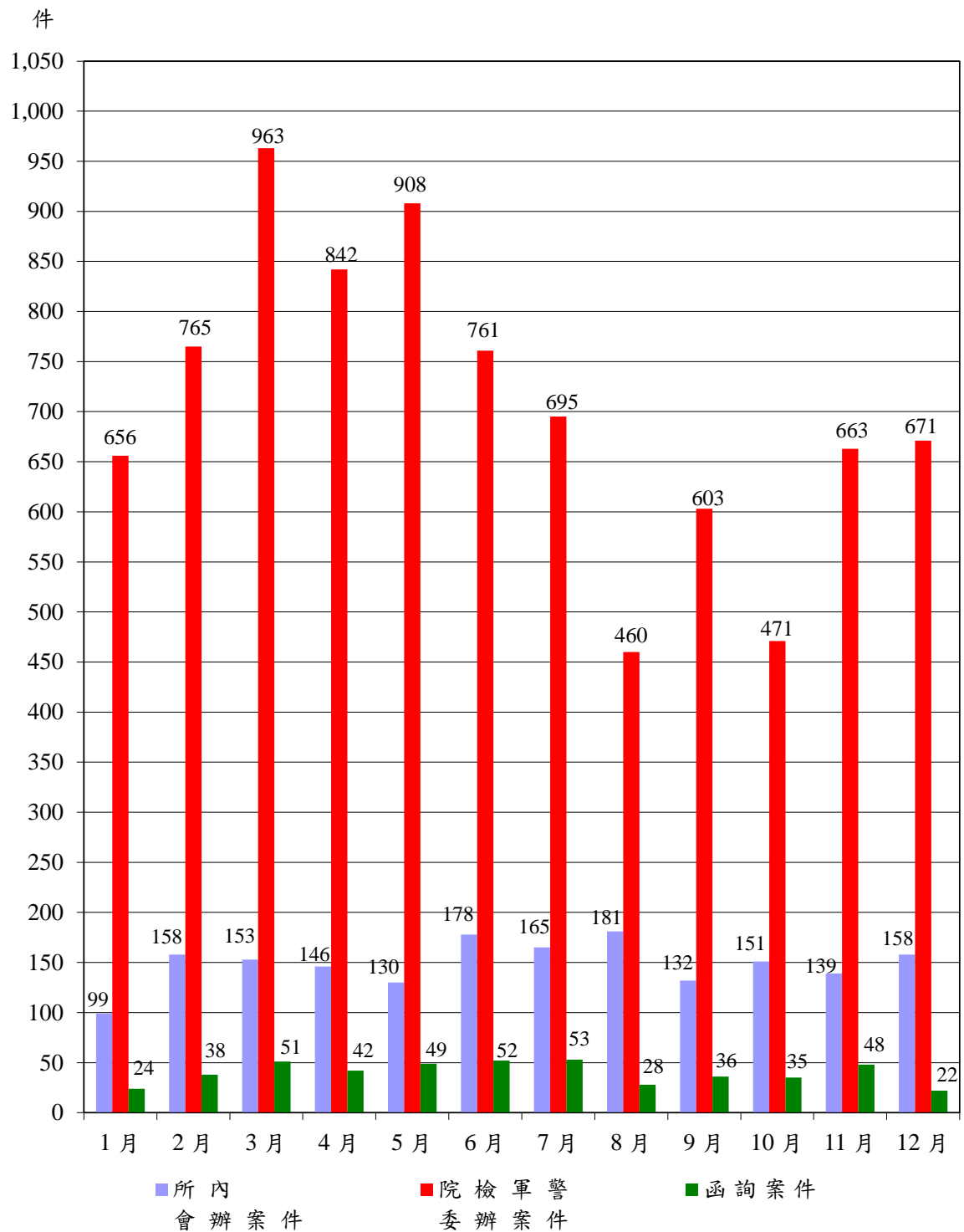


圖 2-2 毒物化學鑑驗  
案件來源比例圖  
114 年

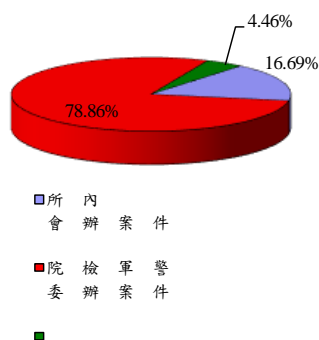


表 2-2 毒物化學鑑驗受理案件數  
110 -114 年

單位：件

案件類別 年度	總計	檢驗案件		函詢案件
		所內 會辦案件	院檢軍警 委辦案件	
110年	9,182	1,475	7,347	360
111年	9,283	1,401	7,449	433
112年	10,394	1,577	8,363	454
113年	11,496	1,680	9,344	472
114年	10,726	1,790	8,458	478

圖 2-3 毒物化學鑑驗受理案件折線圖

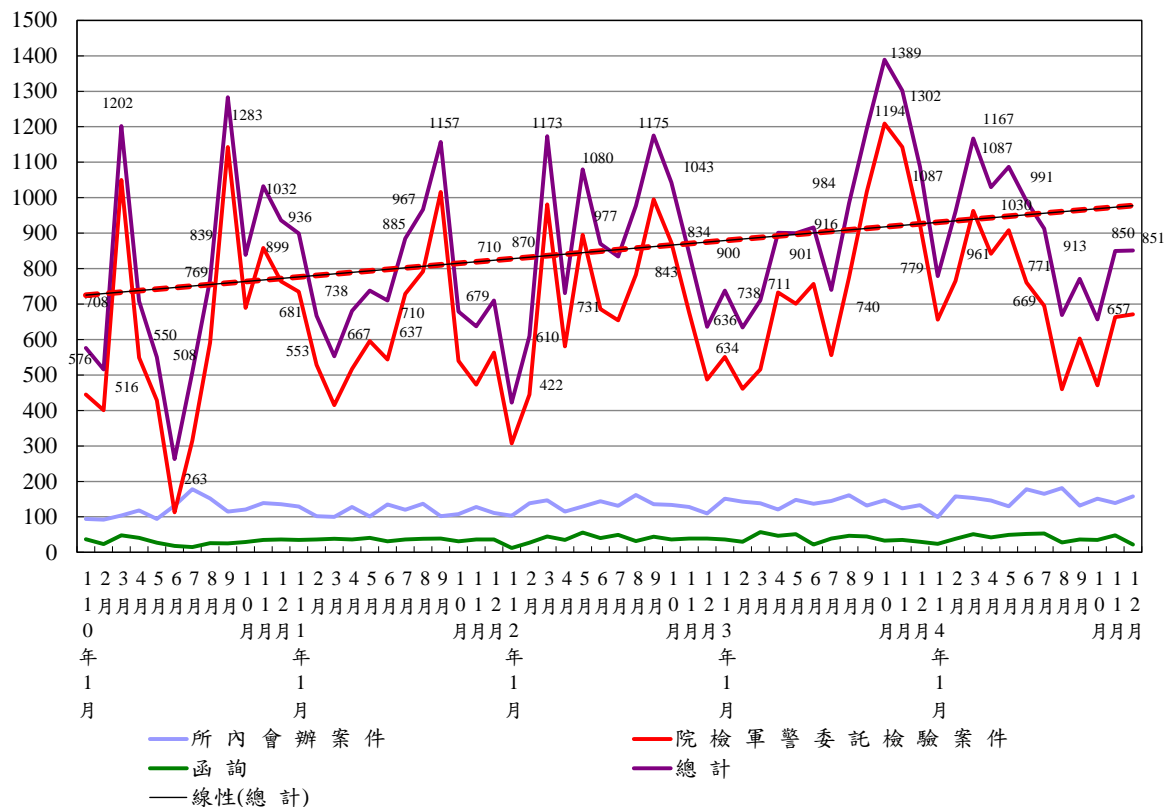


表 2-3 毒化案件來源分析表

單位：件

類別、來源 年月	總計	檢 驗 案 件							函 詢 案 件						
		小計	警 察 機 關	檢 察 署	法 院	軍 事 機 關	其 他	所 內 會 辦	小計	警 察 機 關	檢 察 署	法 院	軍 事 機 關	其 他	所 內 會 辦
114年	10,726	10,248	4,715	1,844	484	-	1,415	1,790	478	5	346	97	-	30	-
1月	779	755	403	119	60	-	74	99	24	-	16	6	-	2	-
2月	961	923	478	171	15	-	101	158	38	-	25	10	-	3	-
3月	1,167	1,116	574	148	64	-	177	153	51	-	42	6	-	3	-
4月	1,030	988	481	185	33	-	143	146	42	-	33	6	-	3	-
5月	1,087	1,038	652	154	8	-	94	130	49	-	35	12	-	2	-
6月	991	939	519	171	51	-	20	178	52	1	38	7	-	6	-
7月	913	860	382	134	14	-	165	165	53	-	44	9	-	-	-
8月	669	641	276	123	51	-	10	181	28	1	22	4	-	1	-
9月	771	735	174	164	15	-	250	132	36	-	25	11	-	-	-
10月	657	622	145	150	84	-	92	151	35	1	20	12	-	2	-
11月	850	802	423	146	22	-	72	139	48	2	29	9	-	8	-
12月	851	829	208	179	67	-	217	158	22	-	17	5	-	-	-

## (二) 結案統計

\* 114 年毒物化學類鑑驗結案共計 11,082 件，其中包括毒物化學檢驗 10,598 件(所內會辦 1,785 件；院檢軍警委辦案件 8,813 件)(參考表 2-4、圖 2-4、圖 2-5) 較 113 年 10,874 件增加 208 件，成長率為 1.91%；114 年函詢結案共 484 件，較 113 年 476 件增加 8 件，成長率為 1.68%。(參考表 2-4、表 2-5)

表 2-4 毒物化學鑑驗辦結案件統計表

案件、類別 年月	單位：件、項次				
	總 計	檢驗案件		函 詢 案 件	檢 驗 數
		所 內 會 辦 案 件	院 檢 軍 警 委 辦 案 件		
<b>114年</b>	<b>11,082</b>	<b>1,785</b>	<b>8,813</b>	<b>484</b>	<b>294,637</b>
1月	700	98	573	29	18,939
2月	1,073	134	906	33	28,754
3月	1,017	151	826	40	29,310
4月	1,004	145	823	36	29,477
5月	1,010	149	801	60	26,475
6月	752	142	566	44	19,213
7月	1,129	208	861	60	31,301
8月	978	160	781	37	26,004
9月	927	139	758	30	24,080
10月	946	143	768	35	21,785
11月	812	163	599	50	18,698
12月	734	153	551	30	20,601

圖 2-4 毒物化學辦結案件數直條圖  
114 年

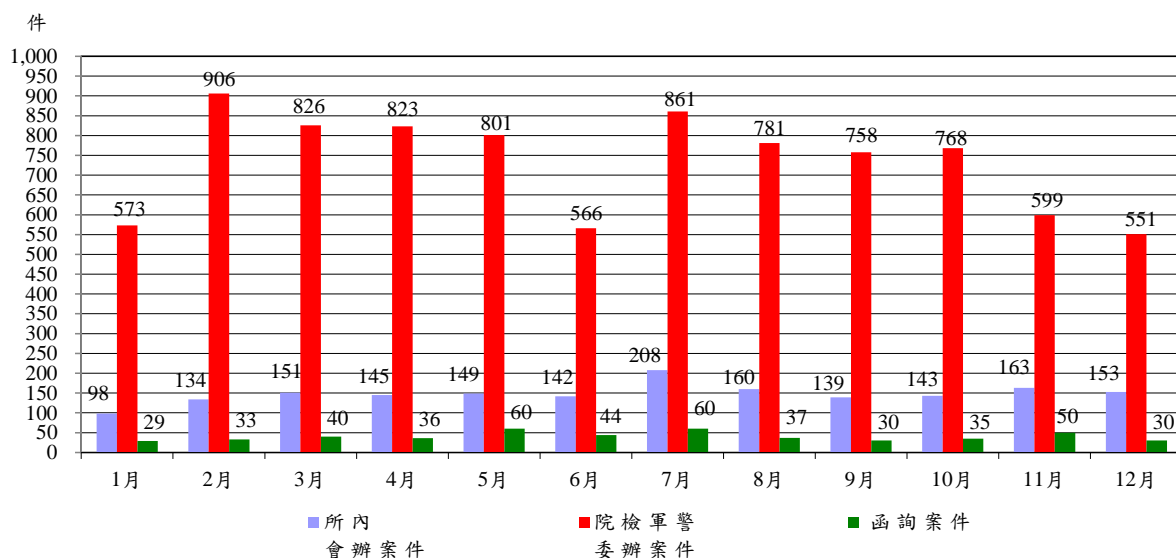


圖 2-5 毒物化學辦結案件  
比例圓形圖  
114 年

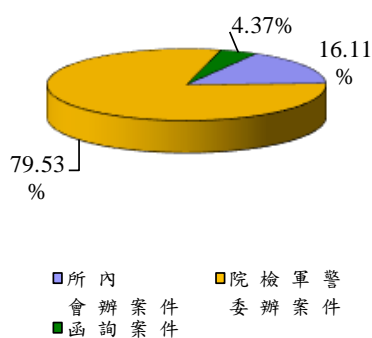


表 2-5 毒物化學鑑驗辦結案件數

單位：件

案件類別 年度	總計	檢驗案件		函詢案件
		所內 會辦案件	院檢軍警 委辦案件	
110 年	8,898	1,454	7,090	354
111 年	9,531	1,422	7,677	432
112 年	10,415	1,575	8,390	450
113 年	10,874	1,649	8,749	476
114 年	11,082	1,785	8,813	484

### (三) 毒物化學鑑驗業務分析

\* 114 年毒物化學類鑑驗總收案 10,726 件，總結案 11,082 件，累積未結案件 654 件，較 113 年未結案件 1,010 件減少 356 件。

毒物化學鑑驗於 97 年 6 月起，檢驗方法增加 LC/MS/MS 毒藥物篩檢並應用於部分案件，98 年起擴大全面應用於所有案件，107 年 4 月起開始接受新興毒品檢驗，因此案件數與檢驗數呈大幅度成長，亦即案件複雜度較往年增加，檢驗品質亦相對提升。

### 三、血清證物類檢驗業務

#### (一) 收案統計

\* 114 年血清證物類檢驗證收案數共計 1,005 件（所內會辦共計 384 件；法院、檢察署、軍事及警察機關委託檢驗案件為 621 件）（參考表 3-1、表 3-2）較 113 年 1,119 件減少 114 件，負成長率 10.19%；114 年機關委託檢驗案件共 621 件，較 113 年 737 件減少 116 件，負成長率 15.74%。（參考表 3-3、圖 3-3）

表 3-1 血清證物受理案件數統計表

表 3-2 院檢軍警其他委辦案件統計表

單位：件、項次						單位：件				
項目 年月	收案總計	所內 會辦 案件	院檢軍警 委辦案件	結案總計	檢驗數	來源 年月	總計	法院	檢察署	其他
114年	1,005	384	621	1,017	16,035	114年	621	6	412	203
1月	66	29	37	71	935	1月	37	-	21	16
2月	81	30	51	79	1,210	2月	51	-	31	20
3月	93	36	57	91	1,425	3月	57	-	35	22
4月	84	32	52	84	1,390	4月	52	-	41	11
5月	87	29	58	93	1,550	5月	58	-	36	22
6月	85	35	50	75	1,345	6月	50	-	35	15
7月	78	35	43	92	1,490	7月	43	1	36	6
8月	103	39	64	75	1,100	8月	64	-	43	21
9月	92	31	61	93	1,310	9月	61	3	40	18
10月	96	48	48	109	1,690	10月	48	1	34	13
11月	78	21	57	89	1,370	11月	57	1	33	23
12月	62	19	43	66	1,220	12月	43	-	27	16



＊ 114 年血清證物類檢驗案件來源比例

所內會辦案件共計 384 件，佔總收案件 38.21%；法院、檢警、軍事及其他機關委託檢驗案件共 621 件，佔總收案件 61.79%。其中以檢察署直接委託 412 件佔 66.34% 為主要來源。(參考圖 3-1、圖 3-2)

圖 3-1 血清證物鑑驗案件來源比例圓形圖

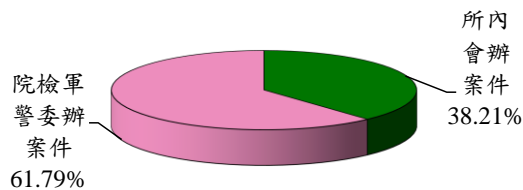
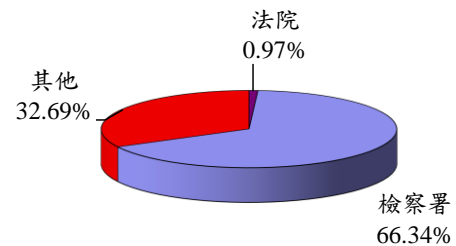


圖 3-2 院檢軍警委託案件來源比例圓形圖



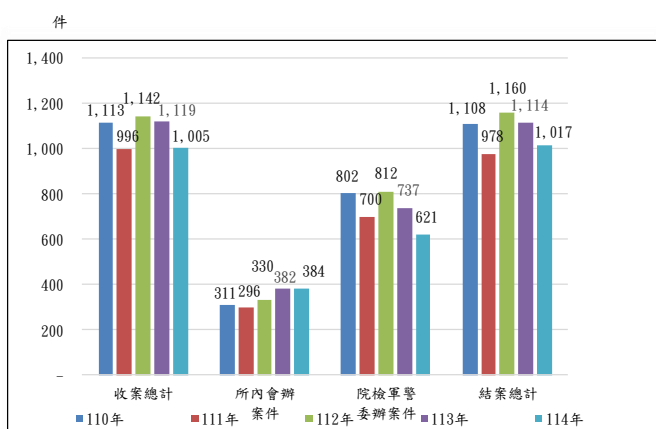
(二) 血清證物結案件數統計

＊ 114 年度血清證物類檢驗結案數共計 1,017 件，較 113 年 1,114 件減少 97 件，負成長率 8.71%。(參考表 3-3、圖 3-3)

表 3-3 受理及辦結案件數統計表

項目 年度	單位：件				
	收案總計	所內會辦 案件	院檢軍警 委辦案件	結案總計	檢驗數
110年	1,113	311	802	1,108	15,796
111年	996	296	700	978	14,385
112年	1,142	330	812	1,160	16,051
113年	1,119	382	737	1,114	15,724
114年	1,005	384	621	1,017	16,035

圖 3-3 受理及辦結案件數直條圖



＊ 114 年血清證物類檢驗收案共 1,005 件，結案共 1,017 件，累積未結案件共 13 件，與 113 年 25 件減少 12 件。

#### 四、結論

法務部法醫研究所 114 年度鑑驗業務項目：1、法醫病理各類鑑定等案件較去年成長率 6.05%，2、毒物化學檢驗業務量負成長率 6.70%，3、血清證物檢驗業務量負成長率 10.19%。全國解剖率由 110 年 8.98%增加至 114 年 9.27%。檢察署之相驗案件 114 年與 113 年相較減少 287 件，而全國法醫解剖案件較上年度增加 124 件。

現代司法偵查及審判講求科學證據，唯有仰賴專業精準之鑑定結果，釐清當事者死亡原因及死亡方式，以期達到勿枉勿縱、保障人權、維護社會公義及法律正義之目的。現今社會風氣丕變，特殊社會現象及社會文化造成國人死亡態樣及死亡原因之高度複雜性，包括濫用藥物盛行、新興毒品濫製混用、暴力犯罪猖獗、酒後駕車釀成不幸意外事件、以及受到大環境各種因素影響導致自殺原因層出不窮，皆使得本所死因鑑定及毒物化學、血清證物檢驗專業需求成長。該現象值得治安、教育、心理衛生及社會福利相關單位作為政策制定參考之依據。

此外，本所近年逐步充實各項鑑驗設備，並落實鑑驗作業流程，以期有效地提升本所鑑驗水準及鑑驗效率。承前所述，以本所人力不足情況下，各同仁仍十分謹慎作業，皆在各項規定下堅守崗位，兢兢業業地如期完成每一項專業鑑驗工作。面對國人對死因鑑定需求日殷，鑑驗業務素質及精準性之不斷提昇，亦列為本所秉持專業、效率、精準之追求目標。